

# Socialiniame klimato plane planuojamų naudoti tikslinių grupių apibrėžimų sąrašas

Viešosios konsultacijos dėl Socialinio  
klimato plano rengimo

1 etapas

2025 m. vasaris

# Bendra informacija

Socialinis klimato fondas (toliau – SKF) yra Europos Sąjungos žaliojo kurso iniciatyva, įsteigta siekiant užtikrinti teisingą ir įtraukų perėjimą prie klimatui neutralios ekonomikos. Šis fondas yra skirtas prisidėti prie socialiai sąžiningo perėjimo prie neutralaus poveikio klimatui ekonomikos, mažinant pastatų ir kelių transporto sektoriuose išmetamų šiltnamio efektą sukeliančių dujų įtraukimo į ES apyvartinių taršos leidimų prekybos sistemos (toliau – ATLPS plėtra) taikymo sritį socialinį poveikį.

SKF yra finansuojamas iš ES biudžeto išorinių asignavimų, taikant Europos Komisijos tiesioginį fondo lėšų valdymą. Lietuvai tenkanti SKF dalis yra 664 mln. Eur, prie kurios reikės pridėti 25 proc. nacionalinių finansavimo lėšų. Bendra SKF lėšų suma su nacionaliniu prisidėjimu sudarys 885 mln. Eur per 2026–2032 m. laikotarpį.

SKF lėšos galės būti naudojamos struktūrinėms priemonėms ir investicijoms į energijos vartojimo efektyvumą, pastatų renovaciją, netaršų šildymą ir vėsinimą, atsinaujinančiųjų išteklių energijos integravimą, taip pat į netaršaus ir mažai taršaus judumo sprendimus. Dalis fondo lėšų galės būti skirta laikinai tiesioginei pajamų paramai pažeidžiamiesiems namų ūkiams ir pažeidžiamiesiems transporto naudotojams.

SKF lėšų panaudojimas bus detalizuojamas Socialiniame klimato plane (toliau – SKP), dokumente, kuriame bus numatytos konkrečios priemonės ir investicijos, skirtos padėti pažeidžiamiesiems namų ūkiams, labai mažoms įmonėms<sup>1</sup> ir transporto naudotojams, kuriuos paveiks pastatų ir kelių transporto sektorių įtraukimas į ATLPS.

## Plano rengimo procesas

Aplinkos ministerija vadovauja Socialinio klimato plano rengimui Lietuvoje, koordinuodama tarpinstitucinę darbo grupę, kurią sudaro Socialinės apsaugos ir darbo ministerijos, Energetikos ministerijos, Susisiekimo ministerijos, Ekonomikos ir inovacijų ministerijos, Finansų ministerijos, Valstybės duomenų agentūros ir Vyriausybės strateginio analizės centro atstovai. Aplinkos ministerija taip pat dalyvauja Europos Komisijos techninės pagalbos projekte, kuriame su tarptautinių konsultantų pagalba užtikrinamas kokybiškas plano rengimas.

SKP rengimas susideda iš 4 pagrindinių etapų:

1. Pažeidžiamų grupių nustatymas. Šiame etape analizuojami įvairūs rodikliai ir siekiama nustatyti, kurios gyventojų grupės yra labiausiai pažeidžiamos dėl ATLPS plėtos;
2. ATLPS plėtos poveikio nustatymas. Įvertinamas pastatų ir kelių transporto sektorių įtraukimo į ATLPS poveikis pažeidžiamiesiems namų ūkiams, labai mažoms įmonėms ir transporto naudotojams;
3. Priemonių ir investicijų planavimas. Numatomos konkrečios priemonės ir investicijos, skirtos sumažinti ATLPS plėtos poveikį pažeidžiamoms grupėms.
4. Socialinio klimato plano projekto parengimas.

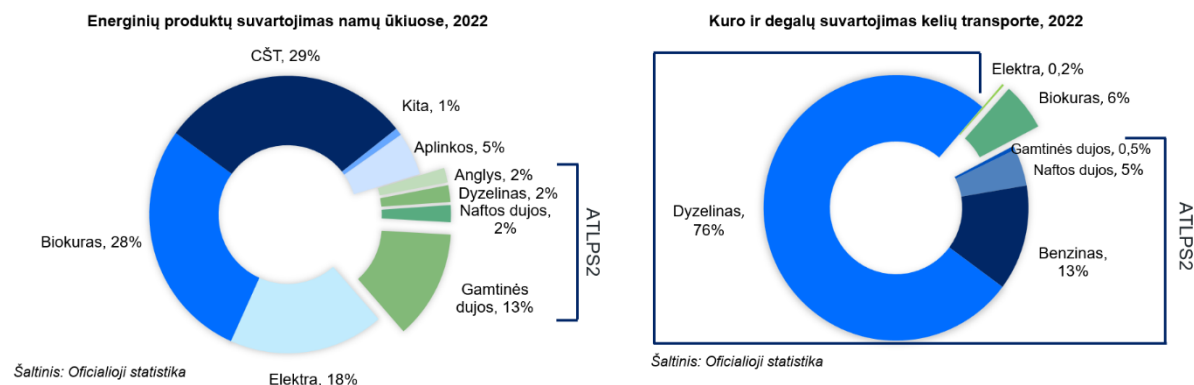
SKP projektas turi būti pateiktas Europos Komisijai iki 2025 m. birželio 25 d.

---

<sup>1</sup> Labai maža įmonė – įmonė, kurioje dirba mažiau nei 10 darbuotojų ir kurios metinė apyvarta arba metinis balansas neviršija 2 mln. Eur.

# ATLPS plėtros informacija

ATLPS plėtros taikymo sritis – pastatų, kelių transporto ir papildomų sektorių veiklų rūšyse, kurios nurodytos Lietuvos Respublikos klimato kaitos valdymo įstatymo 2 priede, deginamo iškastinio kuro (išskyrus durpes) išmetamas šiltnamio efektą sukeliančių dujų kiekis. Valstybės duomenų agentūros (toliau – VDA) duomenimis Lietuvoje 2022 m. 19 proc. namų ūkiuose suvartojamų energinių produktų ir 93,8 proc. kelių transporto sektoriuje suvartojamų degalų patektų į ATLPS plėtros taikymo sritį.



1 pav. Energinų produktų suvartojimas namų ūkiuose ir kelių transporte Lietuvoje 2022 m.

ATLPS plėtros poveikis degalų kainoms 2027–2032 m. laikotarpiu gali siekti nuo 0,07 Eur/l iki 0.16 Eur/l skystosioms kuro rūšims, nuo 0.005 Eur/l iki 0.011 Eur/l gamtinėms dujoms ir nuo 0.011 Eur/l iki 0.021 Eur/l akmens angliai.

1 lentelė. Galimas ATLPS plėtros poveikis kuro kainoms

| Mato vienetas   | ŠESD kiekis mato vienetu, tCO <sub>2</sub> /l /kWh | Kuro rūšis       | ATLPS plėtros poveikis kuro kainoms Eur/l/kWh, be PVM |       |       |       |       |       |
|---|--|------------------|---|-------|-------|-------|-------|-------|
|   |  |                  | 2027  | 2028  | 2029  | 2030  | 2031  | 2032  |
| litrai  | 0.0024   | Benzinas         | 0.07  | 0.12  | 0.13  | 0.14  | 0.14  | 0.14  |
| litrai  | 0.00268  | Dyzelinas        | 0.08  | 0.13  | 0.15  | 0.16  | 0.16  | 0.16  |
| litrai  | 0.00267  | Šildymo Gazoliai | 0.08  | 0.13  | 0.15  | 0.16  | 0.16  | 0.16  |
| kWh   | 0.00018  | Gamtinės dujos   | 0.005   | 0.009 | 0.010 | 0.011 | 0.011 | 0.011 |
| kWh   | 0.000357   | Akmens anglis    | 0.011   | 0.018 | 0.020 | 0.021 | 0.021 | 0.021 |
| <b>Europos Komisijos rekomenduojamos ATL kainos, naudojamos kainų pokyčiui apskaičiuoti (Eur/tCO<sub>2</sub>)</b> |  |                  | 30  | 50    | 55    | 60    | 60    | 60    |

# Pažeidžiamų grupių nustatymas

SKF reglamente ((ES) 2023/955) yra apibrėžtos trys tikslinės pažeidžiamos grupės, į kurias turi būti nukreipta parama iš fondo lėšų:

1. Pažeidžiami namų ūkiai (pastatų sektorius);
2. Pažeidžiami transporto naudotojai;
3. Pažeidžiamos labai mažos įmonės (pastatų ir transporto sektorius).

Nors šios tikslinės grupės yra apibrėžtos SKF reglamente ((ES) 2023/955), apibrėžimų taikymą nacionaliniu lygmeniu kiekviena valstybė narė turi papildomai detalizuoti ir nustatyti tikslinių grupių dydį. Šis tikslinių grupių apibrėžimų taikymo detalizavimas nacionaliniu lygmeniu yra atliekamas pirmajame SKP rengimo etape ir šiame dokumente.

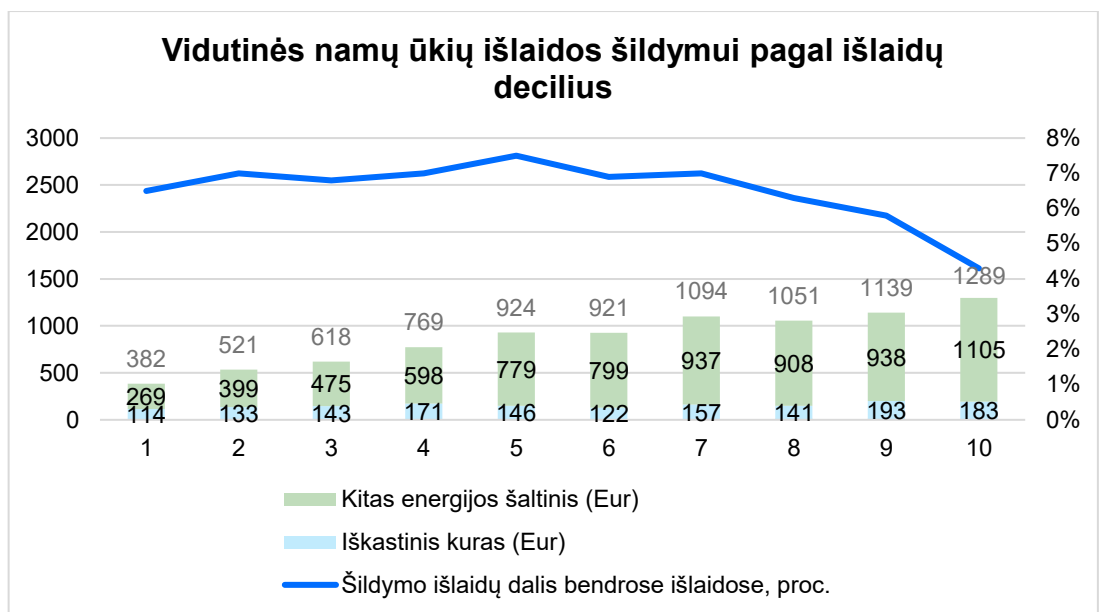
SKF kontekste pažeidžiamumas yra siejamas su ATLPS plėtros įgyvendinimu ir jos sąlygotų kuro kainų padidėjimu.

SKF kontekste transporto galimybės suprantamos kaip ribotos nepriteklių patiriančių asmenų ir namų ūkių galimybės fiziškai pasiekti darbo vietą ir būtiniausių paslaugų teikimo vietą (gydymo įstaigą, švietimo įstaigą, pramogų ir kultūros paslaugų teikimo vietą, administracinių paslaugų teikimo vietą) regioniniame lygmenyje prioritetą teikiant kaimo vietovių gyventojams (ne kaip tarptautinis ar tarpmiestinis susisiekimasis).

## Pažeidžiami namų ūkiai (pastatų sektorius)

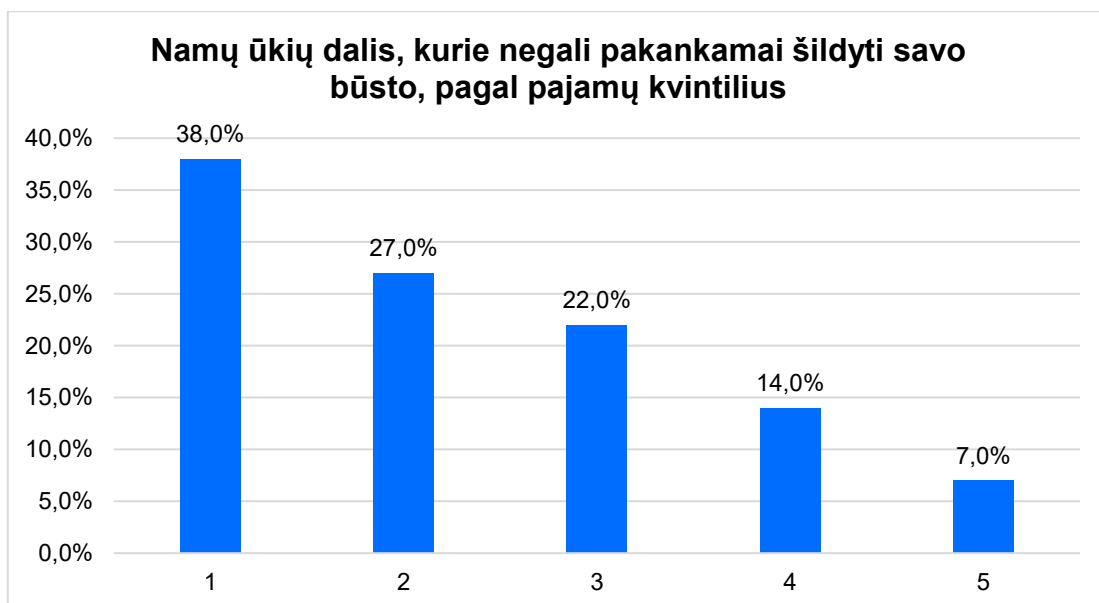
### Esamos situacijos apžvalga

Lietuvoje 2023 m. namų ūkių išlaidos būsto šildymui sudarė nuo 4 proc. iki 7,4 proc. nuo bendrų namų ūkių išlaidų. Mažiausias bendrąsias išlaidas turintys namų ūkiai, taip pat turi ir mažiausias išlaidas būsto šildymui. Bendrosioms išlaidoms didėjant, didėja ir išlaidos būsto šildymui.



2 pav. Vidutinės namų ūkių išlaidos šildymui Lietuvoje 2023 m.

Pagal išankstinius VDA duomenis, Lietuvoje 2023 m. 20 proc. namų ūkių teigė, kad negali sau leisti pakankamai šildyti būsto. Šis reiškinys glaudžiai susijęs (neigiamu ryšiu) su namų ūkių pajamomis. Žemesniuose pajamų kvintiliuose<sup>3</sup>, tokių namų ūkių dalis yra didesnė nei aukštesniuose kvintiliuose.



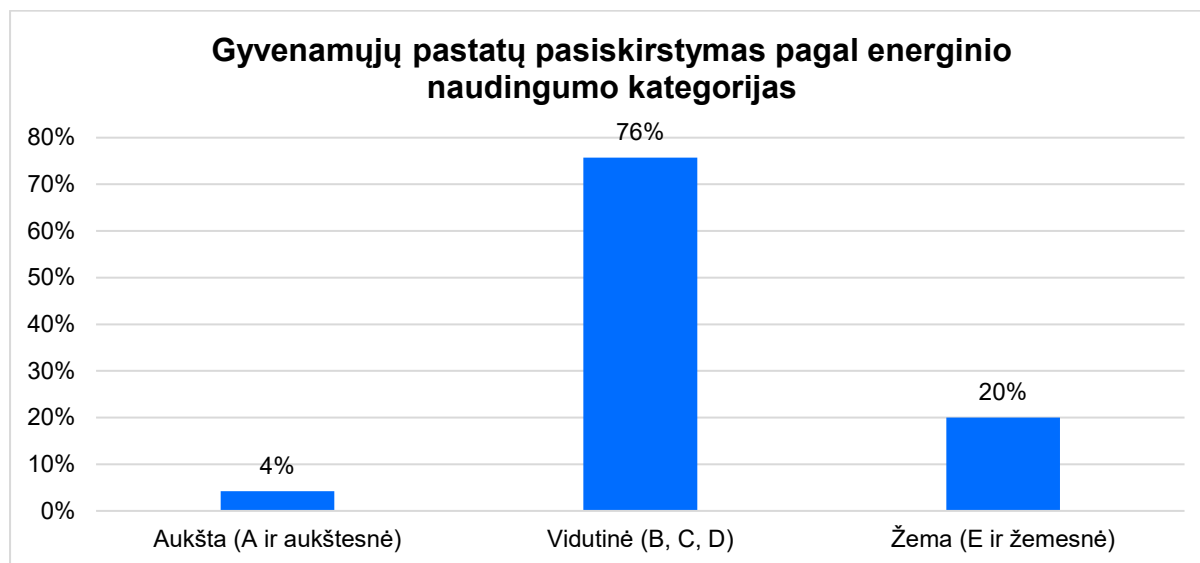
3 pav. Namų ūkiai, kurie negali sau leisti pakankamai šildyti būsto Lietuvoje 2023 m.

VDA modeliavimo duomenimis Lietuvoje 2024 m. 4 proc. gyvenamųjų pastatų gali būti priskiriami aukšto energinio naudingumo kategorijai (A ir aukštesnė energinio naudingumo

<sup>2</sup> Decilis yra statistinis rodiklis, naudojamas duomenų aibės suskirstymui į dešimt vienodų dalių. Kiekvienas decilis atitinka 10 proc. visos duomenų aibės.

<sup>3</sup> Kvintilis yra statistinis rodiklis, naudojamas duomenų aibės suskirstymui į penkias vienodas dalis. Kiekvienas kvintilis atitinka 20 proc. visos duomenų aibės.

klasė), 75,75 proc. – vidutinio (B, C, D energinės naudingumo klasė), 20 proc. – žemo (E ir žemesnė energinio naudingumo klasė). Žemas pastato energinis naudingumas lemia didesnes išlaidas energijai.



*4 pav. Gyvenamųjų pastatų pasiskirstymas pagal energinio naudingumo kategorijas Lietuvoje 2024 m.*

## Apibrėžimai

Šioje dalyje pateikiami ir paaiškinami SKP naudojami apibrėžimai ir jų tarpusavio ryšiai. SKF reglamente ([\(ES\) 2023/955](#)) pateikiamas pažeidžiamų namų ūkių apibrėžimas:

**Pažeidžiami namų ūkiai** – energijos nepriteklių patiriantys namų ūkiai arba namų ūkiai, įskaitant mažas pajamas ir mažesnes nei vidutines pajamas gaunančius namų ūkius, kuriuos ypač veikia pastatų sektoriuje išmetamų šiltnamio efektą sukeliančių dujų įtraukimo į ATLPS plėtros taikymo sritį poveikis kainoms ir kurie neturi išteklių pastatui, kuriame gyvena, renovuoti.

Šiame apibrėžime numatomi trys pagrindiniai veiksniai, kurie daro namų ūkį pažeidžiamu:

1. Namų ūkio pajamų lygis;
2. ATLPS plėtros poveikis namų ūkio išlaidoms;
3. Energijos nepriteklius (detalizuojama žemiau).

**Energijos nepriteklius** – namų ūkio padėtis, kai stokojama galimybių pasinaudoti pagrindinėmis energetikos paslaugomis, kuriomis užtikrinamas įprastas patogumo, gyvenimo ir sveikatos lygis, įskaitant tinkamą šilumos, karšto vandens ir vėsumos tiekimą, apšvietimą ir buitiniams prietaisams būtiną elektros energiją, ir kai tokia padėtis susidaro dėl to, kad pastatas, kuriame yra namų ūkis, neatitinka nustatytų minimalių pastato statybos metų, energinio naudingumo, higienos reikalavimų ir (ar) namų ūkio pajamos neatitinka nustatytų namų ūkio pajamų reikalavimų. Kvintilis yra statistinis rodiklis, naudojamas duomenų aibės suskirstymui į penkias vienodas dalis. Kiekvienas kvintilis atitinka 20 proc. visos duomenų aibės.

Energijos nepriteklių lemia trys pagrindiniai veiksniai:

1. Namų ūkio pajamų lygis;
2. Energijos įperkamumas;
3. Pastato, kuriame yra įsikūręs namų ūkis, savybės.

Kadangi pažeidžiamų namų ūkių apibrėžimas apima ir energijos nepriteklių patiriančius namų ūkius, veiksnius, lemiančius namų ūkių pažeidžiamumą, galima apibendrinti taip:

1. Namų ūkio pajamų lygis;
2. ATLPS plėtros poveikis namų ūkio išlaidoms;
3. Energijos įperkamumas;
4. Pastato, kuriame yra įsikūręs namų ūkis, savybės.

## Rodikliai

Šioje dalyje pateikiami ir paaiškinami pažeidžiamumo veiksnių rodikliai, kurie naudojami pažeidžiamų grupių identifikavimui. Kiekvienam pažeidžiamumo veiksniai yra priskiriamas bent vienas rodiklis ir nustatomas požymio taikymas (ar namų ūkis turi atitiktį požymį, kad būtų laikomas pažeidžiamu). Rodiklių reikšmės apskaičiuotos naudojant AM modeliavimą ir VDA duomenis ir sistemas.

2 lentelė. Pažeidžiamumo veiksnių, rodiklių ir požymių taikymo suvestinė

| Nr. | Veiksny                                    | Rodiklis   | Rodiklio reikšmė 2024 m. | Požymio taikymas                                  |
|-----|--|--|--------------------------|---|
| 1   | Namų ūkio pajamų lygis                     | Namų ūkiai, kurių disponuojamos pajamos yra mažesnes nei vidutinės pajamos šalyje  | 63 proc.                 | Namų ūkis turi atitiktį šį požymį                 |
| 2   | ATLPS plėtros poveikis namų ūkio išlaidoms | Namų ūkiai, kurių išlaidų būste naudojamiems angliavandeniliams, gazoliams arba akmens angliai dalis disponuojamosiose pajamose daugiau kaip 2 kartus viršija šios dalies medianą. | 5 proc.                  | Namų ūkis turi atitiktį bent vieną iš šių požymių |
| 3   | Energijos įperkamumas                      | Namų ūkiai, kurių išlaidų energijai (elektrai, dujoms, kitam kurui, šiluminei energijai) dalis disponuojamosiose pajamose daugiau kaip 2 kartus viršija šios dalies medianą,       | 21,4 proc.               |   |

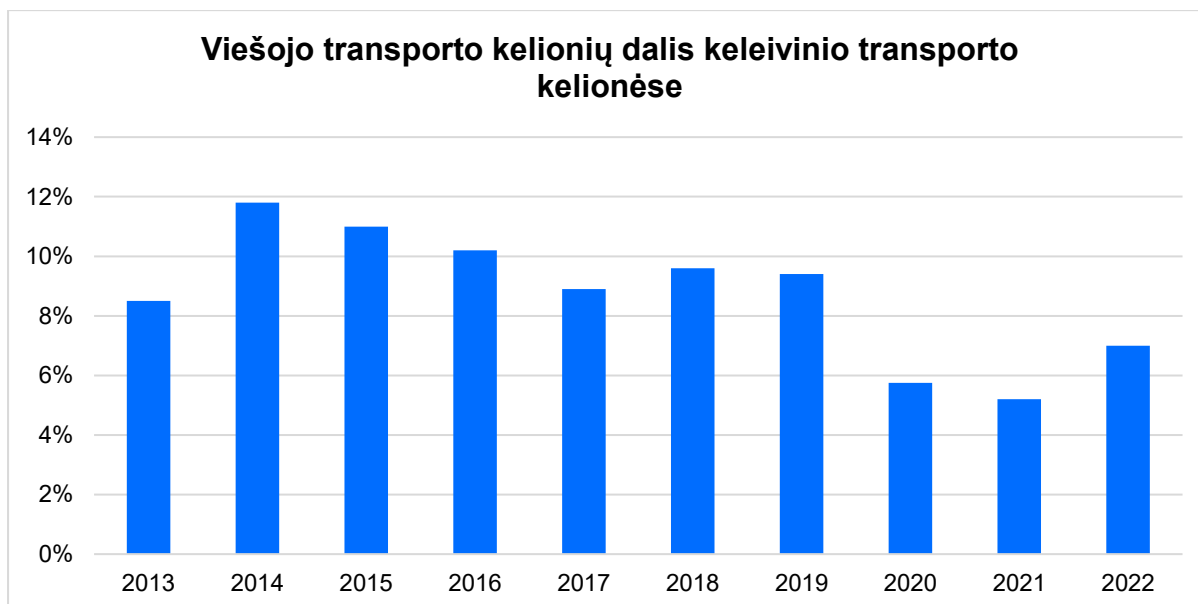
| Nr.   | Veiksny  | Rodiklis   | Rodiklio reikšmė 2024 m. | Požymio taikymas |
|---|--|--|--------------------------|------------------|
| 4   | Pastato, kuriame yra įsikūręs namų ūkis, savybės | Namų ūkiai, kurie yra įsikūrę būste, kurio energinio efektyvumo klasė yra E arba žemesnė | 20 proc.                 |                  |
| Iš viso pažeidžiamų namų ūkių (pastatų sektorius) |  |  | 25,1 proc.*              |                  |

\*Rodiklis Nr. 1 yra apėmimo santykyje su rodikliais Nr. 2, 3, 4. Rodikliai Nr. 2, 3, 4 tarpusavyje yra dalinio persidengimo santykyje, dėl to šių rodiklių reikšmės nesumuojamos.

## Pažeidžiami transporto naudotojai

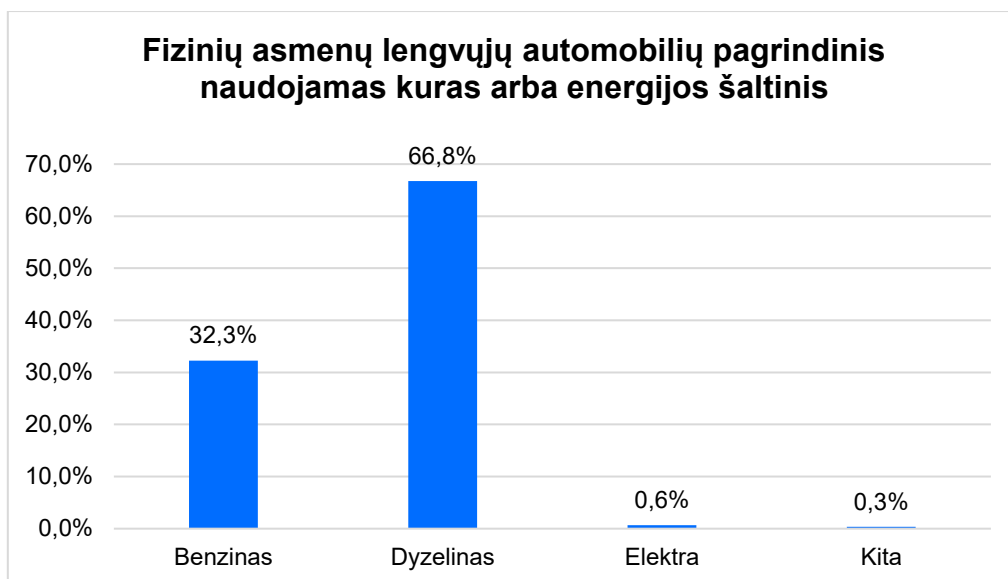
### Esamos situacijos apžvalga

Eurostato duomenimis Lietuvoje didžiojoje dalyje keleivinių kelionių yra naudojami lengvieji automobiliai. 2022 m. 93 proc. visų keleivių transporto kilometrų teko lengviesiems automobiliams ir 7 proc. viešajam transportui.



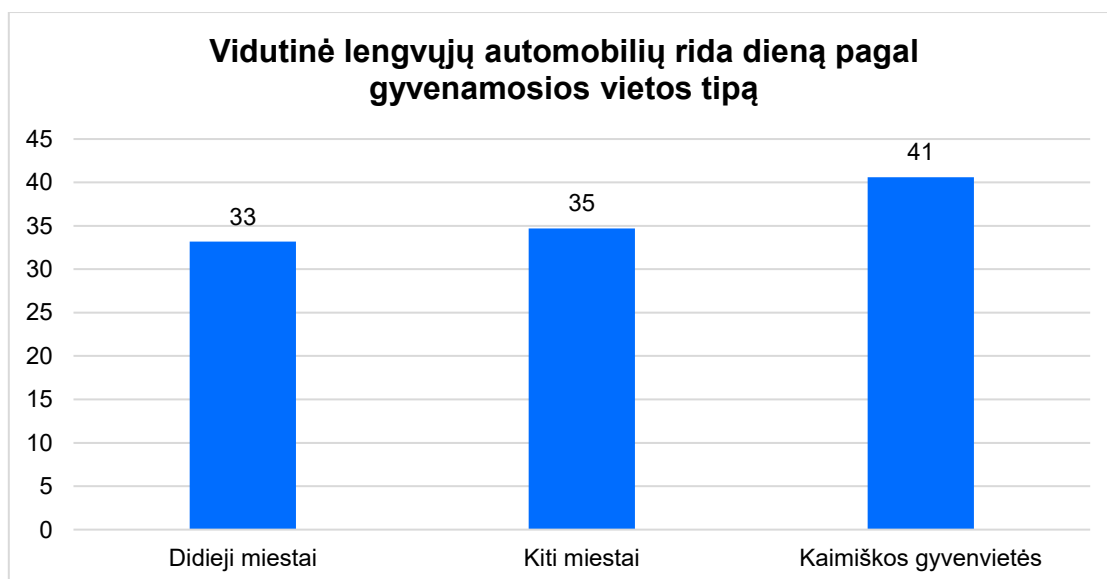
5 pav. Viešojo transporto kelionių dalis nuo viso keleivinio transporto kelionių Lietuvoje 2013–2022 m.

Pagal preliminarinius VDA duomenis, Lietuvoje 2025 m. pradžioje fiziniams asmenims priklausė 1 547 584 lengvųjų automobilių. 66,8 proc. šių automobilių pagrindiniai degalai buvo dyzelinas, 32,3 proc. – benzinas, o 0,6 proc. automobilių buvo varomi elektra.



6 pav. Fizinių asmenų lengvųjų automobilių pagrindinis naudojamas kuras arba energijos šaltinis, 2025 m.

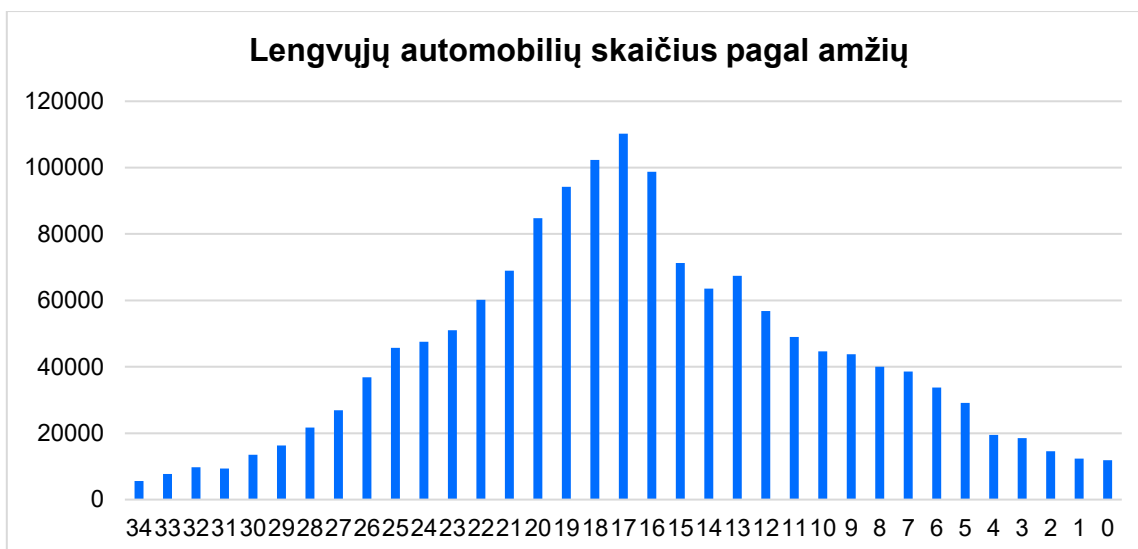
Aplinkos ministerijos (toliau – AM) modeliavimo duomenimis, Lietuvoje 2020–2024 m. laikotarpiu didžiuosiuose<sup>4</sup> miestuose gyvenantys automobilių savininkai vidutiniškai per dieną nuvažiuodavo 33 kilometrus, kituose miestuose – 35 kilometrus, kaimiškose gyvenvietėse – 41 kilometrą.



7 pav. Vidutinis nuvažiuojamas atstumas per dieną pagal gyvenamosios vietos tipą, 2020–2024 m., km

Pagal preliminarius VDA duomenis, Lietuvoje 2025 m. pradžioje vidutinis fiziniams asmenims priklausantių lengvųjų automobilių amžius viršija 16 metų.

<sup>4</sup> Didieji miestai – Vilnius, Kaunas, Klaipėda, Šiauliai, Panevėžys. Kiti miestai – miestai turintys miesto statusą. Kaimiškos gyvenvietės – visos gyvenvietės, kurios nėra miestai.



8 pav. Lengvųjų automobilių skaičius pagal amžių, 2025 m. pradžioje

## Apibrėžimai

Šioje dalyje pateikiami ir paaiškinami SKP naudojami apibrėžimai ir jų tarpusavio ryšiai. SKF reglamente ([\(ES\) 2023/955](#)) pateikiamas pažeidžiamų transporto naudotojų apibrėžimas:

**Pažeidžiami transporto naudotojai** – transporto galimybių nepriteklių patiriantys asmenys ir namų ūkiai, o taip pat asmenys ir namų ūkiai, įskaitant gaunančius mažas pajamas ir mažesnes vidutines pajamas, kuriuos ypač veikia kelių transporto sektoriuje išmetamų šiltnamio efektą sukeliančių dujų įtraukimo į ATLPS plėtros taikymo sritį poveikis kainoms ir kurie neturi išteklių visai netaaršioms ar mažataršėms transporto priemonėms įsigyti arba pereiti prie alternatyvių tvarių transporto rūšių, įskaitant viešąjį transportą.

Šiame apibrėžime numatomi trys pagrindiniai veiksniai, kurie daro namų ūkį pažeidžiamu transporto naudotoju:

1. Namų ūkio pajamų lygis;
2. ATLPS plėtros poveikis namų ūkio išlaidoms;
3. Transporto galimybių nepriteklis (detalizuojama žemiau).

SKF reglamente ([\(ES\) 2023/955](#)) pateikiamas transporto galimybių nepritekliaus apibrėžimas:

**Transporto galimybių nepriteklis** – padėtis, kai, atsižvelgiant į nacionalines ir teritorines aplinkybes, asmenys ir namų ūkiai negali padengti privataus ar viešojo transporto išlaidų arba jiems tai padaryti sunku, arba neturi ar turi ribotas galimybes naudotis transportu, būtinu norint pasinaudoti esminėmis socialinėmis ir ekonominėmis paslaugomis ir vykdyti tokią veiklą.

Remiantis Europos Komisijos rekomendacijomis apie transporto nepriteklį, transporto galimybių nepriteklį lemia trys pagrindiniai veiksniai:

1. Transporto galimybių įperkamumas. Apibrėžia transporto galimybių įperkamumą ir susietas su namų ūkio pajamomis.

2. Transporto galimybių prieinamumas. Apibrėžia transporto galimybių alternatyvas esančias šalia namų ūkio gyvenamosios vietos.
3. Transporto galimybių pasiekiamumas. Apibrėžia galimybę namų ūkio nariams nuvykti iki tam tikros vietos (darbo vietos, gydymo įstaigos, parduotuvės, kt.).

Kadangi pažeidžiamų transporto naudotojų apibrėžimas apima ir transporto galimybių nepriteklių patiriančius asmenis ir namų ūkius, veiksnius, lemiančius transporto naudotojų pažeidžiamumą galima apibendrinti taip:

1. Namų ūkio pajamų lygis;
2. ATLPS plėtros poveikis namų ūkio išlaidoms;
3. Transporto galimybių įperkamumas;
4. Transporto galimybių prieinamumas;
5. Transporto galimybių pasiekiamumas.

## Rodikliai

Šioje dalyje pateikiami ir paaiškinami pažeidžiamumo veiksnių rodikliai, kurie naudojami pažeidžiamų grupių identifikavimui. Kiekvienam pažeidžiamumo veiksniai yra priskiriamas bent vienas rodiklis ir nustatomas požymio taikymas (ar namų ūkis turi atitiktį požymį, kad būtų laikomas pažeidžiamu). Rodiklių reikšmės apskaičiuotos naudojant AM modeliavimą ir VDA duomenis ir sistemas.

3 lentelė. Pažeidžiamumo veiksnių, rodiklių ir požymių taikymo suvestinė

| Nr. | Veiksny                                    | Rodiklis   | Rodiklio reikšmė 2024 m. | Požymio taikymas                                  |
|-----|--|--|--------------------------|---|
| 1   | Namų ūkio pajamų lygis                     | Namų ūkiai, kurių disponuojamos pajamos yra mažesnes nei vidutinės pajamos šalyje  | 63 proc.                 | Namų ūkis turi atitiktį šį požymį                 |
| 2   | ATLPS plėtros poveikis namų ūkio išlaidoms | Namų ūkiai, kurie turi automobilį su vidaus degimo varikliu ir kurių išlaidų transporto degalams dalis disponuojamosiose pajamose daugiau kaip 2 kartus viršija šios dalies medianą. | 14,9 proc.               | Namų ūkis turi atitiktį bent vieną iš šių požymių |
| 3   | Transporto galimybių įperkamumas           | Namų ūkiai, kurie turi automobilį ir kurių išlaidų transporto degalams ar įkrovimui dalis disponuojamosiose pajamose   | 14,9 proc.               |   |

| Nr.                                       | Veiksny                            | Rodiklis   | Rodiklio reikšmė 2024 m.                     | Požymio taikymas |
|---|------------------------------------|--|--|------------------|
|   |                                    | daugiau kaip 2 kartus viršija šios dalies medianą.   |  |                  |
| 4   | Transporto galimybių įperkamas     | Namų ūkiai, kurie neturi automobilio dėl lėšų stokos   | 5,1 proc.                                    |                  |
| 5   | Transporto galimybių prieinamumas  | Namų ūkiai, kurių gyvenamoji vieta yra nutolusi nuo artimiausios viešojo transporto stotelės daugiau kaip vieno kilometro atstumu.   | 7,3 proc.                                    |                  |
| 6   | Transporto galimybių prieinamumas  | Artimiausioje viešojo transporto stotelėje viešasis transportas sustoja rečiau nei 5 kartus per dieną;   | 11,2 proc.                                   |                  |
| 7   | Transporto galimybių pasiekiamumas | Namų ūkiai, kurių gyvenamoji vieta yra nutolusi nuo artimiausio savivaldybės administracijos pastato daugiau kaip: <ul style="list-style-type: none"> <li>1. 6 km didžiuosiuose miestuose;</li> <li>2. 2 km kituose miestuose;</li> <li>3. 20 km kitose gyvenvietėse.</li> </ul> | 1. 6,8 proc.<br>2. 5,5 proc.<br>3. 4,5 proc. |                  |
| Iš viso pažeidžiamų transporto naudotojų: |                                    |  | 28,7 proc.*                                  |                  |

\*Rodiklis Nr. 1 yra apėmimo santykyje su rodikliais Nr. 2, 3, 4, 5, 6, 7. Rodikliai Nr. 2, 3, 4, 5, 6, 7 tarpusavyje yra dalinio persidengimo santykyje, dėl to šių rodiklių reikšmės nesumuojamos.

## Horizontalieji pažeidžiamumo aspektai

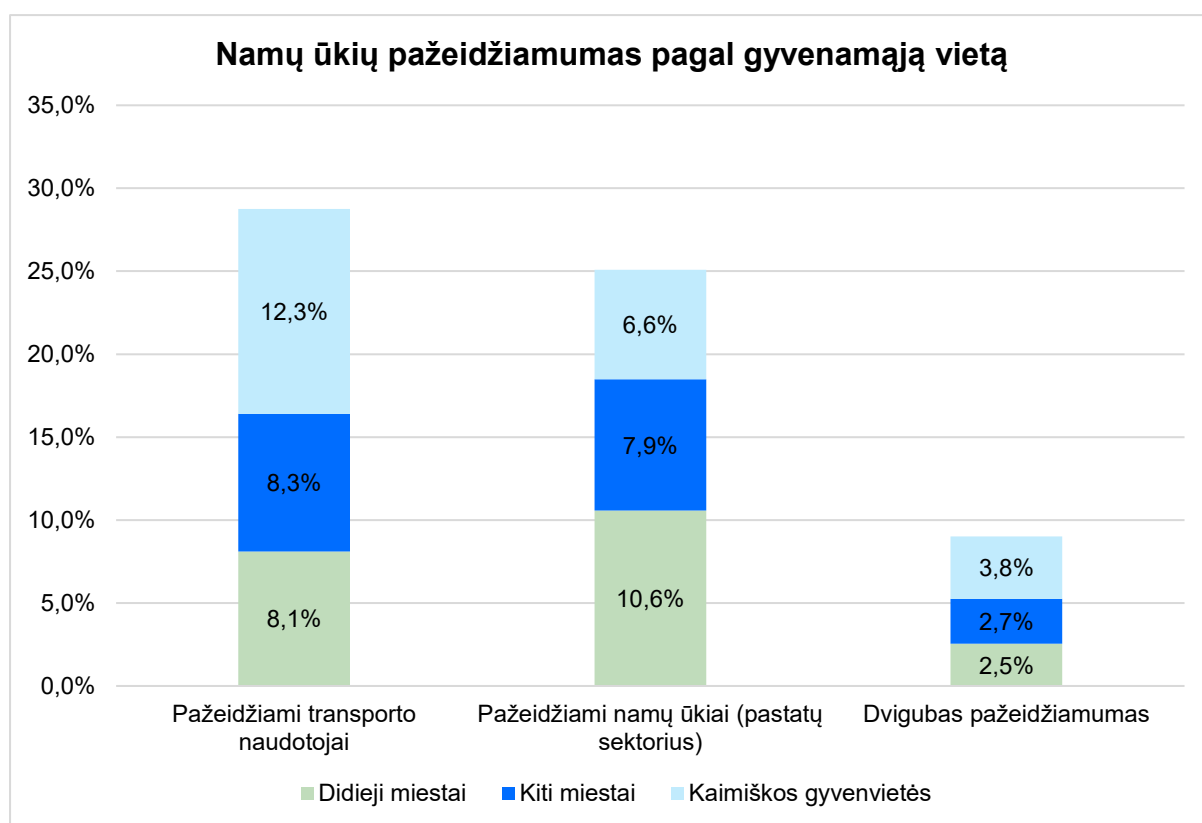
### Asmenys su negalia

Namų ūkiai, kurių sudėtyje yra asmuo su negalia yra laikomi pažeidžiamais (pastatų ir kelių transporto sektoriuose), nepriklausomai nuo to ar aukščiau paminėti veiksniai daro įtaką jų pažeidžiamumui. Lietuvoje 2023 m. asmenys su negalia sudarė 7,9 proc. visų gyventojų.

### Kiti pažeidžiamumo aspektai

Šioje dalyje detaliau apžvelgiama pažeidžiamumų tikslinių grupių sudėtis ir pasiskirstymas pagal gyvenamąją vietą, pajamas, amžiaus grupes, lytį ir namų ūkio sudėtį. Pateikiami

duomenys yra preliminarūs, apskaičiuoti naudojant AM modeliavimą, VDA duomenis ir sistemas. 2024 m. 25,1 proc. namų ūkių buvo pažeidžiami pastatų sektoriuje ir 28,7 proc. namų ūkių buvo pažeidžiami kelių transporto sektoriuje. Šių dviejų grupių persidengimo srityje yra namų ūkiai, kurie patiria abiejų tipų pažeidžiamumą ir, kurie sudaro 9 proc. visų namų ūkių. Daugiausiai pažeidžiamų transporto naudotojų ir namų ūkių patiriančių abiejų tipų pažeidžiamumą yra kaimiškose gyvenvietėse<sup>5</sup> – 12,3 proc. ir 3,8 proc. visų namų ūkių atitinkamai. Daugiausiai pažeidžiamų namų ūkių pastatų sektoriuje yra didžiuosiuose miestuose – 10,6 proc.

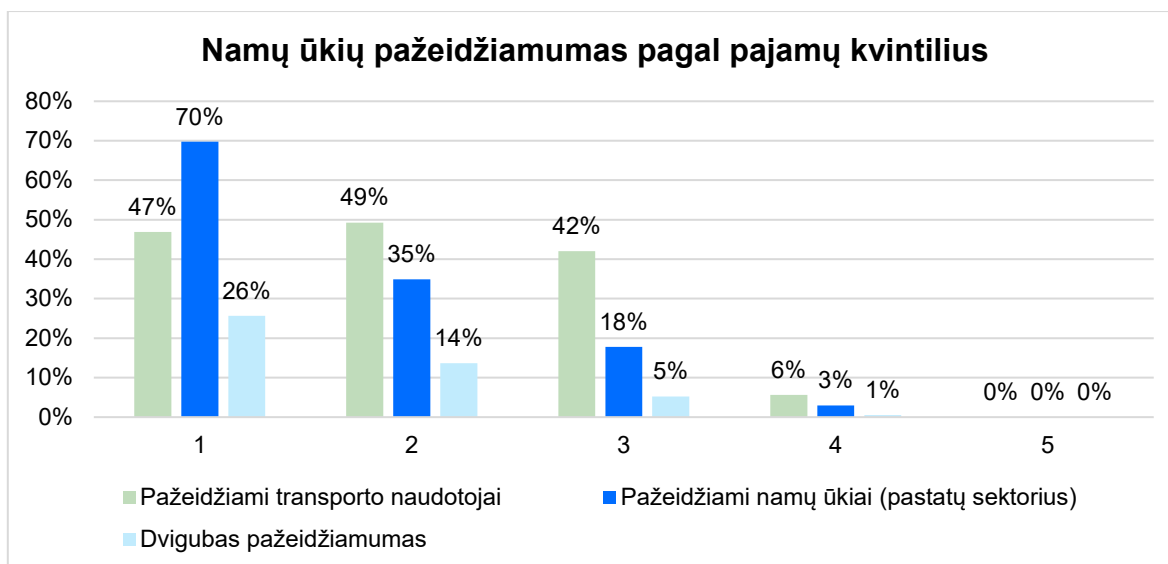


9 pav. Namų ūkių pažeidžiamumas pagal gyvenamąją vietą

Tarp 20 proc. mažiausias pajamas gaunančių gyventojų (1-asis pajamų kvintilis<sup>6</sup>), 70 proc. namų ūkių yra pažeidžiami pastatų sektoriuje. Pažeidžiamų namų ūkių pastatų sektoriuje dalis pajamų kvintiliuose mažėja su namų ūkių pajamų didėjimu ir 4-ajame kvintililyje sudaro 3 proc., 5-ajame tokių namų ūkių nėra. Pažeidžiamų transporto naudotojų dalis 1–3 kvintiliuose svyruoja nuo 42 proc. iki 49 proc., 4-ajame kvintilyje sudaro 6 proc., o 5-tajame – tokių namų ūkių nėra.

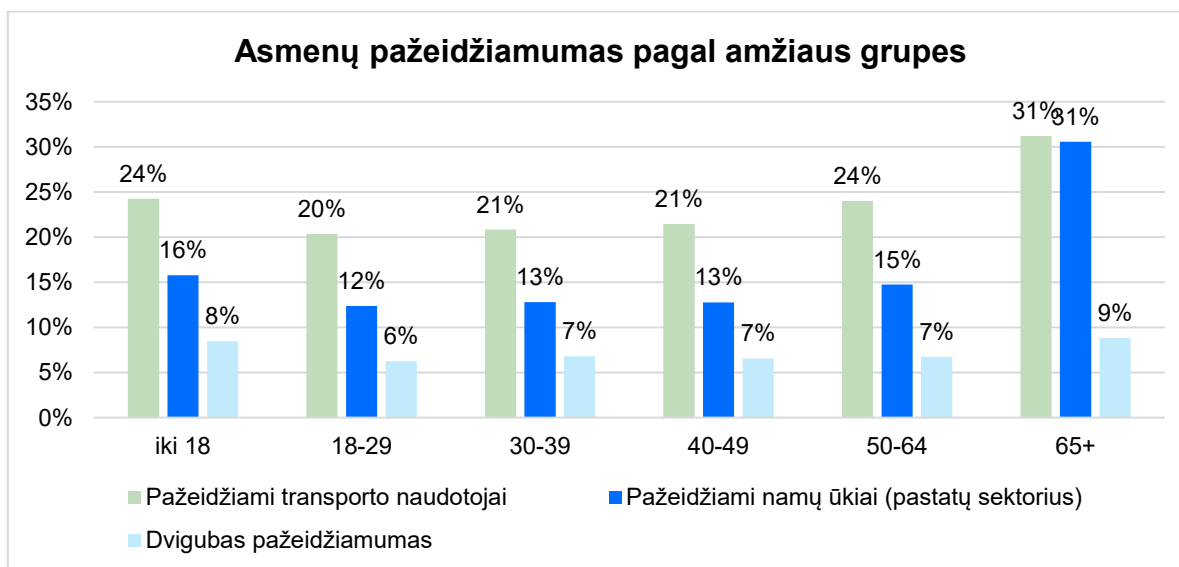
<sup>5</sup> Didieji miestai – Vilnius, Kaunas, Klaipėda, Šiauliai, Panevėžys. Kiti miestai – miestai turintys miesto statusą. Kaimiškos gyvenvietės – visos gyvenvietės, kurios nėra miestai.

<sup>6</sup> Kvintilis yra statistinis rodiklis, naudojamas duomenų aibės suskirstymui į penkias vienodas dalis. Kiekvienas kvintilis atitinka 20 proc. visos duomenų aibės.



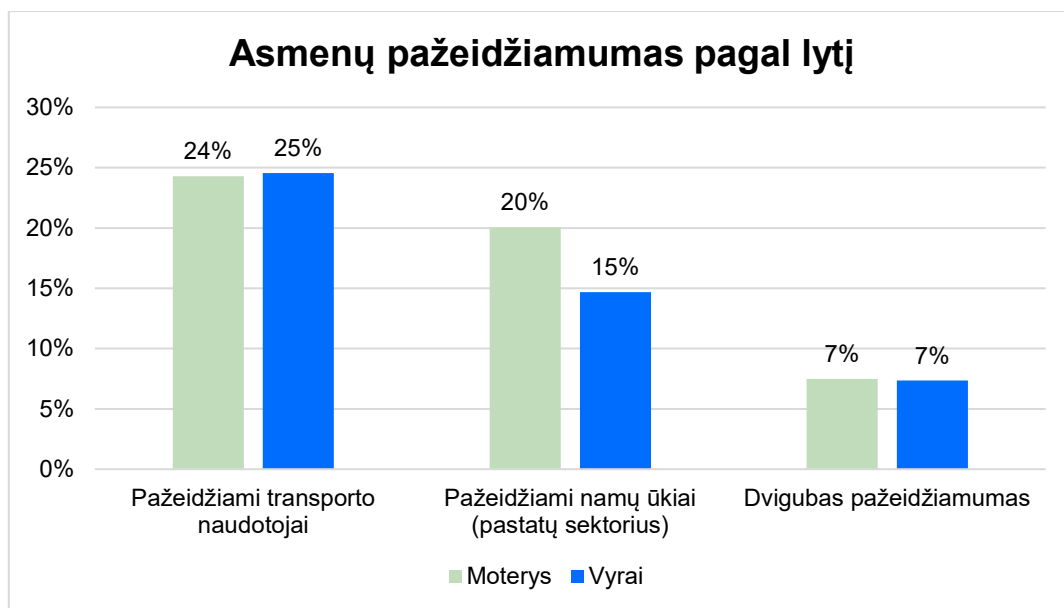
10 pav. Namų ūkių pažeidžiamumas pagal pajamų kvintilius

65 ir vyresnių asmenų amžiaus kategorijoje pažeidžiamų asmenų dalis yra didžiausia. Kitose amžiaus kategorijose asmenų priklausančių namų ūkiams, kurie yra laikomi pažeidžiamais transporto naudotojais dalis svyruoja nuo 20 proc. iki 24 proc., asmenų priklausančių namų ūkiams, kurie laikomi pažeidžiamais pastatų sektoriuje dalis svyruoja nuo 12 proc. iki 16 proc. ir asmenų priklausančių namų ūkiams, kurie patiria abiejų tipų pažeidžiamumą dalis svyruoja nuo 6 proc. iki 9 proc.



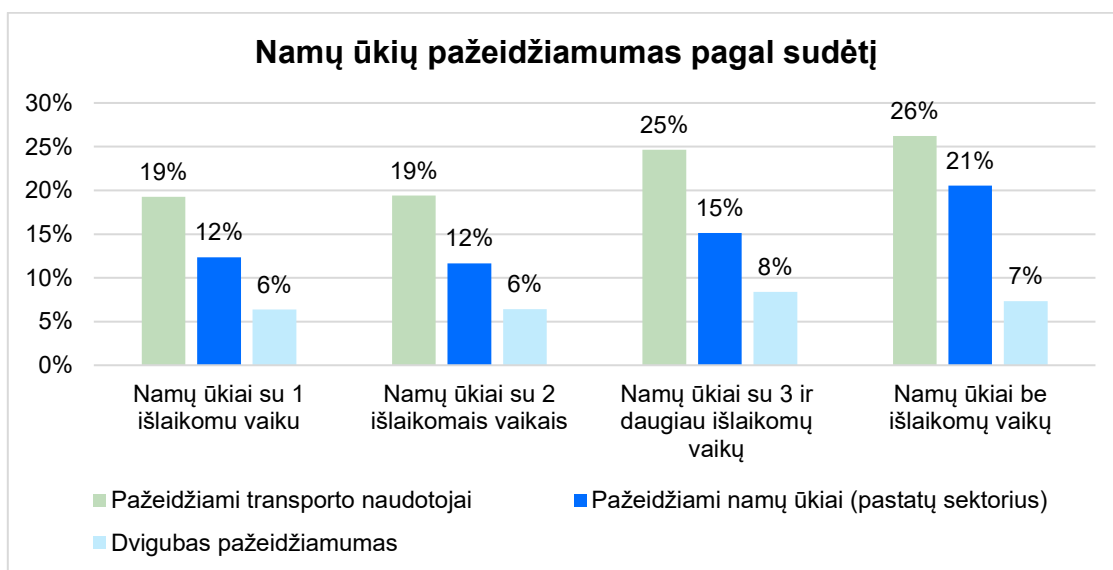
11 pav. Asmenų pažeidžiamumas pagal amžiaus grupes

20 proc. moterų priklauso namų ūkiams, kurie yra pažeidžiami pastatų sektoriuje, tuo tarpu vyrų tokiems namų ūkiams priklauso 15 proc. Vyrų ir moterų dalis kitų tipų pažeidžiamumą patiriančiuose namų ūkiuose reikšmingai nesiskiria.



*12 pav. Asmenų pažeidžiamumas pagal lytį*

Iš visų namų ūkių be išlaikomų vaikų ir namų ūkių su 3 ir daugiau išlaikomų vaikų, didesnė dalis šių namų ūkių patiria visų tipų pažeidžiamumą, lyginant su kitų kategorijų namų ūkiais.

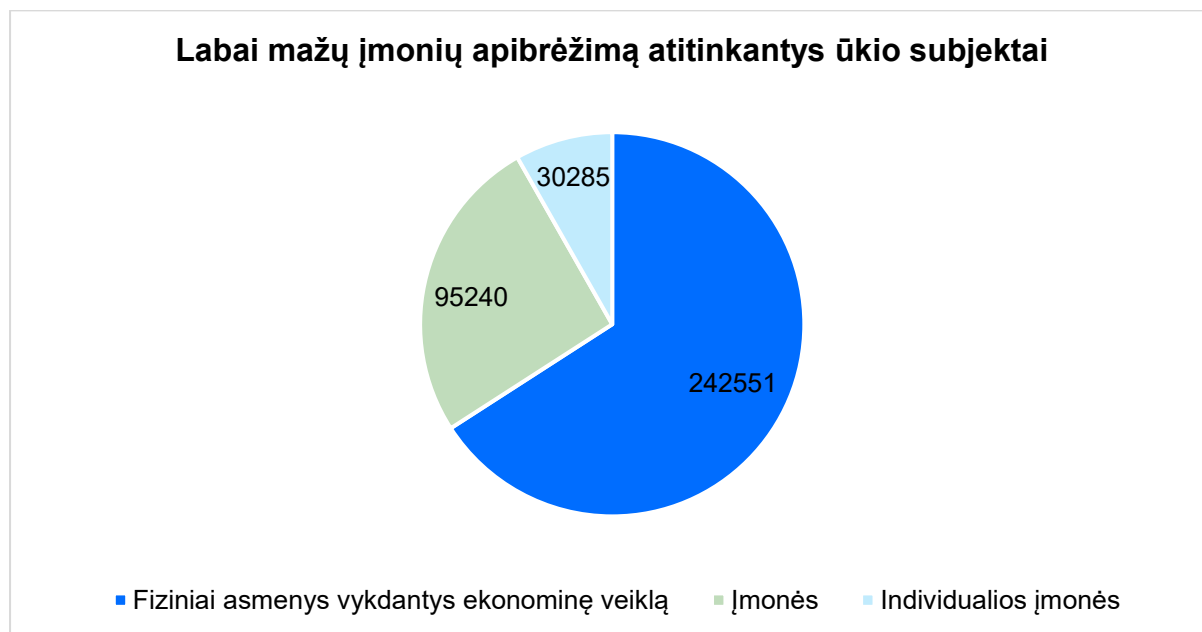


*13 pav. Namų ūkių pažeidžiamumas pagal sudėtį*

# Pažeidžiamos labai mažos įmonės

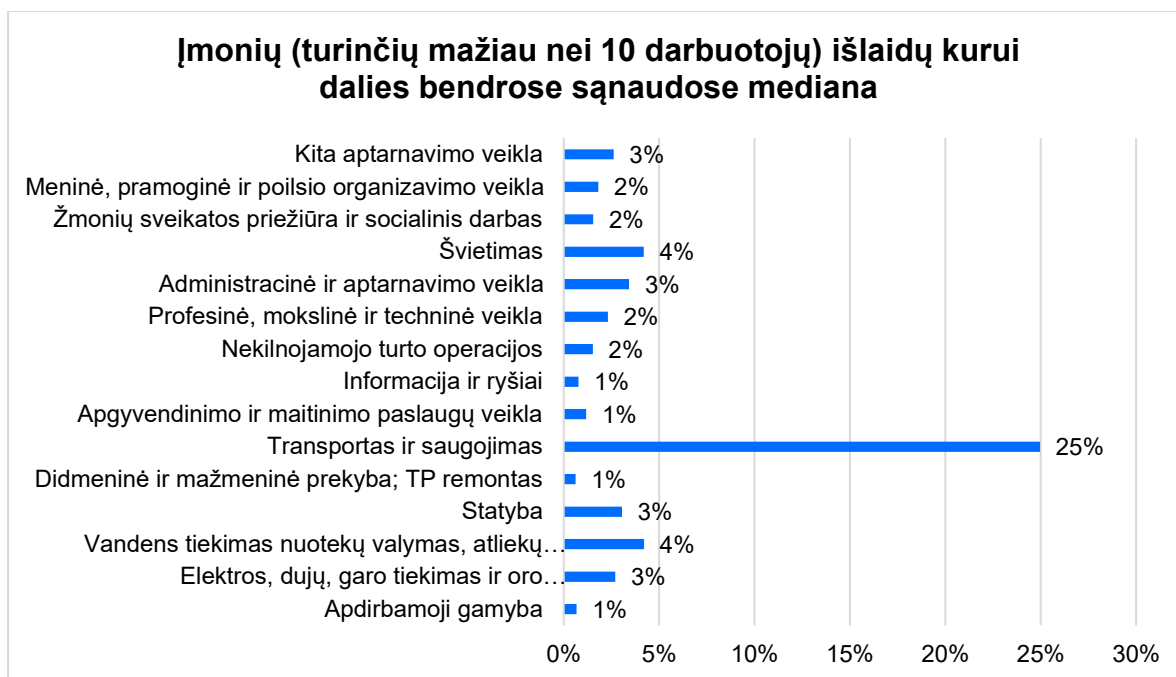
## Esamos situacijos apžvalga

VDA duomenimis Lietuvoje 2023 m. veikė 368 076 ūkio subjektai, atitinkantys labai mažų įmonių apibrėžimą, iš kurių 242 551 buvo fiziniai asmenys vykdantys ekonominę veiklą, 95 240 – įmonės, turinčios mažiau nei 10 darbuotojų ir 30 285 – individualios įmonės.



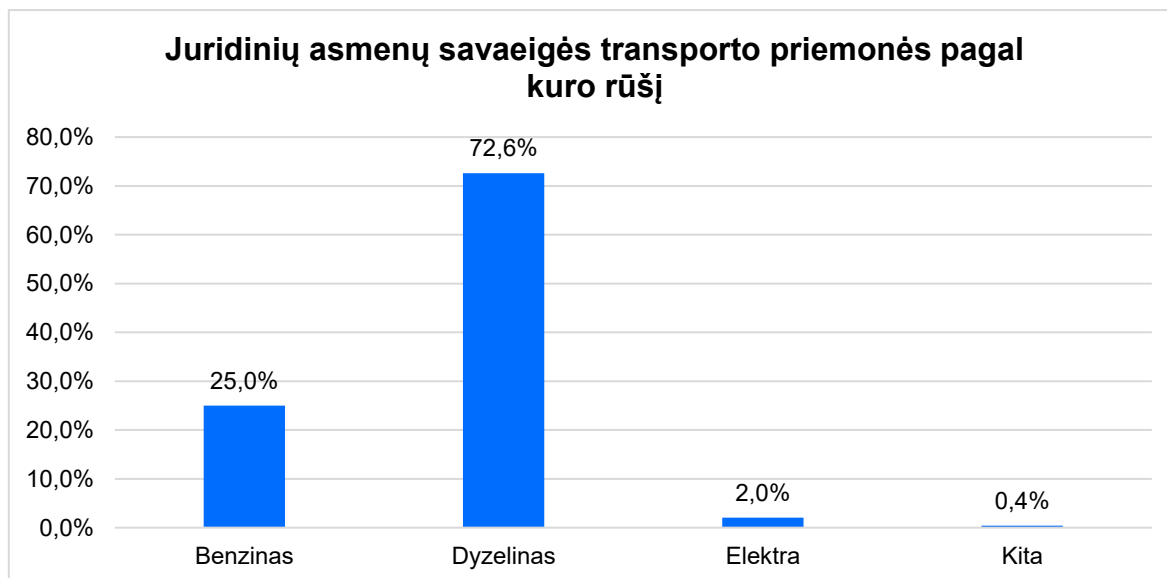
14 pav. Labai mažų įmonių apibrėžimą atitinkantys ūkio subjektai 2023 m.

VDA duomenimis Lietuvoje 2023 m. transporto ir saugojimo sektoriuje veikiančių įmonių (turinčių mažiau nei 10 darbuotojų) išlaidų kuriai dalies bendrose sąnaudose mediana sudarė 25 proc., kai tuo tarpu kituose sektoriuose šios dalies mediana sudarė nuo 1 proc. iki 4 proc.



15 pav. Įmonių (turinčių mažiau nei 10 darbuotojų) išlaidų kurui dalies bendrose sąnaudose mediana

Pagal preliminarinius VDA duomenis, Lietuvoje 2025 m. pradžioje 65 908 juridiniai asmenys valdė 380 186 savaeigės transporto priemones. 72,6 proc. šių transporto priemonių pagrindiniai degalai buvo dyzelinas, 25 proc. – benzinas, o 2 proc. automobilių buvo varomi elektra.



16 pav. Juridinių asmenų savaeigės transporto priemonės pagal kuro rūšį 2025 m. pradžioje

## Apibrėžimas

Šioje dalyje pateikiamas ir paaiškinamas SKP naudojamas apibrėžimas. SKF reglamente ((ES) 2023/955) pateikiamas pažeidžiamų labai mažų įmonių apibrėžimas:

**Pažeidžiamos labai mažos įmonės** – labai mažos įmonės, kurias ypač veikia pastatų arba kelių transporto sektoriuose išmetamų šiltnamio efektą sukeliančių dujų įtraukimo į ATLPS plėtos taikymo sritį poveikis kainoms ir kurios savo veiklos tikslais neturi išteklių pastatui, kuriame yra įsikūrusios, renovuoti, įsigyti visai netaršias ir mažataršes transporto priemones arba pereiti prie alternatyvių tvarių transporto rūšių, įskaitant viešąjį transportą, priklausomai nuo to, kas aktualu (**labai maža įmonė** – įmonė, kurioje dirba mažiau nei 10 darbuotojų ir kurios metinė apyvarta arba metinis balansas neviršija 2 mln. Eur).

Šiame apibrėžime numatomi du pagrindiniai veiksniai, kurie lemia labai mažų įmonių pažeidžiamumą:

1. ATPS plėtos sistemos poveikis kainoms;
2. Išteklių trūkumas.

## Rodikliai

Šioje dalyje pateikiamas ir paaiškinamas pažeidžiamumo veiksnio rodiklis, kuris naudojamas pažeidžiamos grupės identifikavimui. Pažeidžiamumo veiksniai yra priskiriamas bent vienas rodiklis ir požymio taikymas (ar labai maža įmonė turi atitikti požymį, kad būtų laikoma pažeidžiama. Rodiklių reikšmės apskaičiuotos panaudojant Valstybės duomenų agentūros duomenis.

4 lentelė. Pažeidžiamumo veiksniai, rodiklių ir požymių taikymo suvestinė.

| Nr. | Veiksny                       | Rodikliai   | Rodiklio reikšmė 2023 m.  | Požymio taikymas                             |
|-----|-------------------------------|---|---|--|
| 1   | ATLPS plėtos poveikis kainoms | Labai maža įmonė, kurios sąnaudų iškastinio kurui dalis bendrose sąnaudose daugiau kaip 2 kartus viršija šios dalies medianą. | Įmonės – 15,1 proc.<br>Fiziniai asmenys – atliekamas vertinimas<br>Individualios įmonės – atliekamas vertinimas | Labai maža įmonė turi atitikti šį indikatorį |
| 2   | Išteklių trūkumas             | Labai maža įmonė, kurios nuosavybės ir įsiskolinimo santykis yra mažesnis nei 0,5.  | Įmonės – 20 proc.<br>Fiziniai asmenys – atliekamas vertinimas<br>Individualios įmonės – atliekamas vertinimas   | Labai maža įmonė turi atitikti šį indikatorį |

# Tolimesnė SKP rengimo eiga

Sekančiame, antrajame SKP rengimo etape, bus atliekamas ALTPS plėtros poveikio vertinimas. Taip pat šiame etape bus sudaromas ilgasis SKP priemonių ir investicijų sąrašas. Šiame sąrašė bus įvardijamos priemonės ir investicijos, kurios galėtų padėti sumažinti ATLPS plėtros poveikį pažeidžiamoms grupėms ir galėtų būti finansuojamos SKF lėšomis.

Trečiajame SKP rengimo etape, iš aukščiau minėto ilgojo sąrašo, bus atrenkamos tos priemonės ir investicijos, kurios labiausiai prisidės prie ATLPS plėtros poveikio pažeidžiamoms grupėms sumažinimo. Taip pat šiame etape bus numatomi konkretūs tikslai, kurių bus siekiama įgyvendinant SKP.

Ketvirtajame SKP rengimo etape, atsižvelgiant į viešųjų konsultacijų metų gautus pasiūlymus ir pastabas, bus apibendrinama ankstesnių etapų informacija. Taip pat, šiame etape bus parengiamos kitos, SKF reglamente ((ES) 2023/955) numatytos, plano dalys, tokios kaip SKP valdymo ir kontrolės sistemos aprašymas, finansavimo šaltinių suvestinė, suderinamumo su kitais nacionaliniais dokumentais aprašymas ir kt.

## Nuorodos

1. Socialinio klimato fondo reglamentas (ES) 2023/955: <https://eur-lex.europa.eu/legal-content/LT/TXT/PDF/?uri=CELEX:32023R0955>
2. Europos Komisijos informacija apie Socialinį klimato fondą: [https://climate.ec.europa.eu/eu-action/eu-emissions-trading-system-eu-ets/social-climate-fund\\_en](https://climate.ec.europa.eu/eu-action/eu-emissions-trading-system-eu-ets/social-climate-fund_en)
3. Informacija apie Socialinio klimato plano rengimą Lietuvoje: <https://klimatokaita.lt/klimato-kaita/socialinis-klimato-fondas/>