

ATLPS plėtros poveikio vertinimas ir ilgasis priemonių sąrašas

Viešosios konsultacijos dėl Socialinio
klimato plano rengimo

2 etapas

2025 m. kovas

Bendra informacija

Šiame dokumente yra pateikiama koncentruota informacija apie apyvartinių taršos leidimų sistemos plėtos (toliau – ATLPS plėtra) poveikio vertinimą Socialinio klimato fondo reglamente ((ES) 2023/955) numatytoms tikslinėms grupėms ir pateikiamas ilgasis Socialinio klimato plano (toliau – SKP) priemonių sąrašas. Šis dokumentas yra susietas su 2-uoju SKP rengimo etapu.

Socialinis klimato fondas (toliau – SKF) yra Europos Sąjungos žaliojo kurso iniciatyva, įsteigta siekiant užtikrinti teisingą ir įtraukų perėjimą prie klimatui neutralios ekonomikos. Šis fondas yra skirtas prisidėti prie socialiai sąžiningo perėjimo prie neutralaus poveikio klimatui ekonomikos, mažinant pastatų ir kelių transporto sektoriuose išmetamų šiltnamio efektą sukeliančių dujų įtraukimo į ES apyvartinių taršos leidimų prekybos sistemos (ATLPS plėtra) taikymo sritį socialinį poveikį.

SKF yra finansuojamas iš ES biudžeto išorinių asignavimų, taikant Europos Komisijos tiesioginį fondo lėšų valdymą. Lietuvai tenkanti SKF dalis yra 664 mln. Eur, prie kurios reikės pridėti 25 proc. nacionalinių finansavimo lėšų. Bendra SKF lėšų suma su nacionaliniu prisidėjimu sudarys 885 mln. Eur per 2026–2032 m. laikotarpį.

SKF lėšos galės būti naudojamos struktūrinėms priemonėms ir investicijoms į energijos vartojimo efektyvumą, pastatų renovaciją, netaršų šildymą ir vėsinimą, atsinaujinančiųjų išteklių energijos integravimą, taip pat į netaršaus ir mažai taršaus judumo sprendimus. Dalis fondo lėšų galės būti skirta laikinai tiesioginei pajamų paramai pažeidžiamiesiems namų ūkiams ir pažeidžiamiesiems transporto naudotojams.

SKF lėšų panaudojimas bus detalizuojamas SKP, dokumente, kuriame bus numatytos konkrečios priemonės ir investicijos, skirtos padėti pažeidžiamiesiems namų ūkiams, labai mažoms įmonėms¹ ir transporto naudotojams, kuriuos paveiks pastatų ir kelių transporto sektorių įtraukimas į ATLPS.

Plano rengimo procesas

Aplinkos ministerija vadovauja SKP rengimui Lietuvoje, koordinuodama tarpinstitucinę darbo grupę, kurią sudaro Socialinės apsaugos ir darbo ministerijos, Energetikos ministerijos, Susisiekimo ministerijos, Ekonomikos ir inovacijų ministerijos, Finansų ministerijos, Valstybės duomenų agentūros ir Vyriausybės strateginio analizės centro atstovai. Aplinkos ministerija taip pat dalyvauja Europos Komisijos techninės pagalbos projekte, kuriame su tarptautinių konsultantų pagalba užtikrinamas kokybiškas plano rengimas. SKP projektas turi būti pateiktas Europos Komisijai iki 2025 m. birželio 30 d.

SKP rengimas susideda iš 4 pagrindinių etapų:

1. Pažeidžiamų grupių nustatymas. Šiame etape analizuojami įvairūs rodikliai ir siekiama nustatyti, kurios gyventojų grupės yra labiausiai pažeidžiamos dėl ATLPS plėtos;

¹ Labai maža įmonė – įmonė, kurioje dirba mažiau nei 10 darbuotojų ir kurios metinė apyvarta arba metinis balansas neviršija 2 mln. Eur.

2. ATLPS plėtos poveikio nustatymas ir priemonių pasiūlymų surinkimas. Įvertinamas pastatų ir kelių transporto sektorių įtraukimo į ATLPS poveikis pažeidžiamiems namų ūkiams, labai mažoms įmonėms ir transporto naudotojams;
3. Priemonių ir investicijų planavimas. Numatomos konkrečios priemonės ir investicijos, skirtos sumažinti ATLPS plėtos poveikį pažeidžiamoms grupėms.
4. Socialinio klimato plano projekto parengimas.

ATLPS plėtos informacija

Nuo 2027 m. pradedamos įgyvendinti ATLPS plėtos taikymo sritis – pastatų, kelių transporto ir papildomų sektorių veiklų rūšyse, kurios nurodytos Lietuvos Respublikos klimato kaitos valdymo įstatymo 2 priede, deginamo iškastinio kuro (išskyrus durpes) išmetamas šiltnamio efektą sukeliančių dujų kiekis. ATLPS plėtos poveikis iškastinio kuro kainoms 2027–2032 m. laikotarpiu priklausys nuo apyvartinių taršos leidimų (toliau – ATL) kainų rinkoje, kurios gali svyruoti nuo 30 Eur/tCO₂ iki 60 Eur/tCO₂. Šiuo laikotarpiu iškastinio kuro kainos gali siekti nuo 0,07 Eur/l iki 0,16 Eur/l skystosioms kuro rūšims, nuo 0,005 Eur/kWh iki 0,011 Eur/kWh gamtinėms dujoms ir nuo 0,011 Eur/kWh iki 0,021 Eur/kWh akmens angliai.

1 lentelė. Galimas ATLPS plėtos poveikis kuro kainoms

Mato vienetas	ŠESD kiekis mato vienetu, tCO ₂ /l /kWh	Kuro rūšis	ATLPS plėtos poveikis kuro kainoms Eur/l/kWh, be PVM					
			2027	2028	2029	2030	2031	2032
litrai	0,0024	Benzinas	0,07	0,12	0,13	0,14	0,14	0,14
litrai	0,00268	Dyzelinas	0,08	0,13	0,15	0,16	0,16	0,16
litrai	0,00267	Šildymo Gazoliai	0,08	0,13	0,15	0,16	0,16	0,16
kWh	0,00018	Gamtinės dujos	0,005	0,009	0,010	0,011	0,011	0,011
kWh	0,000357	Akmens anglis	0,011	0,018	0,020	0,021	0,021	0,021
Europos Komisijos rekomenduojamos ATL kainos, naudojamos kainų pokyčiui apskaičiuoti (Eur/tCO₂)			30	50	55	60	60	60

ATLPS plėtos poveikio vertinimo eiga

ATLPS plėtos poveikis buvo vertinimas atliekant du nepriklausomus tyrimus. Pirminis tyrimas buvo atliekamas Europos Komisijos techninės pagalbos projekto (toliau – TSI) ekspertų iš Oeko instituto ir Europos energetikos ir klimato politikos instituto (toliau – IEECP). Tačiau dėl viešai prieinamų duomenų detalumo stokos, Aplinkos ministerija atliko atskirą tyrimą, kuriame, naudojant VDA duomenų valdysenos sistemą, tarpusavyje apjungti duomenys iš įvairių nacionalinių duomenų bazių ir registrų.

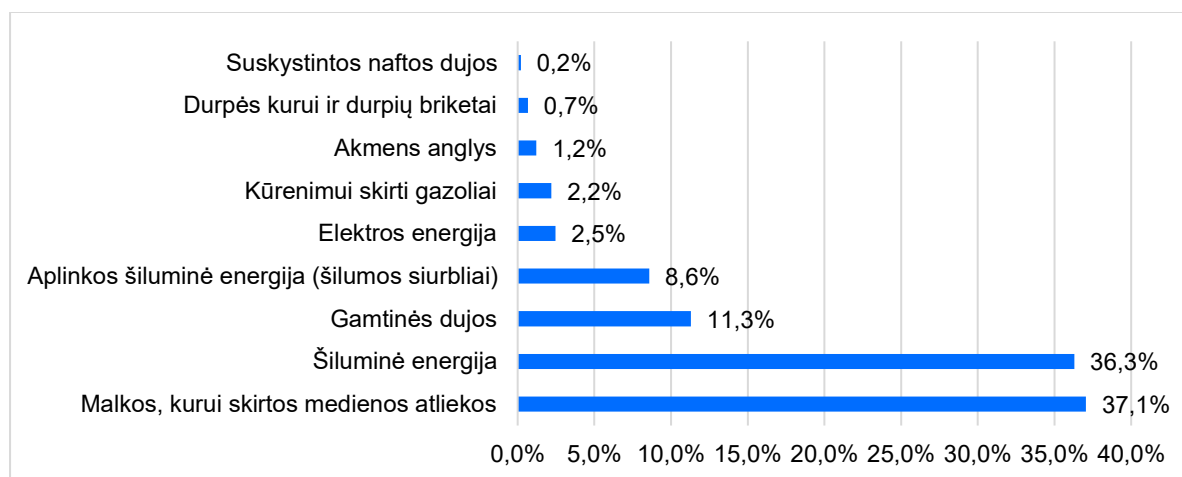
TSI tyrime ATLPS plėtos poveikis namų ūkiams buvo modeliuojamas naudojant Oeko instituto SEEK-EU mikrosimuliacinį modelį. ATLPS plėtos poveikis labai mažoms įmonėms buvo vertinamas naudojant IEECP modelį. Šie modeliai yra pagrįsti dinaminio modeliavimu,

kurio metu yra atliekamos mikro ir makro simuliacijos, siekiant sumodeliuoti įvairių ekonomikos sričių ir namų ūkių elgsenos vystymąsi per tam tikrą laikotarpį. Šiame tyrime buvo naudojami 2015 m. Europos Sąjungos namų ūkių biudžeto tyrimo (HBS) ir 2023 m. Europos Sąjungos pajamų ir gyvenimo sąlygų statistikos duomenys (EU-SILC), kurie buvo patikslinti ir papildyti nacionalinės statistikos duomenimis. Labai mažų įmonių tyrimo dalyje buvo naudojami 2021 m. Jungtinio tyrimų centro integruotos energijos sistemų duomenų bazės duomenys (JRC IDEES), 2022 m. Eurostato struktūrinės verslo statistikos duomenys (EUROSTAT SBS) ir ORBIS duomenų bazės duomenys.

Aplinkos ministerijos atliktame tyrime buvo naudojamas statinis modelis ir analizuojami du scenarijai nustatant ATL kainą ties 30 Eur/tCO₂ ir ties 60 Eur/tCO₂. Modelyje daroma prielaida, kad namų ūkių pajamų ir vartojimo struktūra, bazinės kuro kainos ir kt. nesikeis ir išliks 2024 m. lygyje. Tokio modelio tikslas yra įvertinti hipotetinę situaciją, jeigu ATLPŠ plėtra būtų įgyvendinta 2024 m. Aplinkos ministerijos tyrime buvo naudojami 2020–2024 m. duomenys iš 16 duomenų bazių ir registru. Šie duomenys buvo apjungti tarpusavyje siekiant sudaryti detalią pažeidžiamų grupių statistiką.

ATLPŠ plėtros poveikio pažeidžiamiems namų ūkiams (pastatų sektoriuje) vertinimas

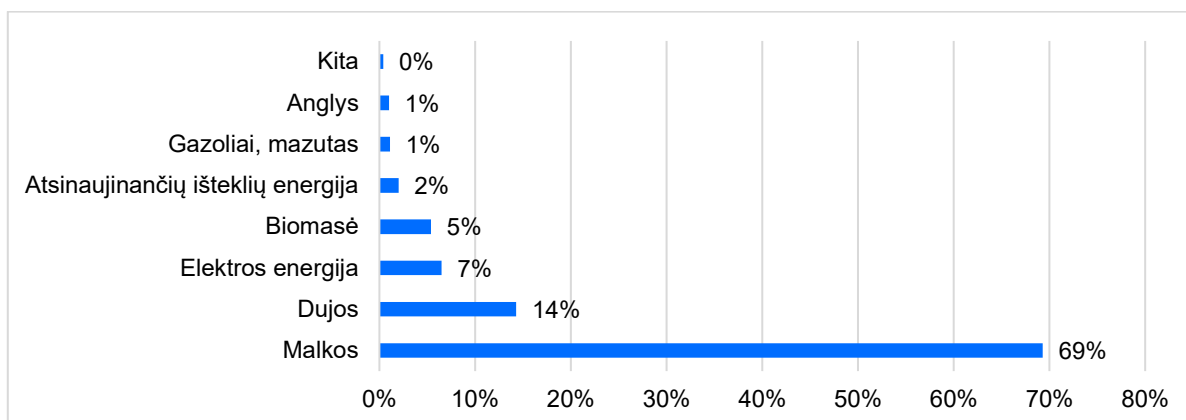
Lietuvoje 2023 m. namų ūkiai būsto šildymui daugiausiai naudojo biomasę ir šiluminę energiją (centralizuotas šilumos tiekimas), 37,1 proc. ir 36,3 proc. atitinkamai (žr. 1 pav.). 11,3 proc. būsto šildymui skirtos energijos buvo gaunama iš gamtinių dujų ir 8,6 proc. – iš aplinkos (šilumos siurbliai). Kitos energinių produktų rūšys bendrai sudarė mažiau 7 proc. būsto šildymui naudojamų energinių produktų. Būsto šildymui skirti energiniai produktai patenkantys į ATLPŠ plėtros taikymo sritį yra gamtinės dujos, kūrenimui skirti gazoliai, akmens anglis ir suskystintos naftos dujos bendrai sudarė 14,9 proc. visų būsto šildymui sunaudotų energinių produktų.



1 pav. Energinų produktų suvartojimas būsto šildymui 2023 m.

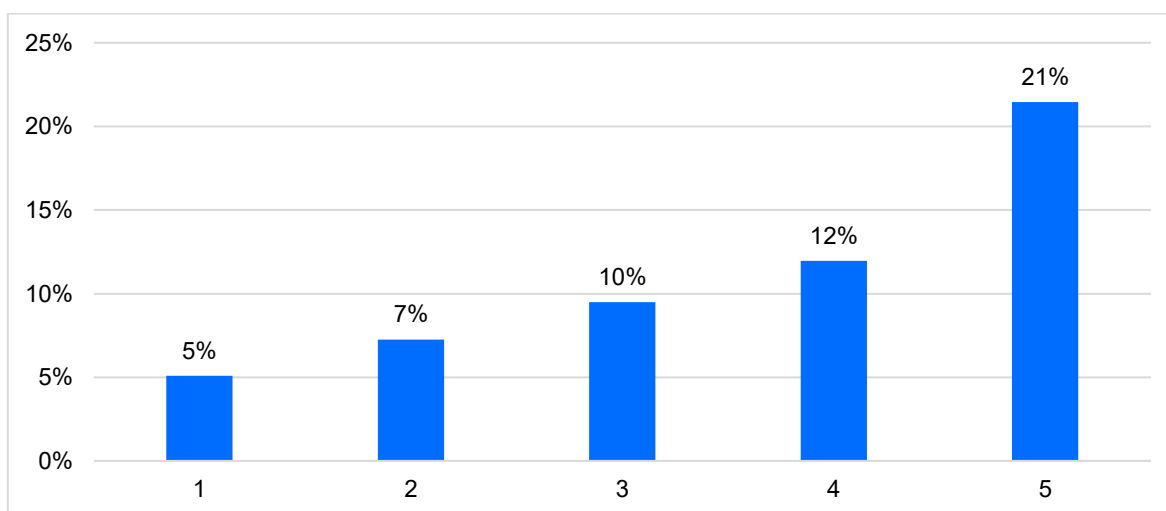
Lietuvoje 2023 m. 69,3 proc. namų ūkių būste įrengtuose šilumos įrenginiuose naudojo malkas, 14,3 proc. – naudojo gamtines dujas arba naftos dujas, 6,5 proc. – elektros energiją,

5,4 proc. – biomase (žr. 2 pav.). Kiti energijos šaltiniai buvo naudojami mažiau nei 5 proc. namų ūkių.



2 pav. Būste įrengtuose įrenginiuose naudojami energijos šaltiniai būsto šildymui, 2023 m.

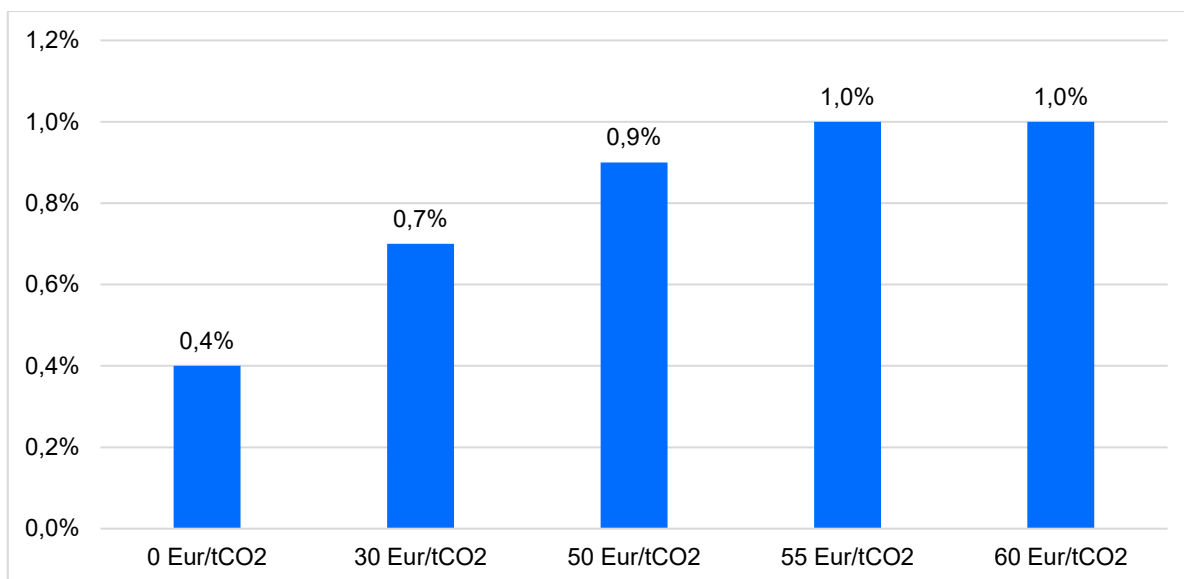
2023–2024 m. 21 proc. namų ūkių, priklausančių 5-ajam pajamų kvintiliui, naudojo gamtines dujas būsto šildymui. Kituose pajamų kvintiliuose gamtines dujas naudojamos rečiau, o 1-ajame ir 2-ajame pajamų kvintiliuose tik 5 proc. ir 7 proc. atitinkamai namų ūkių naudoja gamtines dujas būsto šildymui (žr. 3 pav.). Šis pasiskirstymas rodo, kad ATLPS plėtra labiau palies didesnes pajamas gaunančius namų ūkius.



3 pav. Namų ūkių dalis, kuriuose būsto šildymui naudojamos gamtinės dujos pagal pajamų kvintilius, 2024 m.

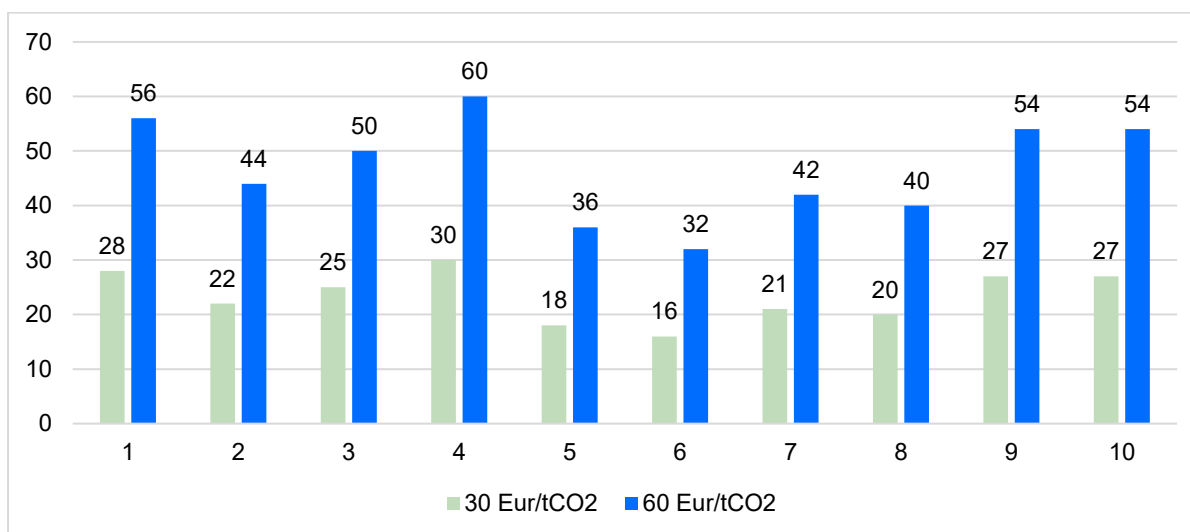
Europos Komisijos techninės pagalbos ekspertų tyrimas

Oeko instituto dinaminio modeliavimu buvo siekiama įvertinti ATLPS plėtos poveikį namų ūkiams, kurių išlaidų būsto šildymui naudojamiems angliavandeniliams, gazoliams arba akmens angliai dalis bendrosiose išlaidose daugiau kaip 2 kartus viršija šios dalies medianą ir kurių bendrosios išlaidos yra mažesnės nei bendrųjų išlaidų medianą. 4 pav. pateikiama namų ūkių dalis, kuriuos gali ypač paveikti ATLPS plėtra esant skirtingoms ATL kainoms (0 Eur/tCO₂ kaina suprantama kaip situacija be ATLPS plėtos). Įgyvendinus ATLPS plėtrą, tokių namų ūkių dalis Lietuvoje sudarys 0,7–1 proc. Apie pusę namų ūkių, kurie buvo nustatyti kaip pažeidžiami, šį statusą turi dar prieš įgyvendinant ATLPS plėtrą.



4 pav. Namų ūkių dalis, kuriuos ypač veikia ATLAS plėtra

Įgyvendinus ATLAS plėtrą išlaidos būsto šildymui vidutiniam Lietuvos namų ūkiui naudojančiam iškastinį kurą, gali padidėti 16–30 eurų per metus esant 30 Eur/tCO₂ ATL kainai ir 32–60 eurų per metus esant 60 Eur/tCO₂ ATL kainai. Didesnes papildomas absoliučias išlaidas patirs 1–4 ir 9–10 išlaidų deciliams² priklausantys namų ūkiai (žr. 5 pav.).

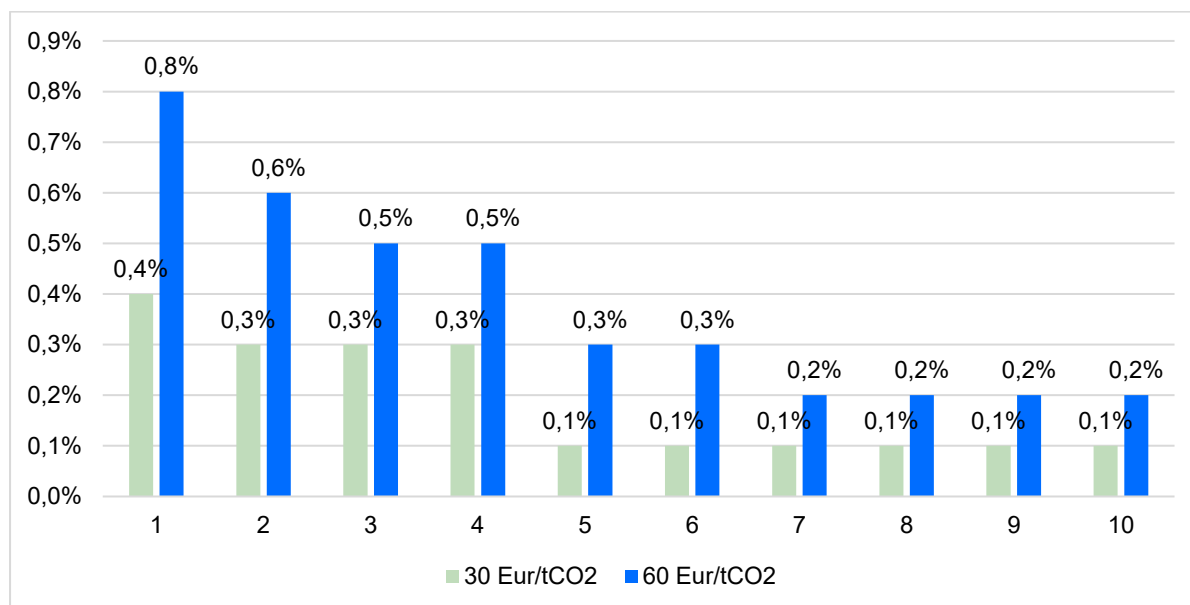


5 pav. Papildomos išlaidos iškastiniam šildymo kurui dėl ATLAS plėtos pagal išlaidų decilius, Eur

Įgyvendinus ATLAS plėtrą išlaidų dalis būsto šildymui bendrosiose namų ūkio išlaidose vidutiniam Lietuvos namų ūkiui naudojančiam iškastinį kurą, gali padidėti 0,1–0,4 proc. punktais per metus esant 30 Eur/tCO₂ ATL kainai ir 0,2–0,8 proc. punktais per metus esant 60

² Decilis yra statistinis rodiklis, naudojamas duomenų aibės suskirstymui į dešimt vienodų dalių. Kiekvienas decilis atitinka 10 proc. visos duomenų aibės.

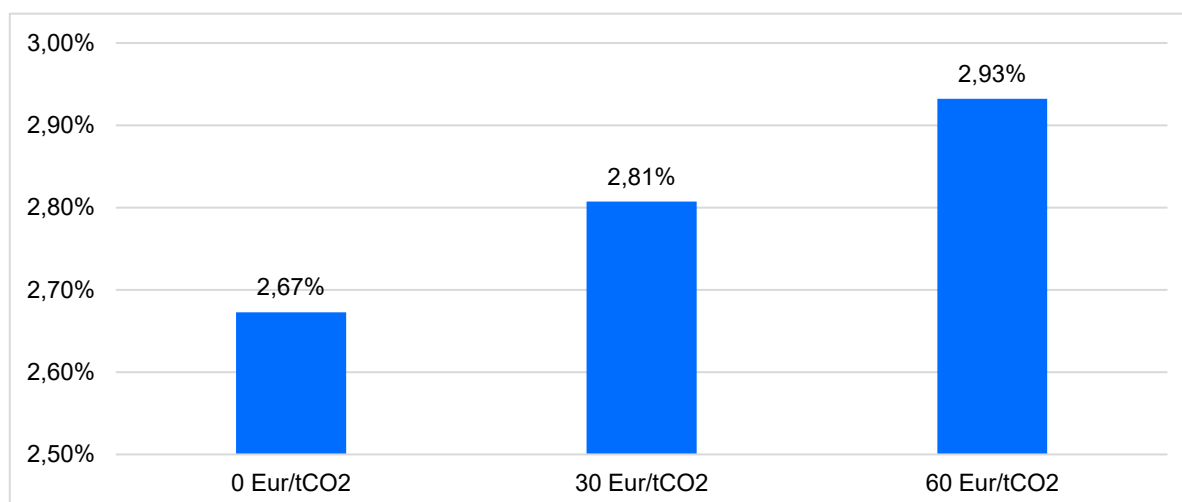
Eur/tCO₂ ATL kainai. Didžiausią sąlyginį papildomų išlaidų padidėjimą patirs 1–4 išlaidų deciliams priklausantys namų ūkiai (žr. 6 pav.).



6 pav. Papildomų išlaidų iškastiniam šildymo kurui dalis bendrose išlaidose pagal išlaidų decilius, proc.

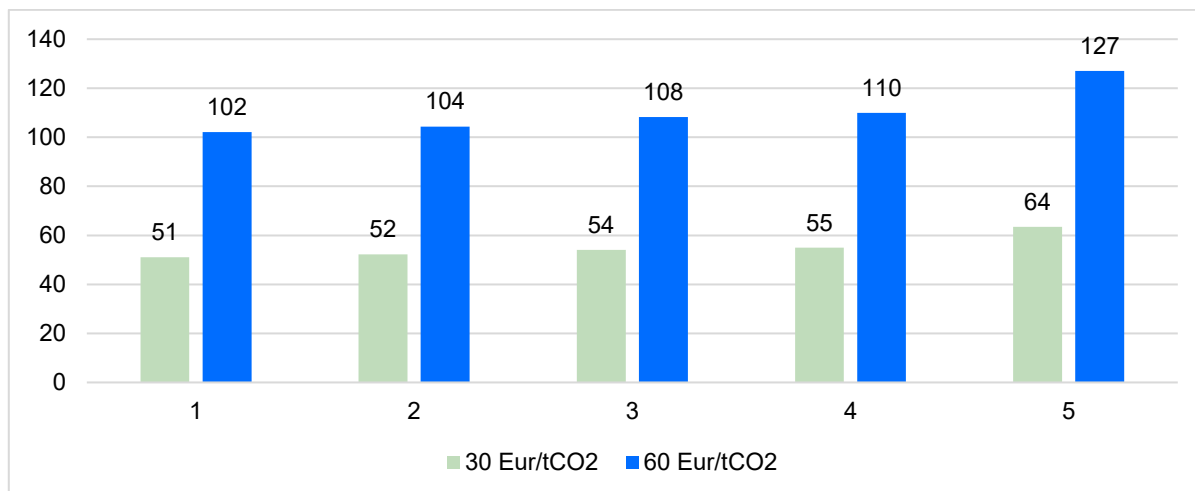
Aplinkos ministerijos tyrimas

Aplinkos ministerijos statiniu modeliavimu buvo siekiama įvertinti ATLPS plėtros poveikį namų ūkiams, kurių išlaidų būsto šildymui naudojamoms gamtinėms dujoms dalis disponuojamose pajamose daugiau kaip 2 kartus viršija šios dalies medianą ir kurių disponuojamos pajamos yra mažesnės nei šalies disponuojamų pajamų vidurkis. 7 pav. pateikiama namų ūkių dalis, kuriuos gali ypač paveikti ATLPS plėtra esant skirtingoms ATL kainoms (0 Eur/tCO₂ kaina suprantama kaip situacija be ATLPS plėtros). Prieš įgyvendinant ATLPS plėtrą, tokių namų ūkių Lietuvoje 2024 m. buvo 2,7 proc. Įgyvendinus ATLPS plėtrą, tokių namų ūkių dalis Lietuvoje sudarys 2,8–2,9 proc.



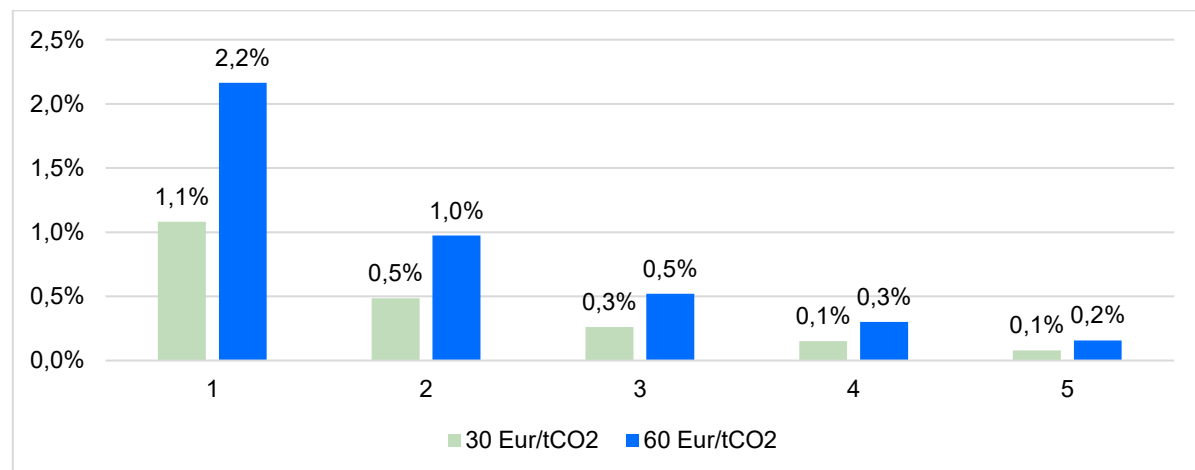
7 pav. Namų ūkių dalis, kuriuos ypač veikia ATLPS plėtra

Įgyvendinus ATLPS plėtrą išlaidos būsto šildymui vidutiniam Lietuvos namų ūkiui naudojančiam iškastinį kurą, gali padidėti 51–64 eurų per metus esant 30 Eur/tCO₂ ATL kainai ir 102–127 eurų per metus esant 60 Eur/tCO₂ ATL kainai. Didesnes papildomas absoliučias išlaidas patirs 5-ajam pajamų kvintiliui³ priklausantys (didžiausias pajamas gaunantys) namų ūkiai, tuo tarpu kituose kvintiliuose papildomos išlaidos yra sąlyginai panašios (žr. 8 pav.).



8 pav. Papildomos išlaidos iškastiniam šildymo kurui dėl ATLPS plėtros pagal pajamų kvintilius, Eur

Įgyvendinus ATLPS plėtrą išlaidų dalis būsto šildymui bendrosiose namų ūkio išlaidose vidutiniam Lietuvos namų ūkiui naudojančiam iškastinį kurą, gali padidėti 0,1–1 proc. punktais per metus esant 30 Eur/tCO₂ ATL kainai ir 0,2–2 proc. punktais per metus esant 60 Eur/tCO₂ ATL kainai. Didžiausią sąlyginę papildomų išlaidų padidėjimą patirs 1-ajam pajamų kvintiliui priklausantys (mažiausias pajamas gaunantys) namų ūkiai (žr. 9 pav.).

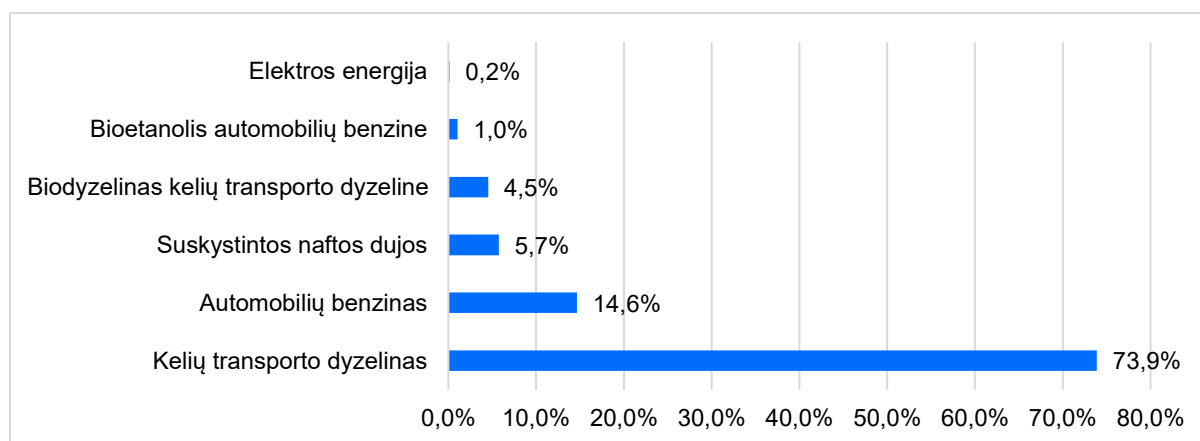


9 pav. Papildomų išlaidų gamtinėms dujoms dalis bendrose išlaidose pagal pajamų kvintilius, proc.

³ Kvintilis yra statistinis rodiklis, naudojamas duomenų aibės suskirstymui į penkias vienodas dalis. Kiekvienas kvintilis atitinka 20 proc. visos duomenų aibės.

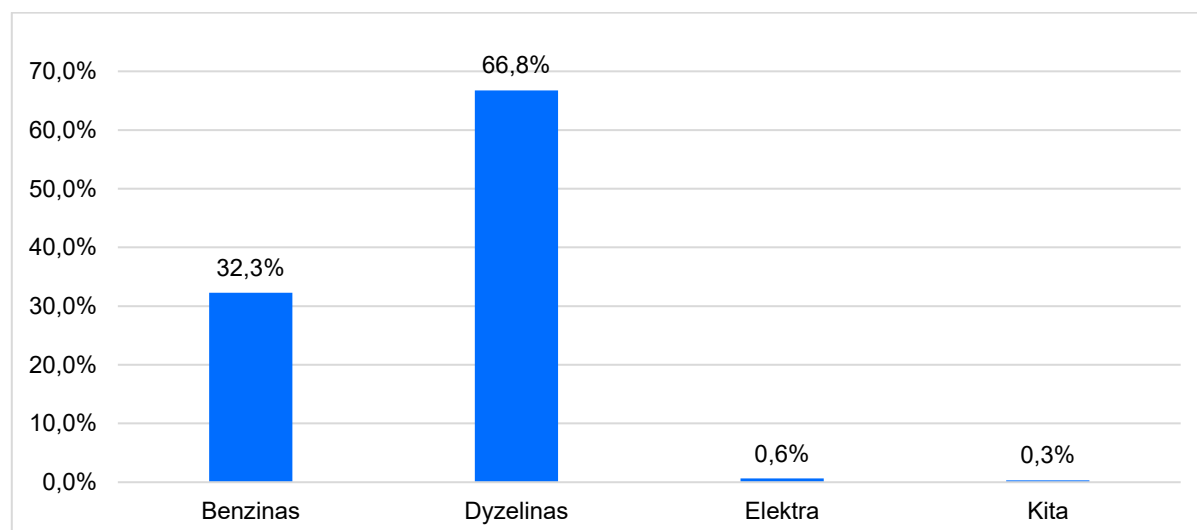
ATLPS plėtros poveikio pažeidžiamiesiems transporto naudotojams vertinimas

Lietuvoje 2023 m. 73,9 proc. lengvuosiuose automobiliuose sunaudojamų energinių produktų sudarė dyzelinas, 14,6 proc. – benzinas, 5,7 proc. – suskystintos naftos dujos. Kitos energinių produktų rūšys bendrai sudarė mažiau 6 proc. lengvuosiuose automobiliuose sunaudojamų energinių produktų (žr. 10 pav.). Lengvuosiuose automobiliuose naudojami energiniai produktai patenkantys į ATLPS plėtros taikymo sritį yra dyzelinas, benzinas ir suskystintos naftos dujos, kurie bendrai sudarė 94,3 proc. visų lengvuosiuose automobiliuose sunaudotų energinių produktų.



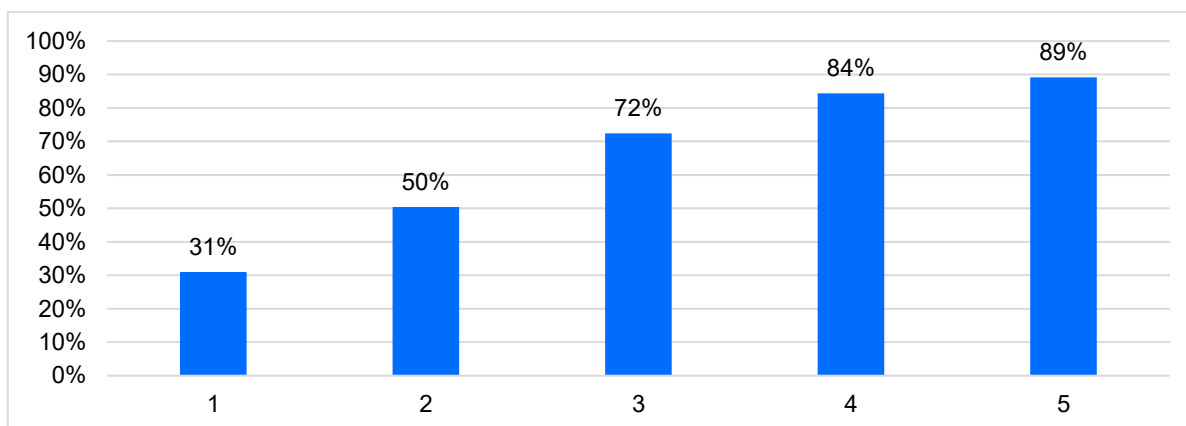
10 pav. Energinų produktų suvartojimas lengvuosiuose automobiliuose 2023 m.

Pagal preliminarius VDA duomenis, Lietuvoje 2025 m. pradžioje fiziniams asmenims priklausė 1 547 584 lengvųjų automobilių. 66,8 proc. šių automobilių pagrindiniai degalai buvo dyzelinas, 32,3 proc. – benzinas, o 0,6 proc. automobilių buvo varomi elektra (žr. 11 pav.).



11 pav. Fizinių asmenų lengvųjų automobilių pagrindinis naudojamas kuras arba energijos šaltinis, 2025 m.

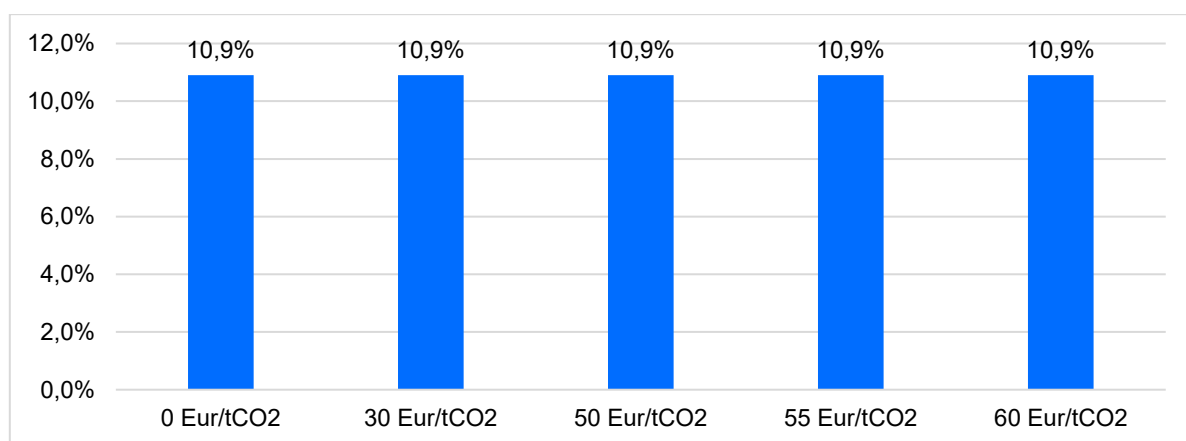
Lietuvoje 2024 m. apie 66 proc. namų ūkių turėjo bent vieną lengvąjį automobilį. 89 proc. 5-ojo pajamų kvintilio namų ūkių turėjo bent vieną automobilį. Kituose pajamų kvintiliuose automobilio turėjimas pasireiškia rečiau, o 1-ajame ir 2-ajame pajamų kvintiliuose 31 proc. ir 50 proc. atitinkamai namų ūkių turėjo bent vieną automobilį (žr. 12 pav.).



12 pav. Namų ūkių dalis, kurie turi bent vieną lengvąjį automobilį pagal pajamų kvintilius, 2024 m.

Europos Komisijos techninės pagalbos ekspertų tyrimas

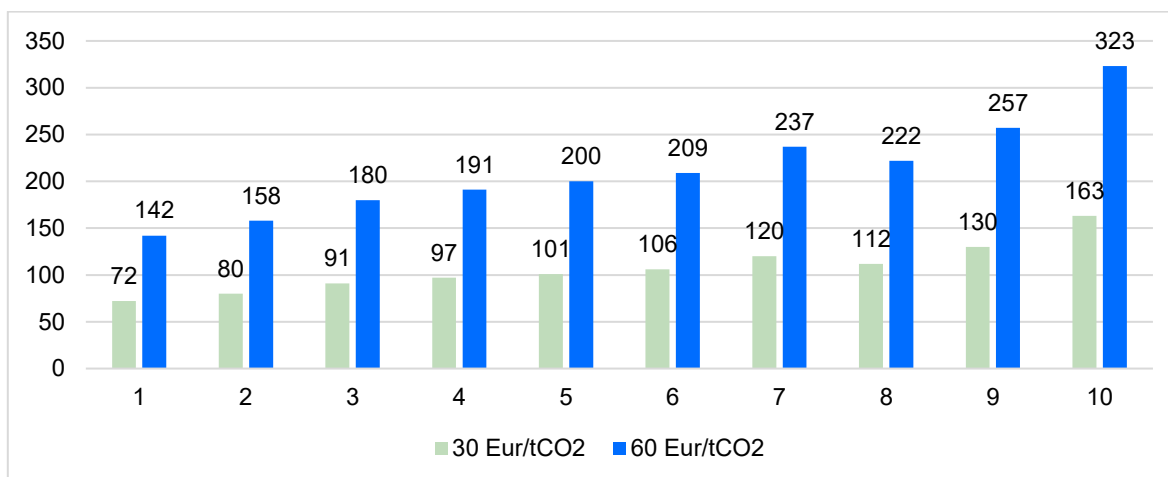
Oeko instituto dinaminio modeliavimo buvo siekiama įvertinti ATLPS plėtros poveikį namų ūkiams, kurių išlaidų transporto degalams dalis bendrosiose išlaidose daugiau kaip 2 kartus viršija šios dalies medianą ir kurių bendrosios išlaidos yra mažesnės nei bendrųjų išlaidų medianą. 13 pav. pateikiama namų ūkių dalis, kuriuos gali ypač paveikti ATLPS plėtra esant skirtingoms ATL kainoms (0 Eur/tCO₂ kaina suprantama kaip situacija be ATLPS plėtros). Įgyvendinus ATLPS plėtrą, tokių namų ūkių dalis Lietuvoje sudarys 10,9 proc. Visi namų ūkiai, kurie buvo nustatyti kaip pažeidžiami dėl ATLPS plėtros, šį statusą turi dar prieš įgyvendinant ATLPS plėtrą. Tai rodo, kad pagrindinis pažeidžiamumo veiksnys yra ne degalų kaina, o negalėjimas atsisakyti degalų vartojimo.



13 pav. Namų ūkių dalis, kuriuos ypač veikia ATLPS plėtra

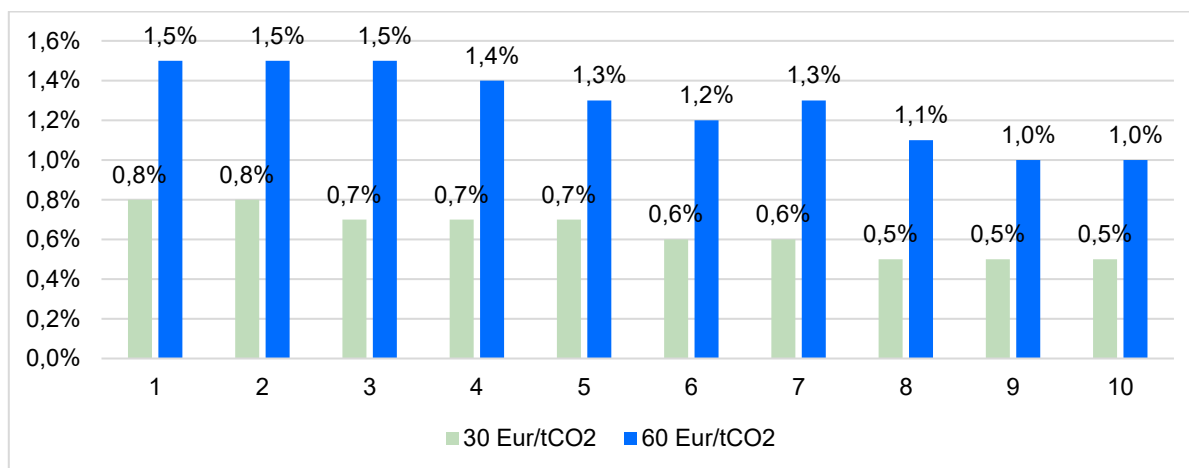
Įgyvendinus ATLPS plėtrą išlaidos transporto degalams vidutiniam Lietuvos namų ūkiui naudojančiam transporto degalus, gali padidėti 72–163 eurų per metus esant 30 Eur/tCO₂ ATL kainai ir 142–323 eurų per metus esant 60 Eur/tCO₂ ATL kainai. Papildomas absoliučios išlaidos didėja kartu su bendromis namų ūkio išlaidomis ir didžiausias papildomas išlaidas

patirs 10-ajam išlaidų deciliui priklausantys (turintys didžiausias bendrąsias išlaidas) namų ūkiai (žr. 14 pav.).



14 pav. Papildomos išlaidos transporto degalams dėl ATLPS plėtros pagal išlaidų decilius, Eur

Įgyvendinus ATLPS plėtrą išlaidų dalis transporto degalams vidutiniam Lietuvos namų ūkiui naudojančiam transporto degalus, gali padidėti 0,5–0,8 proc. punktais per metus esant 30 Eur/tCO₂ ATL kainai ir 1–1,5 proc. punktais per metus esant 60 Eur/tCO₂ ATL kainai. Sąlyginės papildomos išlaidos mažėja, kai bendrosios namų ūkių išlaidos mažėja, o didžiausią sąlyginį išlaidų padidėjimą patirs 1–2 išlaidų deciliams priklausantys (turintys mažiausias bendrąsias išlaidas) namų ūkiai (žr. 15 pav.).

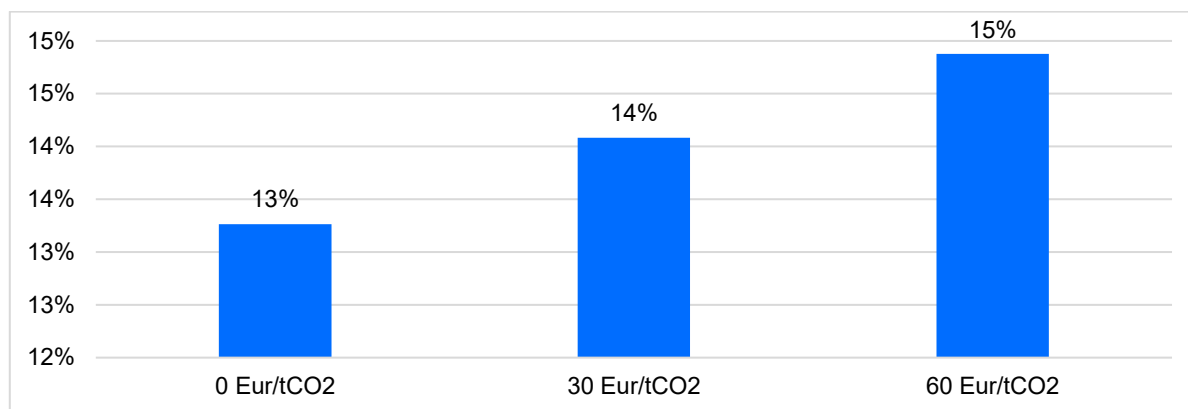


15 pav. Papildomų išlaidų transporto degalams dalis bendrose išlaidose pagal išlaidų decilius

Aplinkos ministerijos tyrimas

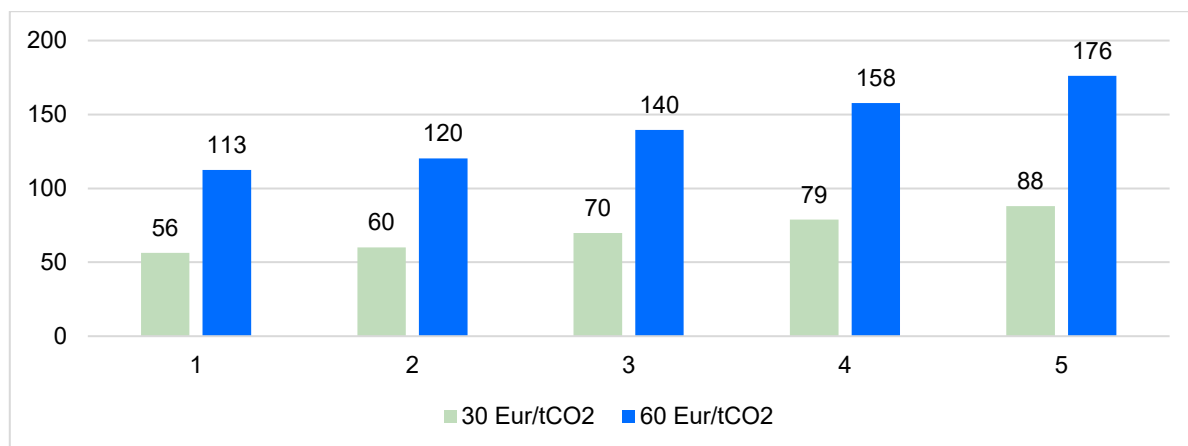
Aplinkos ministerijos statiniu modeliavimu buvo siekiama įvertinti ATLPS plėtros poveikį namų ūkiams, kurių išlaidų transporto degalams dalis disponuojamose pajamose daugiau kaip 2 kartus viršija šios dalies medianą ir kurių disponuojamos pajamos yra mažesnės nei šalies disponuojamų pajamų vidurkis. 16 pav. pateikiama namų ūkių dalis, kuriuos gali ypač paveikti ATLPS plėtra esant skirtingoms ATL kainoms (0 Eur/tCO₂ kaina suprantama kaip situacija be

ATLPS plėtros). Prieš įgyvendinant ATLPS plėtrą, tokių namų ūkių Lietuvoje 2024 m. buvo 13 proc. Įgyvendinus ATLPS plėtrą, tokių namų ūkių dalis Lietuvoje sudarys 14–15 proc.



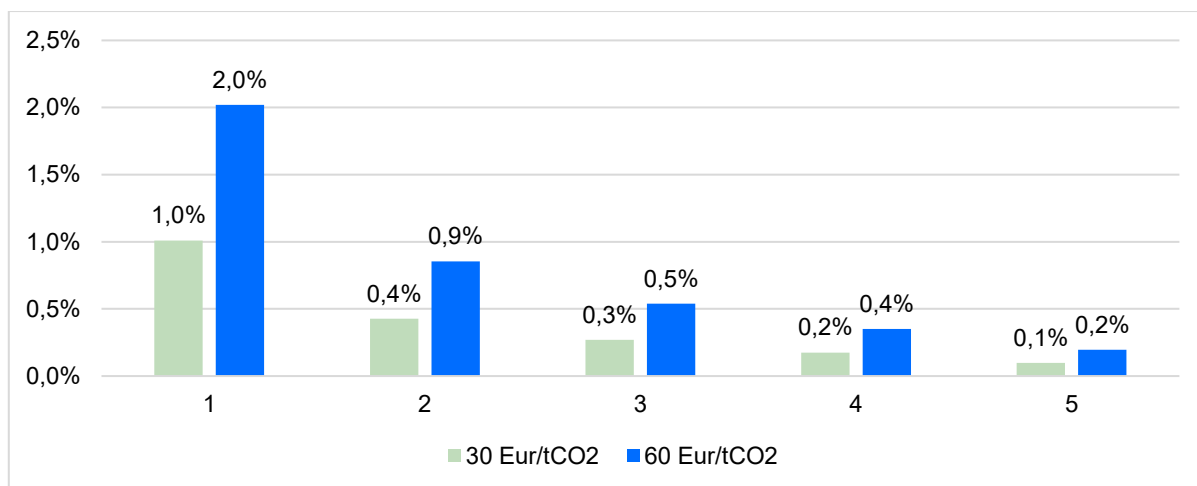
16 pav. Namų ūkių dalis, kurios ypač veikia ATLPS plėtra

Įgyvendinus ATLPS plėtrą išlaidos transporto degalams vidutiniam Lietuvos namų ūkiui naudojančiam transporto degalus, gali padidėti 56–88 eurų per metus esant 30 Eur/tCO₂ ATL kainai ir 113–176 eurų per metus esant 60 Eur/tCO₂ ATL kainai. Papildomos absoliučios išlaidos didėja kartu su bendromis namų ūkio išlaidomis ir didžiausias papildomas išlaidas patirs 5-ajam pajamų deciliui priklausantys (turintys didžiausias disponuojamas pajamas) namų ūkiai (žr. 17 pav.).



17 pav. Papildomos išlaidos transporto degalams dėl ATLPS plėtros pagal pajamų kvintilius, Eur

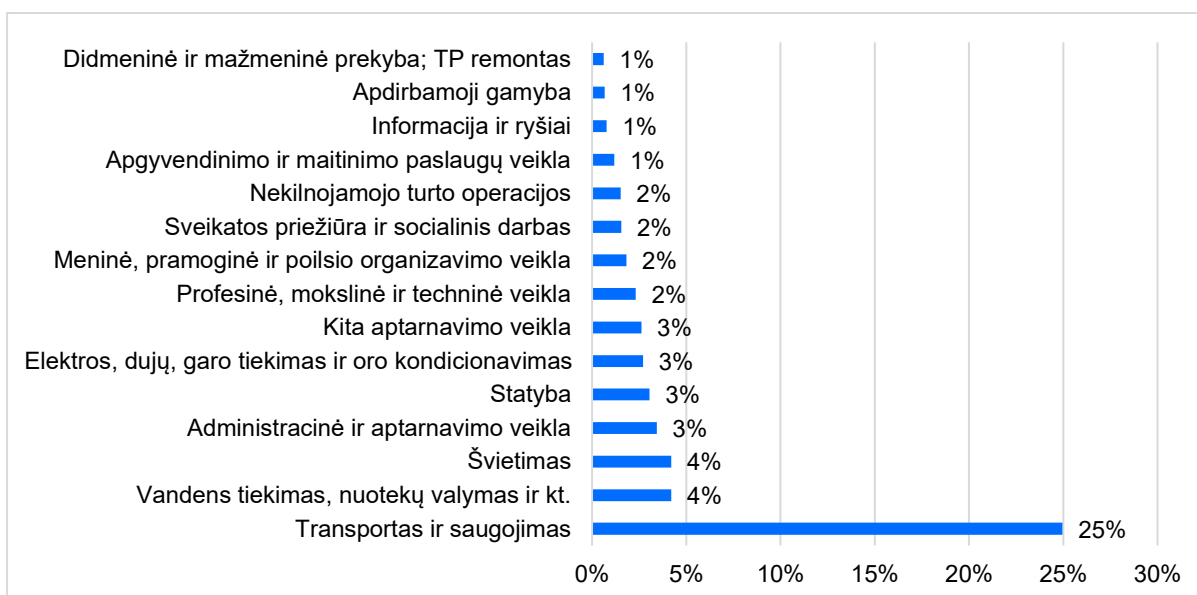
Įgyvendinus ATLPS plėtrą išlaidų dalis transporto degalams vidutiniam Lietuvos namų ūkiui naudojančiam transporto degalus, gali padidėti 0,1–1 proc. punktais per metus esant 30 Eur/tCO₂ ATL kainai ir 0,2–2 proc. punktais per metus esant 60 Eur/tCO₂ ATL kainai. Sąlyginės papildomos išlaidos mažėja, kai disponuojamos namų ūkių pajamos mažėja, o didžiausią sąlyginę išlaidų padidėjimą patirs 1 pajamų kvintiliui priklausantys (turintys mažiausias disponuojamas pajamas) namų ūkiai (žr. 18 pav.).



18 pav. Papildomų išlaidų transporto degalams dalis bendrose išlaidose pagal pajamų kvintilius

ATLPS plėtros poveikio labai mažoms įmonėms vertinimas

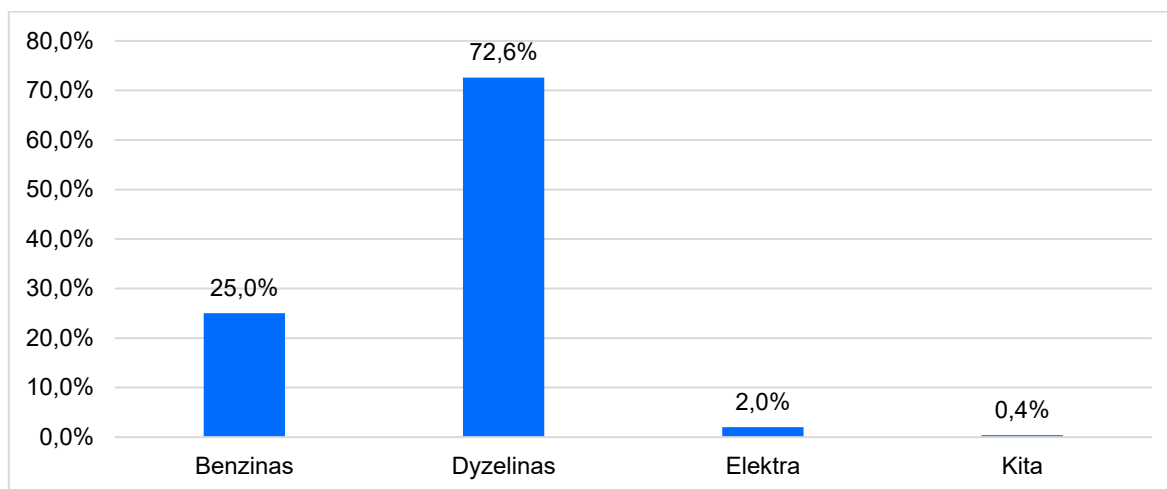
VDA duomenimis Lietuvoje 2023 m. transporto ir saugojimo sektoriuje veikiančių įmonių (turinčių mažiau nei 10 darbuotojų) išlaidų kuriai dalies bendrose sąnaudose mediana sudarė 25 proc., kai tuo tarpu kituose sektoriuose šios dalies mediana sudarė nuo 1 proc. iki 4 proc. (žr. 19 pav.). Tai rodo, kad transporto ir saugojimo sektorius gali būti ypač pažeidžiamas dėl ATLPS plėtros.



19 pav. Įmonių (turinčių mažiau nei 10 darbuotojų) išlaidų kuriai dalies bendrose sąnaudose mediana

Pagal preliminarius VDA duomenis, Lietuvoje 2025 m. pradžioje 65 908 juridiniai asmenys valdė 380 186 savaeiges transporto priemones. 72,6 proc. šių transporto priemonių

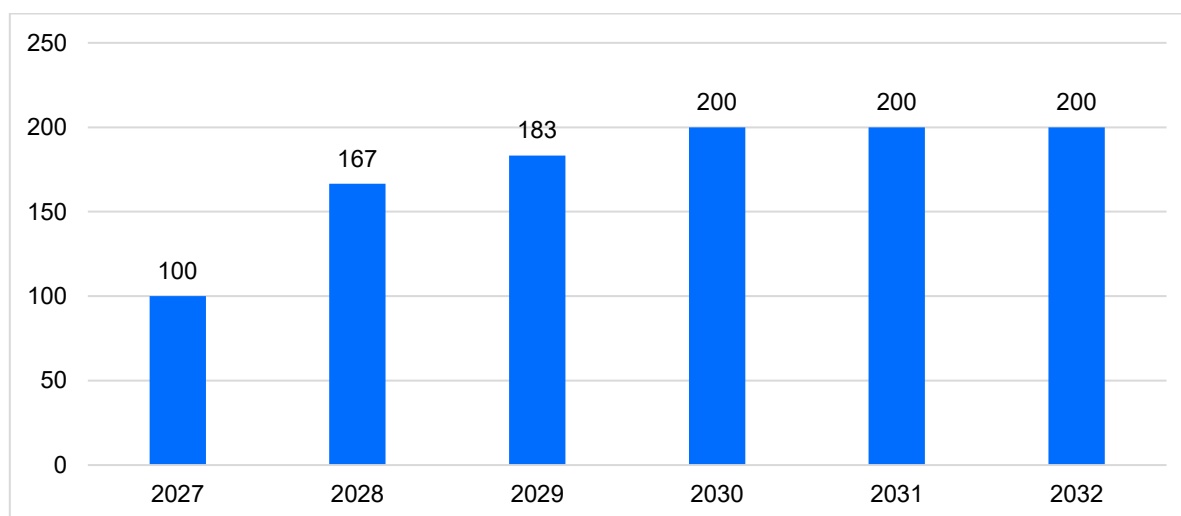
pagrindiniai degalai buvo dyzelinas, 25 proc. – benzinas, o 2 proc. automobilių buvo varomi elektra (žr. 20 pav.).



20 pav. Juridinių asmenų savaeigės transporto priemonės pagal kuro rūšį 2025 m. pradžioje

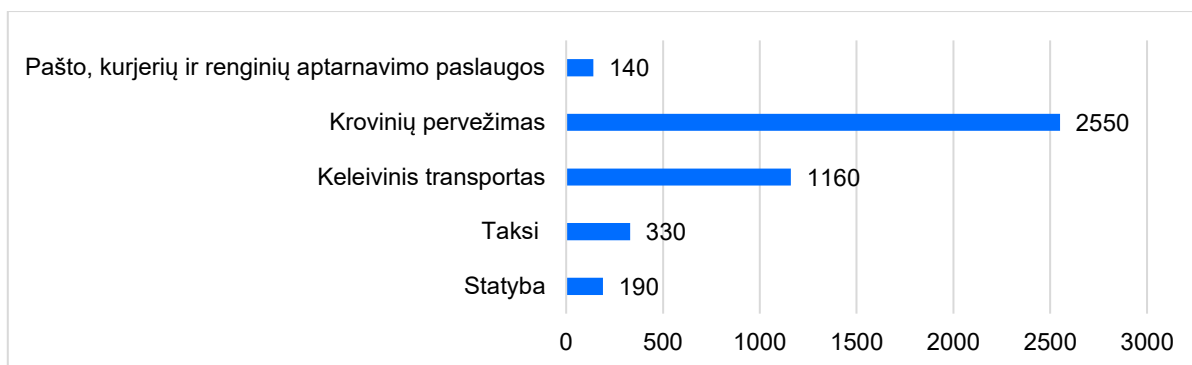
Europos Komisijos techninės pagalbos ekspertų tyrimas

Europos energetikos ir klimato politikos instituto modeliavimu buvo siekiama įvertinti ATLPS plėtros poveikį labai mažoms įmonėms. Įgyvendinus ATLPS plėtrą sąnaudos iškastiniam kurui vidutinei labai mažai įmonei Lietuvoje, gali padidėti 50–100 Eur per metus esant 30 Eur/tCO₂ ATL kainai ir 100–200 eurų per metus esant 60 Eur/tCO₂ ATL kainai (žr. 21 pav.).



21 pav. Vidutinės papildomos išlaidos vienai labai mažai įmonei, Eur

IEECP išskyrė sektorius, kuriuose iškastinis kuras naudojamas intensyviausiai ir kuriems ATLPS plėtra gali turėti didžiausią poveikį. Įgyvendinus ATLPS plėtrą ir esant 60 Eur/tCO₂ ATL kainai, sąnaudos iškastiniam kurui vidutinei labai mažai krovinių pervežimo įmonei Lietuvoje, gali padidėti 2550 eurų per metus, vidutinei keleivių pervežimo įmonei – 1160 eurų per metus, vidutinei taksi įmonei – 330 eurų per metus, vidutinei statybos įmonei – 190 eurų per metus, vidutinei pašto, kurjerių įmonei – 140 eurų per metus (žr. 22 pav.). Tai rodo, kad iš sektorių, kuriuose, kuriuose iškastinis kuras naudojamas intensyviausiai, krovinių ir keleivių pervežimo veiklą užsiimančios įmonės yra labiausiai pažeidžiamos.



22 pav. Vidutinės papildomos išlaidos vienai labai mažai įmonei 2030 m. pagal sektorius, Eur

Ilgasis priemonių sąrašas

Ilgasis priemonių sąrašas – priemonių, kuriomis galėtų padėti sumažinti ATLPS plėtros poveikį pažeidžiamoms namų ūkiams, pažeidžiamoms transporto naudotojams ir pažeidžiamoms labai mažoms įmonėms, sąrašas. Į ilgąjį priemonių sąrašą atrinktos priemonės bus vertinamos tolimesniame SKP rengimo etape, siekiant nustatyti jų efektyvumą, lėšų poreikį, jų poveikį tikslinėms grupėms. Įvertinus visas šio sąrašo priemones, bus atrinktos pačios efektyviausios priemonės, kurios sudarys trumpąjį SKP priemonių sąrašą, tai yra, priemonių, kurios bus įtrauktos į SKP ir galės būti finansuojamos SKF lėšomis. Priemonės į ilgąjį priemonių sąrašą yra įtraukiamos atsižvelgiant į esamą nacionalinę politiką, Nacionalinį energetikos ir klimato srities veiksmų planą, bei preliminarų atitikimą Socialinio klimato fondo reglamentui. Ilgasis priemonių sąrašas pateikiamas 2 lentelėje.

2 lentelė. Ilgasis Socialinio klimato plano priemonių sąrašas

Nr.	Sektorius	Socialinio klimato plano trumpasis priemonės pavadinimas	Trumpas priemonės aprašymas
1	Pastatai	Saulės elektrinių įrengimas	Parama saulės elektrinių įsigijimui (nutolusių ir nenutolusių).
2		Katilų keitimas	Parama iškastinį kurą naudojančių šilumos įrenginių keitimui į netaršius.
3		Visuomenės švietimas ir informavimas	Sunkiai pasiekiamų (nesinaudojančių informacinėmis technologijų priemonėmis) vartotojų informavimas kompensacijų ir energijos taupymo klausimais
4		Informavimo taškų steigimas	Parama informacinių taškų steigimui, kuriuose talpinama informacija apie energijos taupymą, kompensacijas ir kt.

5		Ilgalaikės priežiūros įstaigų paslaugų modernizavimas	Ilgalaikės priežiūros įstaigų pastatų renovacija, AEI plėtra ir energijos kaupiklių įrengimas juose.
6		Socialinio būsto fondo plėtra	Parama socialinio būsto renovacijai ir Socialinio būsto fondo plėtrai, įsigyjant energiškaai efektyvius būstus.
7		Gyvenamųjų pastatų renovacija, naudojančiams iškastinį kurą būsto šildymui	Gyvenamųjų pastatų, kuriuose naudojamas iškastinis kuras būsto šildymui, renovacija.
8		Energijos bendrijų steigimas	Kurti energijos išteklių bendrijas savivaldybėse, dalį pastatytų elektrinių priskiriant nepasiturintiems (energetinį nepriteklių patiriantiems) gyventojams
9		Namų ūkių priklausomybės nuo naftos dujų mažinimas	Parama namų ūkiams, naudojančiams naftos dujas, pereiti prie netaišaus šilumos šaltinio
10	Transportas	Elektromobilių ir netaišių transporto priemonių įsigijimo skatinimas	Skatinti (sudaryti sąlygas) pažeidžiamiems ir transporto nepriteklių patiriantiems naudotojams, naudoti (įsigyti ar pakeisti naudojamus taišius automobilius) nulinės / netaišius automobilius (naujus ir naudotus).
11		Elektromobilių ir netaišių transporto priemonių įsigijimo skatinimas soc. paslaugų teikimui	Elektromobilių ir netaišių automobilių įsigijimo skatinimas socialines ir ilgalaikės priežiūros paslaugas teikiančioms įstaigoms.
12		Užsakomasis transportas (socialinis taksi)	Transporto paslaugų teikimas pagal poreikį, nutolusių kitų rajonų teritorijose pagal Lazdijų rajono pilotinį pavyzdį. Priemonė apima pažangių ir lanksčių užsakomųjų judumo sistemų atitinkančių vietovių poreikius sukūrimą ir išvystymą.
13		Visai netaišių arba netaišių VTP atnaujinimas ir naudojimo plėtra	Viešojo transporto priemonių atnaujinimas ir naudojimo plėtra teritorijose, kuriose žemas transporto prieinamumas ir pasiekiamumas.
14		Viešai prieinamos įkrovimo infrastruktūros plėtra	Viešai prieinamų įkrovimo prieigų plėtra, kuri pritaikyta naudotis visoms visuomenės grupėms ir asmenims.
15		Privačios įkrovimo infrastruktūros plėtra	Privačių įkrovimo prieigų vystymas.
16		Sunkiasvorių TP, varomų alternatyviais degalais, įsigijimo skatinimas	N2, M2, N3 ir M3 kategorijų transporto priemonių, pritaikytų naudoti atnaujinančius alternatyvius degalus, įsigijimo skatinimas.
17		Visuomenės švietimas ir informavimas	Socialinė sklaida, visuomenės švietimas ir informavimas apie įpročių keitimą ir iškastinio kuro vartojimo mažinimą.

18	Dviračių ir elektrinių mikrojudumo transporto priemonių įsigijimo skatinimas	Skatinti (sudaryti sąlygas) pažeidžiamiesiems transporto naudotojams įsigyti dviračius ir/ar elektrines mikrojudumo transporto priemones, taip sudarant galimybes mažinti transporto išlaidas, didinti kasdienio judumo prieinamumą ir prisidėti prie žalesnės bei darnesnės transporto sistemos kūrimo.
19	Dviračių transporto infrastruktūros plėtra	Kurti saugią, patogią ir vientisą dviračių infrastruktūrą, kuri skatintų žmones rinktis darnesnes transporto alternatyvas ir mažintų priklausomybę nuo asmeninių automobilių.
20	Viešojo transporto bilietų įsigijimo prieinamumo didinimas	Sudaryti sąlygas pažeidžiamiesiems transporto naudotojams lengviau ir patogiau įsigyti viešojo transporto bilietus, taip didinant jų judumo galimybes ir mažinant socialinę atskirtį.

Tolimesnė SKP rengimo eiga

Sekančiame trečiajame SKP rengimo etape, iš ilgojo priemonių sąrašo, bus atrenkamos tos priemonės ir investicijos, kurios labiausiai prisidės prie ATLPS plėtros poveikio pažeidžiamoms grupėms sumažinimo. Taip pat šiame etape bus numatomi konkretūs tikslai, kurių bus siekiama įgyvendinant SKP.

Ketvirtajame SKP rengimo etape, atsižvelgiant į viešųjų konsultacijų metų gautus pasiūlymus ir pastabas, bus apibendrinama ankstesnių etapų informacija. Taip pat, šiame etape bus parengiamos kitos, SKF reglamente ((ES) 2023/955) numatytos, plano dalys, tokios kaip SKP valdymo ir kontrolės sistemos aprašymas, finansavimo šaltinių suvestinė, suderinamumo su kitais nacionaliniais dokumentais aprašymas ir kt.

Nuorodos

1. Socialinio klimato fondo reglamentas (ES) 2023/955: <https://eur-lex.europa.eu/legal-content/LT/TXT/PDF/?uri=CELEX:32023R0955>
2. Europos Komisijos informacija apie Socialinį klimato fondą: https://climate.ec.europa.eu/eu-action/eu-emissions-trading-system-eu-ets/social-climate-fund_en
3. Informacija apie Socialinio klimato plano rengimą Lietuvoje: <https://klimatokaita.lt/klimato-kaita/socialinis-klimato-fondas/>
4. Viešosios konsultacijos dėl Socialinio klimato plano rengimo: <https://epilietis.lrv.lt/lt/viesosios-konsultacijos-sarasas/kvieciame-kartu-rengti-socialini-klimato-plana/>