

NACIONALINIO MIŠKŲ SEKTORIAUS PLĖTROS PLANO (STRATEGINIO DOKUMENTO) STRUKTŪROS PROJEKTAS

SANTRAUKA

I SKYRIUS BENDROSIOS NUOSTATOS

1. Siekiant nustatyti bendras miškų politikos prioritetus ir kryptis iki 2050 metų, Lietuvos miškų sektoriui reikalingas ilgalaikis strateginis dokumentas. Pasibaigus Nacionalinės miškų ūkio sektoriaus plėtros 2012–2020 metų programos galiojimui, Lietuva neturi atskiro strateginio lygmens dokumento, kuris nuosekliai apibrėžtų miškų sektoriaus plėtros kryptį. Šiuo metu miškų sektoriaus tikslai ir priemonės įtvirtinti keliuose nacionaliniuose strateginio valdymo dokumentuose, tačiau yra išskaidyti tarp skirtingų politikos sričių, todėl trūksta suderinto ir ilgalaikio požiūrio į miškų sektoriaus politiką. Šis strateginis dokumentas leis integruoti ilgalaikius ekologinius, klimato kaitos švelninimo, socialinius ir ekonominius tikslus. Taip pat padės aiškiau subalansuoti visuomenės lūkesčius miškų sektoriui, sustiprins miškų politikos nuoseklumą ir sudarys pagrindą tolesniems teisėkūros procesams. Šis strateginis dokumentas remiasi Nacionalinio miškų susitarimo proceso¹ metu sukauptu įdirbiu, 2024 m. Seimo rezoliucijoje dėl miškų politikos įtvirtintomis nuostatomis², nacionaliniais strateginio valdymo dokumentais ir miškų sektoriaus esamos situacijos analize³.

3. Miškai Lietuvoje teikia svarbias klimato reguliavimo, biologinės įvairovės išsaugojimo, tiekimo, reguliavimo, aprūpinimo ir kultūrinės miško ekosistemų funkcijas, kurios suteikia švarų orą ir vandenį, apsirūpinimą medieniniais ir nemedieniniais ištekliais, energetinę nepriklausomybę, žmonių fizinę bei emocinę sveikatą ir nacionalinio identiteto išsaugojimą. Vertinant pagal Europos regiono „Forest Europe“ darnaus miškų valdymo kriterijus ir rodiklius⁴, Lietuvos miškai tvarkomi tvariai, tačiau intensyvėjanti klimato kaita ir su tuo susiję neigiami reiškiniai bei biologinės įvairovės mažėjimas, kelia naujus iššūkius. Siekiant prisitaikyti prie šių pokyčių, turėtų būti nustatoma ilgalaikė miškų sektoriaus politikos kryptis, kuri turi atliepti visuomenės lūkesčius ir tarptautinius įsipareigojimus. Vis ambicingesni Europos Sąjungos klimato kaitos, gamtos apsaugos, bioekonomikos politikos tikslai⁵ daro įtaką nacionalinei miškų politikai, įpareigojant pertvarkyti miškų sektorių, kad jis atitiktų bendrijos tikslus. Be to, Lietuvoje tarp skirtingų suinteresuotų šalių nėra vieningo požiūrio į tai, kaip turėtų būti sprendžiami esminiai klausimai,

¹ Nacionalinis Miškų susitarimas. <https://nacionalinismiskusustarimas.lt/>

² LRS Rezoliucija dėl miškų politikos.

<https://eseimas.lrs.lt/portal/legalAct/lt/TAD/184f4bb0390e11efb121d2fe3a0eff27?positionInSearchResults=0&searchModelUUID=4856438b-bd27-4821-8cce-faa434d16c72>

³ Lietuvos miškų sektoriaus esamos situacijos analizė.

https://am.lrv.lt/public/canonical/1770720106/17926/Mi%C5%A1k%C5%B3%20sektoriaus%20analiz%C4%97_2025.pdf

⁴ „Forest Europe“. <https://foresteurope.org/sustainable-forest-management/>

⁵ Doris Wydra, Helga Pülzl, Alessandro Matrone. 2025. Mapping the EU's forest policy objectives: From multifunctionality to forests in a circular bioeconomy. EFI Policy Brief 18. European Forest Institute. <https://doi.org/10.36333/pb18>

tokie kaip miškų išteklių naudojimas ir atkūrimas, biologinės įvairovės apsaugos stiprinimas, žaliavų eksportas ar visuomenės įtraukimas į sprendimų priėmimą. 2021–2022 m. vykdytas Nacionalinio miškų susitarimo procesas sustiprino dialogą tarp įvairių grupių, tačiau kai kurie esminiai klausimai, kaip miškų naudojimo balansas ir valstybinio bei privataus sektoriaus vaidmuo, vis dar lieka neišspręsti.

4. Lietuva nuo 1991 m. aktyviai įsitraukė į tarptautinę su miškų sektoriumi susijusią politiką, pritardama pagrindiniams pasauliniams ir regioniniams susitarimams, kurie įtakoja šiuolaikinę miškų sektoriaus politiką Lietuvoje. Iš viso Lietuva pasirašė 46 tarptautinius susitarimus, iš kurių 45 galiojantys, ir šie įsipareigojimai, apimantys Jungtinių Tautų, Europos Sąjungos bei regioninius „Forest Europe“ procesus, sudaro teisinį ir politinį pagrindą, kuriuo remiasi Lietuvos miškų politika⁶. Šie tarptautiniai susitarimai bei ES su miškų sektoriumi susijusi politika (pvz., ES Miškų, Biologinės įvairovės, Bioekonomikos strategijos) apibrėžia tvaraus miškų valdymo, biologinės įvairovės ir genetinių išteklių apsaugos, klimato kaitos švelninimo ir bioekonomikos vystymo tikslus, kuriuos Lietuva įgyvendina formuodama nacionalinę miškų politiką.

5. Per pastarąjį dešimtmetį Lietuvos miškų ištekliai nuosekliai augo. Augimas pastebimas tiek miško žemės ploto didėjime, tiek medynų tūryje, tačiau tūrio augimo sparta mažėja. Sparčiausiai didėjo brandžių medynų tūris, o vidutinis medynų amžius išliko palyginti stabilus. Lietuvos miškai taip pat yra svarbūs anglies absorbentai. Vis dėlto pastarųjų metų tendencijos rodo, kad miškų plėtros tempai Lietuvoje lėtėja, o ateityje tikėtinas lėtesnis tiek miško plotų, tiek jų išteklių augimas. Šį lėtėjimą lemia keli tarpusavyje susiję veiksniai. Visų pirma, mažėja naujų miškų įveisimo galimybės dėl valstybinės žemės plotų miškams veisti trūkumo. Be to, žemės ūkio veikla žemės savininkams užtikrina didesnę ir greitesnę finansinę grąžą, todėl miškų mažiau veisiama ir privačioje žemėje. Didėja teisiniai apribojimai, susiję su saugomomis teritorijomis, specialiosiomis žemės naudojimo sąlygomis ir teritorijų planavimo sprendimais, kurie riboja naujų miškų plėtrą. Dalies esamų miško plotų kasmet netenkama dėl infrastruktūros, energetikos ir krašto apsaugos projektų įgyvendinimo, naudingųjų iškasenų telkinių eksploatacijos. Atsižvelgiant į šias aplinkybes, tikėtina, kad ateityje miškų išteklių augimas bus labiau priklausomas ne nuo intensyvios miškų plėtros, bet nuo tvaraus esamų miškų valdymo ir racionalaus jų naudojimo.

II SKYRIUS TEISINIS IR POLITINIS KONTEKSTAS

PIRMASIS SKIRSNIS TARPTAUTINIS IR ES KONTEKSTAS

6. Lietuvos miškų sektoriaus politika formuojama daugiapakopiame tarptautiniame ir Europos Sąjungos reguliavimo kontekste, kuris per pastarąjį dešimtmetį iš esmės pakeitė miškų valdymo kryptis. Miškų politika vis labiau orientuojama į integruotą tvarumo modelį, kuriame miškai vertinami ne tik kaip žaliavos šaltinis, bet ir kaip esminė ekosistema, užtikrinanti biologinės įvairovės apsaugą, klimato kaitos švelninimą, ekosistemines paslaugas ir socialinę gerovę.

7. Europos Sąjungos politikos dokumentai – ES Miškų strategija iki 2030 m., Europos žaliasis kursas, „Fit for 55“ paketas, LULUCF reglamentas, Biologinės įvairovės strategija ir Gamtos atkūrimo reglamentas, – nustato ambicingus miškų apsaugos, atkūrimo, stebėsenos ir prisitaikymo prie klimato kaitos tikslus. Šie dokumentai formuoja miškų politikos kryptį Lietuvoje, siekiant

⁶ Lietuvos miškų sektoriaus esamos situacijos analizė.

https://am.lrv.lt/public/canonical/1770720106/17926/Mi%C5%A1k%C5%B3%20sektoriaus%20analiz%C4%97_2025.pdf

stiprinti miškų atsparumą, saugoti ir atkurti biologinę įvairovę, užtikrinti teigiamą anglies balansą bei diegti pažangias stebėsenos ir duomenų valdymo sistemas.

8. Tarptautiniai įsipareigojimai, kylantys iš Jungtinių Tautų klimato kaitos ir biologinės įvairovės konvencijų, „forest Europe“ proceso ir JT Miškų forumo, įtvirtina tvaraus miškų valdymo principus kaip ilgalaikį nacionalinės politikos pagrindą. Šie įsipareigojimai skatina Lietuvą integruoti klimatinius, ekologinius ir socialinius tikslus į miškų sektoriaus sprendimus.

10. Šiame kontekste ES ir tarptautinis reguliavimas nulemia pagrindines Lietuvos miškų politikos kryptis: miškų reikšmės didinimą siekiant mažinti klimato kaitos įtaką aplinkai, didinti miškų biologinės įvairovės ir genetinių miško medžių išteklių apsaugos ir atkūrimo svarbą, didėjančius stebėsenos ir atskaitomybės reikalavimus, visuomenės įtraukimą, ir būtinybę plėtoti tinkamas finansines bei kompensacines priemones, ypač privačių miškų savininkams.

ANTRASIS SKIRSNIS NACIONALINIS POLITINIS IR TEISINIS KONTEKSTAS

11. Lietuvos miškų politika per pastaruosius tris dešimtmečius evoliucionavo iš centralizuoto ir produkcinio modelio į daugiafunkcij, tvarumu grindžiamą ir Europos Sąjungos politikomis integruotą valdymo modelį. Šią raidą lėmė miškų nuosavybės atkūrimas, privačių miškų sektoriaus augimas, ES teisės įgyvendinimas ir didėjantys visuomenės lūkesčiai dėl miškų apsaugos bei skaidraus valdymo.

12. Pagrindinis sektoriaus teisės aktas – Lietuvos Respublikos miškų įstatymas – per pastaruosius dešimtmečius buvo dažnai keičiamas, atspindintis kintančius politikos prioritetus, tačiau kartu sukūręs teisinio nestabilumo iššūkių. Miškų politiką taip pat lemia aplinkosaugos, klimato kaitos, teritorijų planavimo ir saugomų teritorijų teisės aktai, kurie įtakoja kompleksinius miškų naudojimo ir apsaugos reikalavimus.

13. Svarbų vaidmenį formuojant visuomeninį ir politinį kontekstą suvaidino 2021–2023 m. vykęs Nacionalinio miškų susitarimo procesas. Jis sustiprino dialogą tarp pagrindinių interesų grupių ir įtvirtino paremtą bendradarbiavimu diskusijų kultūrą, tačiau kartu atskleidė struktūrines įtampas dėl miškų naudojimo intensyvumo, biologinės įvairovės apsaugos ir ekonominių interesų suderinimo.

14. Miškų sektoriaus strateginės kryptys taip pat įtvirtintos pagrindiniuose Seimo ir Vyriausybės patvirtintuose dokumentuose – Valstybės pažangos strategijoje „Lietuva 2050“, Nacionalinėje aplinkos apsaugos strategijoje, Nacionalinėje klimato kaitos valdymo darbotvarkėje, Lietuvos Respublikos teritorijos bendrajame plane ir Nacionaliniame pažangos plane. Šie dokumentai nustato bendrą miškų politikos kryptį, siejamą su klimato neutralumo, biologinės įvairovės išsaugojimo, regionų vystymo ir bioekonomikos plėtros tikslais.

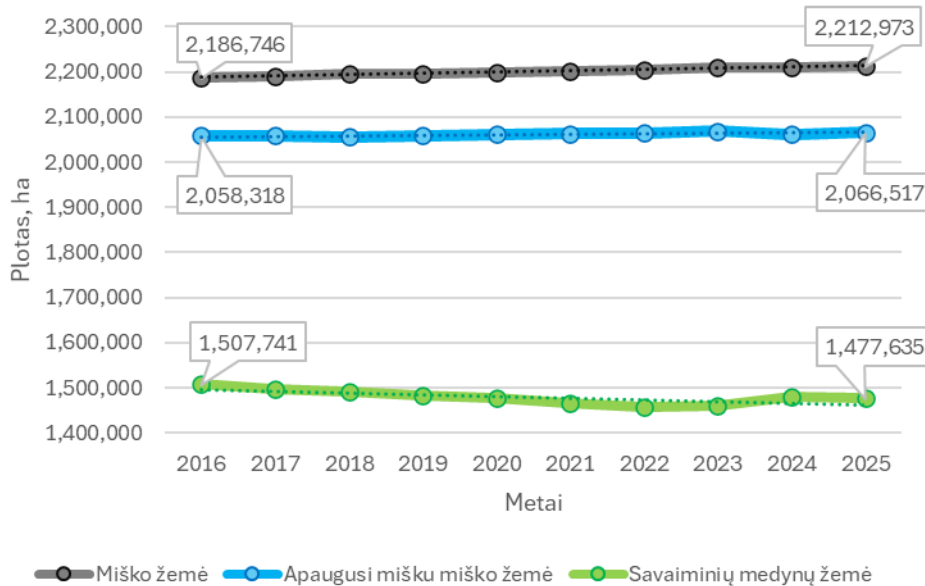
15. Atsižvelgiant į šį nacionalinį kontekstą, tampa akivaizdu, kad Lietuvos miškų sektoriui reikalinga nuosekli, ilgalaikė ir integruota strateginė kryptis, kuri užtikrintų suderinamumą tarp skirtingų politikos sričių, stabilų valdymą, visuomenės pasitikėjimą ir efektyvų tarptautinių bei nacionalinių įsipareigojimų įgyvendinimą.

TREČIASIS SKIRSNIS ESAMA BŪKLĖ

Pagrindinės Lietuvos miško išteklių charakteristikos ir jų kaita

16. Lietuvos Respublikos teritorijos miškingumas 2025 metų pradžioje sudarė 33,9%. Per dešimtmetį jis padidėjo 0,4 procentinio punkto. Labiausiai miškingi pietryčių regionai. Miško žemė

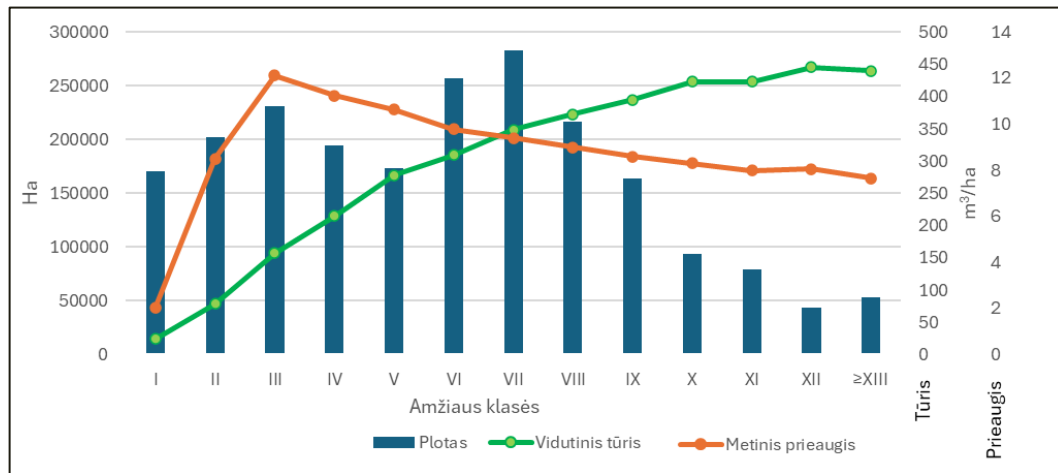
2025 m. pradžioje užėmė 2,21 mln. ha, o per pastarąjį dešimtmetį jos plotas didėjo po beveik 3000 ha kiekvienais metais. Apaugusi mišku miško žemė užėmė 2,07 mln. ha, tai sudaro 93,4% nuo viso miško žemės ploto. Savaiminės kilmės medynai 2025 metų pradžioje užėmė 1,48 mln. ha, tai sudaro 71,5% nuo mišku apaugusios miško žemės ploto. Priešingai bendro miško žemės ploto kaitos tendencijai, savaiminių medynų plotas ir jų proporcija per dešimtmetį mažėjo. Atitinkamai, Lietuvos mišku apaugusios miško žemės ploto didėjimas vyko dėl miško želdinių ploto didėjimo.



1 pav. Lietuvos miškų plotas per dešimtmetį iki 2025-ųjų metų. Punktyrinės linijos rodo kiekvieno rodiklio kaitos per dešimtmetį tiesinį trendą. Šaltinis: Valstybinė miškų apskaita

17. Medžių tūris ir tūris hektare ženkliai didėjo, ypač brandžiuose medynuose, tačiau vidutinis amžius išliko stabilus (54 m.). Stambių medžių skaičius sparčiai augo, ypač 60 cm ir daugiau skersmens kategorijoje. Medžių tūris Lietuvos miškuose 2025 metų pradžioje buvo 586 mln. m³. Šis rodiklis per pastarąjį dešimtmetį stabiliai didėjo - vidutiniškai po 5,4 mln. m³ per metus. Per visą laikotarpį, kai tokios apskaitos atliekamos, miškų sektoriuje daugiau anglies buvo absorbuojama nei išmetama į atmosferą. Didžiausia ŠESD absorbcija pasižymi miško žemės kategorija. Nuo 2011 m. pastebima absorbcijų mažėjimo tendencija, kuri priešinga medyno tūrio metinio prieaugio kaitos tendencijai. Anglies sancaupų pokytis medynų biomasėje yra susijęs su medynų našumu, kuris, savo ruožtu, glaudžiai siejasi su medyno vidutiniu amžiumi.

18. Metinis prieaugis Lietuvos miškuose šiuo metu yra didesnis nei buvo prieš du dešimtmečius. Spygliuočių medžių rūšių ir beržynų metinis prieaugis vyresnėse amžiaus klasėse buvo didžiausias prieš dešimtmetį, o paskutiniu laikotarpiu jis mažėjo. Kitų minkštųjų lapuočių rūšių medynuose metinis prieaugis išliko panašus daugumoje amžiaus klasių. Kietųjų lapuočių medynuose kokius tai metinio prieaugio kaitos per pastaruosius du dešimtmečius dėsningumas įžiūrėti sunku.



2 pav. Medynų plotas, vidutinis tūris 1 ha ir metinis prieaugis pagal 10-ies metų trukmės amžiaus klases

19. Pagal sukauptą tūrį dažniausia medžių rūšis Lietuvoje yra pušis. Jos dominavimas išsiskiria valstybiniuose miškuose (beveik 40%), tačiau pradeda mažėti privačiuose (beveik 32%), o ypač miškuose, skirtuose nuosavybės teisėms atkurti (23%). Pagal tūrį, antra gausiausia medžių rūšis yra eglė (22%). Eglė santykinai dažnesnė valstybiniuose miškuose, nes privačiuose miškuose eglės yra panašiai tiek pat kiek ir beržo (apie 18%), o miškuose, skirtuose nuosavybės teisėms atkurti, jau beržas yra antra gausiausia medžių rūšis (19 prieš 15 %). Čia, beje, eglę aplenkia ir juodalksnis (per 16%). Visuose miškuose beržas yra trečia gausiausia rūšis (beveik 16%). Valstybiniuose miškuose minkštųjų lapuočių medžių rūšių – beržo, juodalksnio, drebulės ir baltalksnio – yra santykinai mažiau nei privačiuose ir skirtuose nuosavybės teisėms atkurti. Beje, pagal simbolinę, kultūrinę ir istorinę reikšmę lietuvių sąmonėje išsiskiriančios medžių rūšys – ąžuolas ir liepa – turi sukauptą panašų tūrį tiek valstybiniuose, tiek ir privačiuose miškuose (atitinkamai, apie 3 ir 1%). Uosio medžių tūris tesudaro kiek daugiau nei pusę procento nuo visų medžių tūrio.

20. Biologinės įvairovės rodikliai rodo nežymų gerėjimą: augo rūšių ir amžiaus struktūros įvairovė, didėjo lapuočių dalis privačiuose ir skirtuose nuosavybės teisėms atkurti miškuose.

21. Miškų būklės indikatoriai pateikia mišrų vaizdą: sveikų medžių dalis išlieka stabili, tačiau vizualiai pažeistų medžių daugėja, didėja defoliacija kai kuriose rūšyse, ypač uosiuose. Negyvos medienos kiekis reikšmingas kai kurioms rūšims, o biologinei įvairovei svarbi stambių medžių gausėjimo tendencija. Bendrai vertinama, kad Lietuvos miškų ištekliai didėja, tačiau iššūkius kelia rūšinės sudėties pokyčiai, ligos ir, potencialiai, miškininkavimo preferencijos.

Miškų valdymas

22. Miškų valstybinis valdymas remiasi aiškia ir paprasta miškų nuosavybės formų struktūra, labai detalizuota miškų srities teisinio reguliavimo sistema, taip pat išplėtotą ir stiprią institucinę struktūrą, iš esmės atspindinčią miškų sektoriaus svarbą ir vietą Lietuvos gyvenime. Specialiai miškų valstybiniam reguliavimui skirtų institucijų turėjimas ir jų išlaikymas rodo miškams ir miškų sektoriui skiriamą didelį valstybės dėmesį ir išteklius.

23. 2025 metų Valstybinės miškų tarnybos duomenimis, 0,94 mln. ha arba 42,3 proc. visos Lietuvos miško žemės užima privatūs miškai, 1,2 mln. ha arba 53,4 proc. – valstybiniai miškai, valdomi valstybės ir savivaldybių, o likę 4,3 proc. yra valstybiniai miškai, kurie rezervuoti, bet vis dar nepanaudoti nuosavybės teisių atkūrimui. Situacija, kai daugiau nei pusė šalies miškų priklauso valstybei, suteikia pakankamą potencialą paprastesniam viešojo intereso tenkinimui nacionaliniu lygmeniu, o panašaus dydžio privačių miškų dalis suteikia atsvarą šalies miškų ūkyje

konkurencingumo aspektu ir turi reikšmingą socioekonominę svarbą Lietuvos visuomenei. Tuo tarpu 95 tūkst. ha (4,3 proc.) vis dar rezervuotų nuosavybės teisių atkūrimui miškų nėra racionaliai panaudojami – juose nevykdoma įprasta miškininkavimo veikla.

24. Vertinant skirtingų nuosavybės formų miškų teritorinį išsidėstymą, galima pastebėti, jog valstybiniai miškai paprastai užima didesnius vienalyčius plotus didesniuose miškų masyvuose, bet bendrai valstybiniai ir privatūs miškai gana dažnai išsidėstę fragmentiškai, įsiterpę vieni į kitus, kas neretai trukdo formuoti racionalias žemėnaudas, ypač kai valdų konsolidacijos procesai Lietuvoje iš viso nevyksta.

25. Praktiškai absoliučią daugumą valstybinių miškų valdo VĮ Valstybinių miškų urėdija (1,1 mln. ha arba 98 proc. visų valstybinės reikšmės 7⁷), kuri be to prižiūri minėtus nuosavybės teisių atkūrimui rezervuotus, bet vis dar nepanaudotus miškus (papildomi 95 tūkst. ha). Tokiu būdu VĮ Valstybinių miškų urėdijos vykdomas miškininkavimas iš esmės ir lemia tiek valstybinės reikšmės miškų, tiek ir visų valstybinių miškų bendrą būklę ir jų potencialą ateičiai. Tuo tarpu kiti valstybinių miškų valdytojai (pvz., rezervatų direkcijos, savivaldybės ir kt.) kartu sudėjus valdo tik apie 2 proc. valstybinės reikšmės miškų.

26. Pagal Valstybinės miškų tarnybos viešai skelbiamą privačių miškų statistiką remiantis Nekilnojamojo turto registro duomenimis 2025-01-01 Lietuvoje privačius miškus valdė 246110 miško savininkų, kurių miško žemė registruota iš viso 331805 kadastriniuose sklypuose, iš kurių net 96574 kadastriniai sklypai su miško žeme valdomi bendraturčių.

Bendrai vertinant vyrauja smulkios ir labai fragmentuotos privačių miškų valdos (vidutinis miško žemės plotas viename kadastriniame sklype – 2,64 ha, vidutiniškai vienam savininkui tenka apie 3,8 ha miško žemės). Suprantama, kad tokio dydžio miško valdos, nesant išvystytos kooperacijos, gali būti tik epizodinio miškininkavimo objektu ir negali būti nuolatinių ir pagrindinių miško savininko pajamų šaltiniu. Fragmentuotos ir nedidelės privačių miškų valdos ir savininkų socialinė įvairovė dažnai apsunkina nuoseklų pažangių miškininkavimo ir gamtosaugos priemonių taikymą⁸. Tačiau pastaruoju metu dėl aktyvėjančios miško žemės rinkos ir bendrai augančio privačių miškų sektoriaus, vis didesnę reikšmę įgauna stambesnės miško valdos, kryptingai formuojamos nuolatinei miškų ūkio veiklai vykdyti. 21,2 proc. visos privačios miško žemės valdo 114 savininkų, turinčių daugiau kaip po 500 ha miško. Palyginimui, prieš 15 metų tokių savininkų buvo tik 18 ir jie valdė 2 proc. visų privačių miškų.

27. Lietuvos miškų teisinį reguliavimą apibūdina aukštas normatyvinis išplėtojimas ir sektoriaus specifika atliepiantis detalumas, tačiau kartu išryškėja reguliavimo pertekliaus, nuostatų dubliavimosi ir poreikio konsoliduoti svarbiausias nuostatas Miškų įstatymo lygmeniu problema.

28. Miškų valstybinio valdymo institucinės sąrangos apžvalga aiškiai rodo centralizuotą valdymo modelį, kuomet veikia aiškų tarpusavio hierarchinį ryšį turintys nacionalinio lygmens viešojo administravimo juridiniai vienetai, dažniausiai turintys savo regioninius ar teritorinius padalinius konkrečioms funkcijoms ir veiklai regionuose vykdyti, tačiau tokios funkcijos nėra deleguojamos savivaldybių lygmens institucijoms ar įmonėms. Tokia sistema iš esmės užtikrina paprastesnę miškų politikos įgyvendinimo kontrolę, leidžia lengviau diegti ir taikyti vieningas valdymo ir administravimo praktikas, tačiau menkiausiai atsižvelgia į atskirų regionų specifiką, didina miškų sektoriaus uždaramą, mažina sprendimų įvairovę, neskatina atsakomybės ir sprendimų paieškos „iš apačios“. Siekiant didesnio valdymo adaptyvumo ir efektyvumo, būtina mažinti

⁷ Valstybinė miškų apskaita 2025-01-01: <https://amvmt.lrv.lt/lt/atviri-duomenys-1/misku-statistikos-leidiniai/valstybine-misku-apskaita/20250101/>

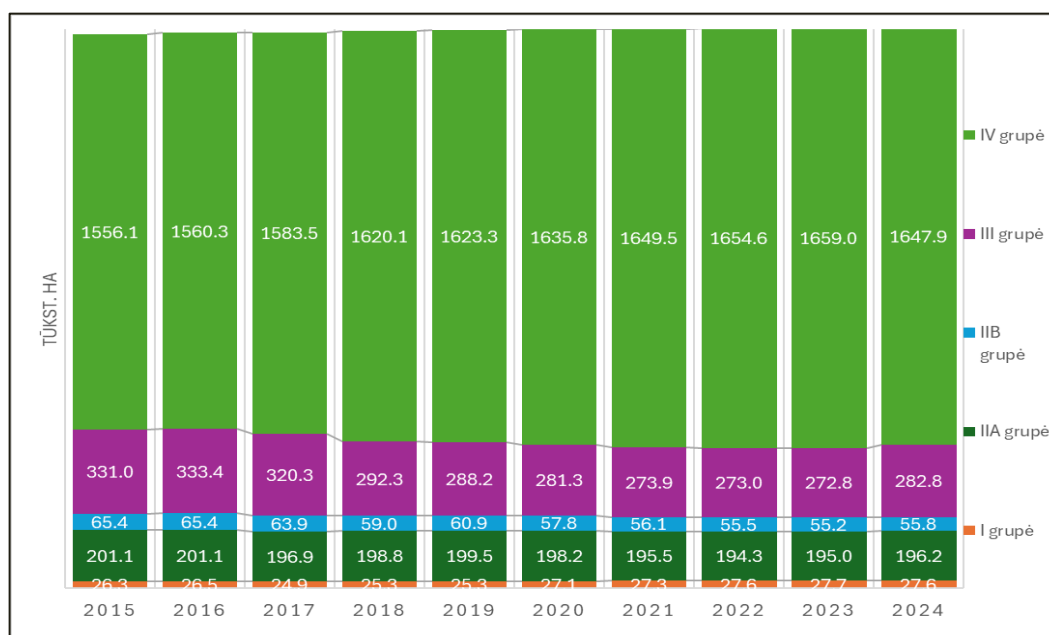
⁸ Conservation perspectives of small-scale private forest owners in Europe: A systematic review. <https://link.springer.com/article/10.1007/s13280-021-01615-w>

biurokratizmą, toliau stiprinti visuomenės dalyvavimą, skaitmenizuoti valdymo procesus ir integruoti mokslinius tyrimus į praktinius sprendimus.

Miškininkystė, miškotvarka ir miškininkavimas

29. Miškininkavimo Lietuvoje veikla pasižymi aukštu institucinio ir teisinio reguliavimo lygiu, užtikrinančiu, kad miškų naudojimas, atkūrimas ir apsauga atitiktų tvaraus išteklių valdymo principus. Gerai organizuotos miškų atkūrimo ir įveisimo, sanitarinės bei priešgaisrinės apsaugos sistemos rodo nuoseklų perėjimą prie mokslo žiniomis, genetinės įvairovės išsaugojimu ir moderniomis technologijomis grindžiamos miškininkystės. Nors medienos gavybos apimtys neviršija medienos prieaugio ir bendras naudojimo balansas laikytinas tvari, išlieka įtampa tarp ekonominių interesų, dominuojančių plynųjų kirtimų praktikos ir saugotinių miško buveinių bei biologinės įvairovės apsaugos. Tai lemia, jog miškininkavimo politika vis labiau orientuojasi į kompromisų paiešką tarp ūkinės veiklos laisvės, klimato kaitos švelninimo tikslų ir ekosistemų apsaugos reikalavimų.

30. Visų Lietuvos miškų suskirstymas į grupes – rezervatinius (I grupė), specialios paskirties (IIA grupė), rekreacinius (IIB grupė), apsauginius (III grupė) ir ūkinius (IV grupė) miškus (5.3.1. pav.) – atspindi aiškiai išreikštą funkcinio zonavimo principą, kuris leidžia erdviškai atskirti skirtingas miško funkcijas pagal jų prioritetus. Ši sistema įtvirtinta Miškų įstatyme ir sukurta tam, kad būtų galima diferencijuoti ekologinės apsaugos, socialinio prioriteto ir ekonominio naudojimo režimus. Funkcinis zonavimas šiuo atveju yra ne tik administracinis, bet ir ekologinis valdymo įrankis: miškai, kuriuose svarbiausia išsaugoti natūralias ekosistemas ar specifines buveines (I ir IIA grupės) yra visiškai išimami iš ūkinės veiklos arba ūkinė veikla juose stipriai apribojama, atitinkamai rekreaciniai miškai (IIB grupė) tvarkomi pagal socialinės aplinkos poreikius. Tuo tarpu ūkiniuose miškuose (IV grupė) prioritetas teikiamas medienos gamybai ir produktyvumui. Tokia diferenciacija leidžia atriboti erdves, kuriose ekologiniai tikslai yra dominuojantys, nuo tų, kuriose leidžiama intensyvesnė miškininkystė, taip sukuriant aiškiai hierarchizuotą miško funkcijų struktūrą.



3 pav. Miško žemės plotas pagal miškų grupes. Šaltinis: Valstybinė miškų tarnyba, 2025. Oficialioji miškų statistika: <https://amvmt.lrv.lt/lt/veiklos-sritys/misko-naudojimas-ir-statistika/oficialioji-statistika/>

31. Valstybinės miškų tarnybos duomenimis 2010-2020 metų laikotarpyje atkuriant miškus visoje Lietuvoje dirbtinis kirtaviečių atkūrimas (miško želdinimas) kasmet taikytas 5-11 tūkst. ha, o savaiminis – 7-9 tūkst. ha plote, tai yra abu atkūrimo metodai taikyti panašiu mastu (Valstybinė miškų tarnyba, 2021). Atkuriant kirtavietes želdinimo būdu, turi būti naudojama kokybiška, nustatytus reikalavimus atitinkanti, miško dauginamoji medžiaga, kurios sėklos surinktos nuo selekcinio požūriu vertingų medžių. Šiems tikslams Lietuvoje sukurta miško sėklinė bazė, apimanti 160 genetinių miško medžių draustinių ir medynų (3,8 tūkst. ha), 185 sėklinius medynus (1,5 tūkst. ha), 2,8 tūkst. rinktinių medžių, 180 sėklinių plantacijų (0,9 tūkst. ha), pirmos selekcinės grupės medynus (50,4 tūkst. ha) ir kt. (Valstybinė miškų tarnyba, 2021).

32. Nacionalinės miškų inventorizacijos duomenimis vienaamžių medynų dalis yra didžiausia (61 proc.), o trijų ar daugiau kartų medynų, kurie savo struktūra jau gali būti panašesni į įvairiamžių, tėra 6 proc. Valstybinė miškų tarnyba konstatuoja, kad prielaidų tipingų įvairiamžių medynų formavimuisi turime nedaug. Grynų medynų, t.y. tokių, kur vyraujanti medžių rūšis sudaro daugiau kaip 85 proc. medyno tūrio, yra apie 27 proc., mišrūs su antru ardu sudaro 25 proc., o daugiausia yra mišrių vienaardžių medynų – 48 proc. Ženklus grynų medynų kiekis sąlygotas pakankamai didelio neturtingų augaviečių ploto (ypač Dzūkijoje), kur paprastai vyrauja pušynai (Valstybinė miškų tarnyba, 2021).

33. Lietuvoje dominuojančios į vienaamžių (dviamžių) medynų auginimą orientuotos miškininkystės paradigmos, kuomet miškas tam tikrame plote (miško sklype) auginamas (ugdomas ir prižiūrimas) iki vyraujanti medžių rūšis pasiekia nustatytą amžių ir tuomet nukertamas dažniausiai plynai bei atsodinamas arba savaime suželia nauja miško karta, esmė lemia tai, kad miško atkūrimo ar jo ugdymo etapuose galima formuoti įvairiarūšius (mišrius) medynus, tačiau pastaroji paradigma iš esmės neleidžia formuoti įvairiamžių ir sudėtingesnės struktūros miškų, kurie laikomi atsparesniais neigiamiems aplinkos veiksniams ir klimato kaitos rizikoms, vertingesniais biologinės įvairovės aspektu.

KETVIRTASIS SKIRSNIS SSGG

34. Lietuvos miškų sektoriaus raida ir dabartinė būklė atskleidžia kompleksinę ekologinių, socialinių, ekonominių ir institucinių procesų sąveiką. Miškų išteklių dinamiką lemia ilgalaikės gamtinės tendencijos, klimato kaitos poveikis, kenkėjų plitimas, istoriškai susiformavusi miškų valdymo architektūra, visuomenės lūkesčiai bei Europos Sąjungos politikos kryptys. Sektoriumi taip pat grindžiamas regionų socialinis ir ekonominis stabilumas, todėl jo funkcionavimas turi tiesioginę įtaką šalies tvariai raidai. Miškų sektoriaus SSGG analizė atskleidžia aiškią struktūrinę įtampą: stiprybės susijusios su gerai išvystyta infrastruktūra, efektyvesniu valdymu ir augančiais išteklių, silpnybės – su pernelyg sudėtingu reguliavimu, valdymo centralizacija ir visuomenės konfliktu, galimybės kyla iš ES politikos, technologijų ir bioekonomikos plėtros, grėsmės – iš klimato rizikų, rinkų nestabilumo ir politinės aplinkos neapibrėžtumo.

1. lentelė. Lietuvos miškų sektoriaus SSGG (stiprybių, silpnybių, galimybių ir grėsmių) analizė⁹

Stiprybės (S)	Silpnybės (W)
----------------------	----------------------

⁹ Forest 4.0 atliktos Lietuvos miškų sektoriaus esamos situacijos analizės informacija
<https://am.lrv.lt/lt/veiklos-sritys-1/misku-politika1/bendruju-misku-ukio-reikmiu-finansavimo-programos-lesomis-finansuojami-misku-mokslo-darbai/>

S1. Išplėtotą ir efektyvią miškų apsaugos sistemą – nuolat tobulinama priešgaisrinė ir sanitarinė apsauga bei efektyvų reagavimą į pažeidimus	W1. Administracinė našta ir ribotas savininkų lankstumas – privačių savininkų veiklą riboja griežti miškininkavimo ir aplinkosaugos reikalavimai, informacijos monopolija ir sudėtingos procedūros
S2. Tvirtą institucinės valdysenos pagrindą ir aiškią reguliavimo sistemą – valstybinių institucijų galios lygį, normatyvinius instrumentus ir kontrolę užtikrina sektoriaus stabilumą	W2. Žemas visuomenės pasitikėjimas ir komunikacijos trūkumai – valstybinių miškų valdymo pertvarka padidino sektoriaus susipriešinimą, sumažino miškininko profesijos patrauklumą.
S3. Tvirtą, į tarptautinius standartus orientuotą valdymo principų integraciją – naudojami FOREST EUROPE kriterijai ir stiprinamas adaptyvus valdymas	W3. Miškingumo didinimo sulėtėjimas – dėl valstybinės žemės trūkumo, administracinių barjerų ir apribojimų. KPP priemonių įsisavinimo stoka tikslai įgyvendinami menkai
S4. Skaitmenizuotas stebėsenos ir monitoringo sistemos – nuotoliniai metodai ir skaitmeniniai duomenys kuria aukštą informacijos tikslumą	W4. Institucinis fragmentiškumas tarp ministerijų – žemės naudojimo politika tarp Aplinkos ir Žemės ūkio ministerijų derinama nepakankamai, dėl to kyla konfliktų
S5. Išplėtotą ir konkurencingą medienos vertės grandinę – Lietuva turi vieną tankiausių medienos sektoriaus struktūrų regione, perdirba didelę žaliavos dalį vietoje ir generuoja reikšmingą dalį šalies BVP bei eksporto	W5. Žemas darbo našumas miškininkystės ir medienos ruošos sektoriuje – vienam darbuotojui tenkanti sukurta pridėtinė vertė ženkliai atsilieka nuo ES vidurkio, o ribota mechanizacija ir kapitalo intensyvumas mažina konkurencingumą
S6. Miškų sektoriaus reikšmė regionų ekonomikai ir kaimo plėtrai – miškų sektorius yra vienas svarbiausių ekonominių ir socialinių stabilumo veiksnių kaimo vietovėse, kuriantis užimtumą ir palaikantis vietos ekonomiką	W6. Socialinė asimetrija sprendimų priėmimo – galios koncentracija valstybiniame sektoriuje riboja įtraukią valdyseną ir demokratizaciją
Galimybės (O)	Grėsmės (T)
O1. Bioekonomikos plėtra – ES dokumentuose pabrėžiama inovacijų ir regionų ekonominio augimo kryptis	T1. Plintančios ligos ir kenkėjai – ypač grėsmingi žievėgraužio tipografo protrūkiai, uosynų nykimas dėl patogeno <i>H. fraxineus</i> ir kitų ligų ir kanopinių žvėrių, ypač jaunuolynams, poveikis

O2. Klimato politikos tikslai, didinantys miškų reikšmę anglies balansui – akcentuojamas miškų vaidmuo klimato kaitos švelninime ir gamta grįstų sprendimų plėtra	T2. Augantys ES reguliaciniai reikalavimai – Gamtos atkūrimo reglamentas, Miško dauginamosios medžiagos reglamentas, biomasės kriterijų griežtinimas, EUDR kontrolė gali sukelti sektoriaus adaptacijos iššūkių
O3. Miškų įveisimas buvusiose žemės ūkio naudmenose –išskiriamas prioritetasis miškininkystės plėtrai ne miškingose teritorijose	T3. Intensyvūs socialiniai konfliktai – ekonominių ir ekologinių interesų priešprieša gali dar labiau stiprėti, ypač dėl kirtimų ir saugomų teritorijų plėtos
O4. Skaitmeninė transformacija ir inovacijų diegimas – nuotoliniai stebėjimai, informacinės sistemos stiprina planavimą ir efektyvumą	T4. Klimato kaitos poveikis ekosistemų atsparumui – kintančios sąlygos gali paveikti medynų produktyvumą, sveikatą ir augimą, apsunkinti prisitaikymą
O5. Didėjantis bendruomenių ir partnerių įsitraukimas – matomas augantis vietos gyventojų aktyvumas, atveriant galimybes dialogui ir demokratizacijai	T5. Poligonų plėtra ir juose vykdomos veiklos intensyvėjimas – kariuomenės infrastruktūros plėtra miškuose gali kelti papildomą ekologinį stresą ir socialinius iššūkius
O6. Perėjimas prie aukštos pridėtinės vertės pramonės – sparčiai auganti baldų, inžinerinių medienos gaminių ir biokompozitų gamyba sudaro sąlygas technologinei pažangai ir didesnei sektoriaus ekonominei gražai	T6. Didelis sektoriaus jautrumas išoriniams ekonominiams sukrėtimams – krizės, energijos kainų šokai ir paklausos svyravimai gali lemti staigius gamybos apimčių, įmonių skaičiaus ir eksporto rodiklių pokyčius

35. SSGG analizė parodo, kad Lietuvos miškų sektorius pasižymi reikšmingu potencialu, tačiau tuo pačiu susiduria su struktūrinėmis ekologinėmis, socialinėmis ir institucinio valdymo įtampomis. Atsižvelgiant į šias aplinkybes, formuojama ilgalaikė Lietuvos miškų ateities vizija iki 2050 metų.

III SKYRIUS LIETUVOS MIŠKŲ ATEITIES VIZIJA

Vizija – Tvariai tvarkomi ir naudojami Lietuvos miškai – žmonių gerovei ir gamtai.

36. 2050 metais Lietuvos miškai tampa atspari klimato kaitai ir kitiems veiksniams, tvari ir daugiafunkcinė ekosistema, kuri užtikrina subalansuotą ekologinių, ekonominių ir socialinių naudų visumą žmonių gerovei ir gamtai. Miškai prisideda prie klimato kaitos švelninimo, absorbuodami anglies dioksidą ir kaupdami anglį, sudarydami sąlygas biologinei įvairovei. Miškai teikia medieninius ir nemedieninius išteklius, rekreacines, kultūrinis ir sveikatinimo vertes, yra regionų

ekonomikos ir aukštos pridėtinės vertės bioekonomikos pagrindas. Miškų valdymas grindžiamas mokslu, patikimais duomenimis, skaidrumu ir visuomenės įtrauktimi.

IV SKYRIUS MIŠKŲ PLĖTROS STRATEGINIAI TIKSLAI IR UŽDAVINIAI

37. Nacionalinis miškų sektoriaus plėtros planas (*Lietuvos miškų plėtros strategija*) iki 2050 m. numato keturis ilgalaikius tikslus, kurie sudaro nuoseklią ir tarpusavyje susietą šalies miškų politikos esminę kryptį. Šie tikslai atspindi nacionalinius ir tarptautinius įsipareigojimus, klimato kaitos ir biologinės įvairovės miškuose išsaugojimo iššūkius, miškų ekonominę ir socialinę reikšmę, taip pat visuomenės lūkesčius dėl skaidraus, patikimais duomenimis grįsto ir įtraukiojo valdymo. Kiekvienam tikslui numatyti uždaviniai nustato prioritetines kryptis, kuriomis siekiama tvaresnio, atsparaus ir visuomenei gerovę kuriančio miškų sektoriaus.

38. Lietuvos miškų plėtros strateginiai tikslai yra šie:

- 38.1. Miškų gyvybingumo, įvairovės ir prisitaikymo stiprinimas.
- 38.2. Tvari ir subalansuota miškų žemėnauda ir miškingumo didinimas.
- 38.3. Tvarūs miškų ištekliai bioekonomikos plėtrai.
- 38.4. Skaidrus, įtraukus, duomenimis grįstas valdymas ir visuomenės pasitikėjimas.



PIRMASIS SKIRSNIS MIŠKŲ GYVYBINGUMO, ĮVAIROVĖS IR PRISITAIKYMO STIPRINIMAS (1 ILGALAIKIS TIKSLAS)

39. Lietuvos miškai turi atliepti visas savo funkcijas klimato kaitos, intensyvėjančių aplinkos pokyčių ir biologinės įvairovės kaitos sąlygomis. Su klimato kaita susiję reiškiniai – ilgesnės sausros, kenkėjų protrūkiai, ligų plitimas, ekstremalūs orų pokyčiai – didina miškų pažeidžiamumą ir ilguoju laikotarpiu gali mažinti jų produktyvumą. Tvarios miškų ekosistemos turėtų būti rūšiniu ir struktūriniu požiūriu įvairios, gerai funkcionuojančios, su išlaikytomis ir atkurtomis buveinėmis, o ūkinės praktikos – pritaikytos prie besikeičiančių sąlygų.

40. Šio tikslo įgyvendinimas padės užtikrinti, kad Lietuvos miškai ateityje būtų atsparesni besikeičiančioms sąlygoms, struktūriškai įvairesni ir funkcionaliai stipresni, o jų teikiamos naudos ekosistemoms, visuomenei ir ekonomikai išliktų ilgalaikės ir stabilios.

41. Pirmojo tikslo uždaviniai:

41.1. Užtikrinti biologinės įvairovės išsaugojimą ir atkūrimą, inventorizuojant ir saugant, vietinėmis rūšimis atkuriant biologiškai vertingus miškus.

41.2. Parengti nacionalinius gamtiškos miškininkystės principus, didinant mišrių ir įvairiaamžių medynų dalį, užtikrinant svarbių struktūrinių miškų ekosistemų elementų apsaugą.

41.3. Atkurti pažeistas miško ekosistemas, ypač drėgnų ir hidrologiškai pažeistų teritorijų struktūrą ir natūralius hidrologinius procesus.

41.4. Stiprinti miškų prisitaikymą prie neigiamo klimato kaitos poveikio ir atsparumą kitiems biotiniams ir abiotiniams veiksniams, tobulinant rizikų stebėseną ir valdymą, pažeidimų kontrolę, diegiant prevencines priemones bei inovatyvias technologijas.

41.5. Užtikrinti miškų savininkams ir valdytojams skatinimo ir kompensavimo priemones, suderinant biologinės įvairovės apsaugos ir miškininkavimo tikslus.

ANTRASIS SKIRSNIS

TVARI IR SUBALANSUOTA MIŠKŲ ŽEMĖNAUDA IR MIŠKINGUMO DIDINIMAS (2 ILGALAIKIS TIKSLAS)

42. Miškų plėtra ir žemėnaudos sprendimai turi būti nuosekliai derinami su šalies ekologiniais, ekonominiais, socialiniais poreikiais bei šalies įsipareigojimais mažinti klimato kaitą. Lietuva pasižymi žemesniu miškingumu nei ES vidurkis, o konkurencija tarp miškų, žemės ūkio, infrastruktūros, krašto apsaugos ir miestų plėtros lemia ilgalaikio planavimo sudėtingumą ir lėtina miškų pėtrą, ypač esant nepakankamai išnaudotam laisvos valstybinės žemės potencialui.

43. Šiame kontekste svarbu didinti miškingumą, siekiant prisidėti prie klimato neutralumo, kraštovaizdžio formavimo ir ekosistemų stabilumo.

44. Šio tikslo įgyvendinimas užtikrins, kad žemėnaudos politika būtų integruota, skaidri ir subalansuota, o miškų plėtra vyktų ten, kur ji teikia didžiausią naudą valstybei ir visuomenei. Ypatingas dėmesys bus skiriamas laisvos valstybinės žemės fondo teritorijų potencialo įvertinimui ir ilgalaikės jų panaudojimo krypties nustatymui, prioritetą teikiant miškų plėtrai, savaiminio apžėlimo išsaugojimui, biologinės įvairovės stiprinimui ir anglies kaupimui. Tai sudarys prielaidas efektyvesniam valstybinės žemės naudojimui ir spartesniam miškingumo didėjimui.

45. Antrojo tikslo uždaviniai:

45.1. Nuosekliai didinti šalies miškingumą, prioritetą teikiant laisvos valstybinės žemės panaudojimui miškų plėtrai ir sudarant prielaidas efektyviai išnaudoti savaiminio apžėlimo potencialą.

45.2. Skatinti savaime mišku apželiančių plotų išsaugojimą.

45.3. Derinti miškų plėtros ir kitų žemės naudojimo sprendimų įgyvendinimą, prioritetą teikiant miškams, atsižvelgiant į žemės ūkio, infrastruktūros, krašto apsaugos ir kitus valstybinius interesus, mažinant konfliktus ir teritorijų fragmentaciją.

45.4. Integruoti miškingumo ir miškų plėtros tikslus į nacionalinio ir savivaldybių lygmens teritorijų planavimo dokumentus, siekiant miškų jungčių.

TREČIASIS SKIRSNIS

TVARŪS MIŠKŲ IŠTEKLIAI BIOEKONOMIKOS PLĖTRAI (3 ILGALAIKIS TIKSLAS)

46. Miškų sektorius yra reikšmingas bioekonomikos plėtrai. Miškų ekosistemos teikia ne tik medieninius ir nemedieninius produktus, bet ir atlieka tiekimo, reguliavimo, aprūpinimo ir kultūrinės funkcijas, kurios Lietuvoje nepakankamai įveikintos.

47. Šio tikslo įgyvendinimas leis padidinti miškų sektoriaus ekonominę svarbą, skatins technologines inovacijas ir užtikrins platesnį ekosistemų paslaugų integravimą į šalies bioekonomikos politiką.

48. Trečiojo tikslo uždaviniai:

48.1. Didinti miškų sektoriaus kuriamą pridėtinę vertę, skatinant tvarų kokybiškos žaliavinės medienos ruošą ir tiekimą.

48.2. Įvertinti ir plėtoti nemedieninių miško išteklių ekonomiką, įskaitant rekreacijos, kultūrinės, kraštovaizdžio apsaugą, anglies kaupimo ir kitas funkcijas.

48.3. Sudaryti sąlygas visuomenei naudotis miškų ekosistemų paslaugomis, užtikrinant tvarų miškų valdymą ir prieigą prie rekreacinių miškų išteklių.

48.4. Skatinti inovacijas miškų sektoriuje, stiprinant mokslo ir verslo partnerystes tvarių miško produktų tiekimo grandinių sukūrimui.

KETVIRTASIS SKIRSNIS

SKAIDRUS, ĮTRAUKUS, DUOMENIMIS GRĮSTAS VALDYMAS IR VISUOMENĖS PASITIKĖJIMAS

(4 ILGALAIKIS TIKSLAS)

49. Miškų sektoriui reikalinga aiški, stabili ir ilgalaikė valdymo sistema. Šiuo metu valdymo kokybę riboja fragmentuota institucijų sandara, nenuoseklūs reguliaciniai pokyčiai, miškininkystės profesionalų trūkumas ir visuomenės pasitikėjimo stygius. Strateginis tikslas orientuotas į modernią, skaidrią ir bendradarbiavimu paremtą miškų politiką, kurioje prioritetą teikiama patikimiems duomenims, analitikai, įtraukčiai ir ilgalaikiam stabilumui.

50. Ketvirtąjo tikslo uždaviniai:

50.1. Sukurti stabilią ir nuoseklią miškų politikos sistemą, integruojant esminius strateginius susitarimus į teisės aktus ir mažinant politinių ciklų įtaką.

50.2. Įdiegti vieningą ir atvirą su miškais susijusių duomenų sistemą, harmonizuoti ir sinchronizuoti skirtingų valstybės registų ir informacinių sistemų duomenis.

50.3. Stiprinti tarpinstitucinį bendradarbiavimą, aiškiai apibrėžiant ministerijų ir joms pavaldžių institucijų, agentūrų, savivaldybių ir miškų valdytojų atsakomybes. Užtikrinti visuomenės, miškų savininkų ir valdytojų, mokslo ir nevyriausybinų organizacijų įtraukimą priimančiam su miškais susijusius sprendimus.

50.4. Užtikrinti pakankamą miškų ir su miškais susijusių sektorių darbuotojų skaičių, didinti miškininko profesijos prestižą visuomenėje ir skatinti jaunuolius rinktis šią profesiją, kartu stiprinant miškų sektoriaus darbuotojų kompetencijas, kvalifikacijos kėlimo, švietimo ir profesinės raidos sistemas, atliepiančias naujus sektoriaus iššūkius.

50.5. Subalansuoti reguliavimo ir skatinimo priemonių miškų savininkams ir valdytojams sistemą, mažinant perteklinius įpareigojimus ir išnaudojant ekonominių bei savanoriškų instrumentų (skatinimo, sutartinių modelių) potencialą, užtikrinant ir stiprinant įgyvendinimo kontrolės mechanizmus.

V SKYRIUS

ĮGYVENDINIMAS

Igyvendinimo principai

51. Strateginio dokumento įgyvendinimas grindžiamas nuoseklumu su nustatytais ilgalaikiais tikslais, tarpinstituciniu bendradarbiavimu, duomenimis ir mokslu grįstu sprendimų priėmimu bei lankstumu reaguojant į esamas aplinkybes. Kadangi strateginis dokumentas apima ilgą laikotarpį (iki 2050 m.), ji įgyvendinama etapais t. y. nuosekliais penkerių metų priemonių įgyvendinimo ir stebėsenos planais, kurie tikslinami atsižvelgiant į pasiektą pažangą ir pasikeitusias aplinkybes. Taip siekiama įgyvendinimo tęstinumo, kad strateginės kryptys nepriklausytų nuo trumpalaikių politinių pokyčių.

Valdymas ir koordinavimas

52. Už strateginio dokumento įgyvendinimą atsakinga Aplinkos ministerija, kuri koordinuoja institucijų ir suinteresuotų šalių veiksmus. Įgyvendinime dalyvauja Valstybinė miškų urėdija, Valstybinė miškų tarnyba, Valstybinė saugomų teritorijų tarnyba, Nacionalinė žemės tarnyba, savivaldybės, mokslo ir studijų institucijos, privačių miškų savininkai ir jų organizacijos.

Pirmojo įgyvendinimo etapo (2027–2031 m.) priemonių planas pagal strateginius tikslus

53. Pirmojo įgyvendinimo etapo (2027–2031 m.) priemonės pateikiamos lentelėse pagal kiekvieną strateginį tikslą ir jam įgyvendinti nustatytus uždavinius. Kiekvienam uždaviniui nurodomos pagrindinės įgyvendinimo priemonės ir pažangos vertinimo rodikliai. Detalus priemonių įgyvendinimo ir stebėsenos planas rengiamas ir tvirtinamas remiantis sutartomis pagrindinėmis priemonėmis.

1 tikslas. Miškų gyvybingumo, įvairovės ir prisitaikymo stiprinimas		
Uždavinys	Pagrindinės įgyvendinimo priemonės (2027–2031 m.)	Pažangos vertinimo rodikliai
Užtikrinti biologinės įvairovės išsaugojimą ir atkūrimą, inventorizuojant ir saugant, vietinėmis rūšimis atkuriant biologiškai vertingus miškus.		
Parengti nacionalinius gamtiškos miškininkystės principus, didinant mišrių ir įvairiaamžių medynų dalį, užtikrinant svarbių struktūrinių miškų ekosistemų elementų apsaugą.		
Atkurti pažeistas miško ekosistemas, ypač drėgnų ir hidrologiškai pažeistų teritorijų struktūrą ir natūralius hidrologinius procesus.		
Stiprinti miškų prisitaikymą prie neigiamo klimato kaitos poveikio ir atsparumą kitiems biotiniams ir abiotiniams veiksniams, tobulinant rizikų stebėseną ir valdymą, pažeidimų kontrolę, diegiant prevencines priemones bei inovatyvias technologijas.		
Užtikrinti miškų savininkams ir valdytojams skatinimo ir kompensavimo priemones, suderinant biologinės įvairovės apsaugos ir miškininkavimo tikslus.		

2 tikslas. Tvari ir subalansuota miškų žemėnauda ir miškingumo didinimas		
Uždavinys	Pagrindinės įgyvendinimo priemonės (2027–2031 m.)	Pažangos vertinimo rodikliai
Nuosekliai didinti šalies miškingumą, prioritetą teikiant laisvos valstybinės žemės panaudojimui miškų plėtrai ir sudarant prielaidas efektyviai išnaudoti savaiminio apžėlimo potencialą.		
Skatinti savaime mišku apželiančių plotų išsaugojimą.		
Derinti miškų plėtros ir kitų žemės naudojimo sprendimų įgyvendinimą, prioritetą teikiant miškams, atsižvelgiant į žemės ūkio, infrastruktūros, krašto apsaugos ir kitus valstybinius interesus, mažinant konfliktus ir teritorijų fragmentaciją.		
Integruoti miškingumo ir miškų plėtros tikslus į nacionalinio ir savivaldybių lygmens teritorijų planavimo dokumentus, siekiant miškų jungčių.		

3 tikslas. Tvarūs miškų ištekliai bioekonomikos plėtrai		
Uždavinys	Pagrindinės įgyvendinimo priemonės (2027–2031 m.)	Pažangos vertinimo rodikliai
Didinti miškų sektoriaus kuriamą pridėtinę vertę, skatinant tvarų kokybiškos žaliavinės medienos ruošą ir tiekimą.		
Įvertinti ir plėtoti nemedieninių miško išteklių ekonomiką, įskaitant rekreacijos, kultūrinės, kraštovaizdžio apsaugą, anglies kaupimo ir kitas funkcijas.		
Sudaryti sąlygas visuomenei naudotis miškų ekosistemų paslaugomis, užtikrinant tvarų miškų valdymą ir prieigą prie rekreacinių miškų išteklių.		
Skatinti inovacijas miškų sektoriuje, stiprinant mokslo ir verslo partnerystes tvarių miško produktų tiekimo grandinių sukūrimui.		

4 tikslas. Skaidrus, įtraukus, duomenimis grįstas valdymas ir visuomenės pasitikėjimas		
Uždavinys	Pagrindinės įgyvendinimo priemonės (2027–2031 m.)	Pažangos vertinimo rodikliai
Sukurti stabilią ir nuoseklią miškų politikos sistemą, integruojant esminius strateginius susitarimus į teisės aktus ir mažinant politinių ciklų įtaką.		
Įdiegti vieningą ir atvirą su miškais susijusių duomenų sistemą, harmonizuoti ir sinchronizuoti skirtingų valstybės registrų ir informacinių sistemų duomenis.		
Stiprinti tarpinstitucinį bendradarbiavimą, aiškiai apibrėžiant		

4 tikslas. Skaidrus, įtraukus, duomenimis grįstas valdymas ir visuomenės pasitikėjimas		
Uždavinys	Pagrindinės įgyvendinimo priemonės (2027–2031 m.)	Pažangos vertinimo rodikliai
ministerijų ir joms pavaldžių institucijų, agentūrų, savivaldybių ir miškų valdytojų atsakomybes. Užtikrinti visuomenės, miškų savininkų ir valdytojų, mokslo ir nevyriausybinių organizacijų įtraukimą priimant su miškais susijusius sprendimus.		
Užtikrinti pakankamą miškų ir su miškais susijusių sektorių darbuotojų skaičių, didinti miškininko profesijos prestižą visuomenėje ir skatinti jaunuolius rinktis šią profesiją, kartu stiprinant miškų sektoriaus darbuotojų kompetencijas, kvalifikacijos kėlimo, švietimo ir profesinės raidos sistemas, atliepančias naujus sektoriaus iššūkius.		
Subalansuoti reguliavimo ir skatinimo priemonių miškų savininkams ir valdytojams sistemą, mažinant perteklinius įpareigojimus ir išnaudojant ekonominių bei savanoriškų instrumentų (skatinimo, sutartinių modelių) potencialą, užtikrinant ir stiprinant įgyvendinimo kontrolės mechanizmus.		

*Lentelėse pateiktos pagrindinės priemonės ir pažangos vertinimo rodikliai bus detalizuojamos rengiant **detalų pirmojo etapo (2027–2031 m.) priemonių įgyvendinimo ir stebėsenos planą**. Vėlesnių etapų priemonių planai bus rengiami baigiantis pirmojo etapo laikotarpiui, įvertinus pasiektą pažangą ir pokyčius Lietuvos miškų sektoriuje.*

Ataskaitų teikimas ir visuomenės įtrauktis

54. Strateginio dokumento įgyvendinimo pažanga periodiškai apibendrinama viešoje ataskaitoje, skelbiamoje visuomenei. Suinteresuotos šalys įtraukiamos vykdant konsultacijas ir viešus aptarimus, taip stiprinant skaidrumą ir visuomenės pasitikėjimą miškų valdymu.

Peržiūra, atnaujinimas ir rizikų valdymas

55. Strateginio dokumento įgyvendinimas peržiūrimas reguliariai, ne rečiau kaip kas penkerius metus, įvertinant pasiektą pažangą ir parengiant naujo etapo priemonių įgyvendinimo ir stebėsenos planą. Prireikus strateginis dokumentas atnaujinamas atsižvelgiant į naujus duomenis bei pasikeitusį teisinį ir politinį kontekstą. Pagrindinės įgyvendinimo rizikos (finansavimo, teisinės, klimato kaitos, institucinės) reguliariai vertinamos, numatant jų valdymo ir mažinimo priemones.

VI SKYRIUS PRIEDAI

- Priedas 1. 2027–2031 m. priemonių įgyvendinimo ir stebėsenos planas
- Priedas 2. Tarptautiniai ir ES įsipareigojimai
- Priedas 3. Esamos situacijos analizė (Forest 4.0 pilna versija, VSTT)
- Priedas 4. Naudotos sąvokos

TARPTAUTINIAI IR NACIONALINIAI DOKUMENTAI

I. Pagrindiniai Europos Sąjungos politikos dokumentai ir iniciatyvos, turinčios tiesioginį poveikį Lietuvos miškų sektoriui:

1. Europos Sąjungos Miškų strategija iki 2030 m. Strategija akcentuoja:

- a) daugiafunkcij miškų vaidmenį;
- b) indėlį į klimato neutralumą;
- c) biologinės įvairovės išsaugojimą;
- d) senųjų miškų apsaugą;
- e) artimą gamtai miškininkystę;
- f) duomenų prieinamumą ir atvirumą.

2. Europos žalioji kursas. Europos žalioji kursas nustato tikslą iki 2050 m. pasiekti klimatui neutralią ekonomiką ir iki 2030 m. sumažinti šiltnamio efektą sukeliančių dujų (ŠESD) emisijas daugiau kaip 55 procentais. Lietuvos miškų sektorius prie šių tikslų prisideda per:

- a) LULUCF sektoriaus tikslų įgyvendinimą;
- b) miškų įveisimo ir atkūrimo priemones;
- c) bioekonomikos transformaciją;
- d) ekosisteminių paslaugų stiprinimą.

3. Europos Sąjungos biologinės įvairovės strategija iki 2030 m.

Strategija numato:

- a) ne mažiau kaip 30 procentų sausumos teritorijos paskelbti saugoma, iš jų 10 procentų – griežtai saugoma;
- b) pažeistų ekosistemų atkūrimą;
- c) senųjų ir vertingų miškų apsaugą;
- d) dalyvavimą iniciatyvoje „3 mlrd. Medžių“.

4. Naujoji Europos Sąjungos bioekonomikos strategija.

2025 m. Europos Komisija patvirtino naują bioekonomikos strategiją, kuri didžiausią dėmesį skiria biologinių išteklių pramoniniam panaudojimui, rinkų plėtrai, konkurencingumui ir atsparumui stiprinti. Lietuvos miškų sektoriui aktualiausios šios nuostatos:

- a) mediena ir nemedieniniai produktai pripažįstami kaip svarbūs ištekliai bioekonomikos plėtrai ir iškastinės kilmės medžiagoms pakeisti;
- b) skatinamas tvarus, žiedinis ir pakopinis medienos bei biomasės naudojimas, didinant išteklių naudojimo efektyvumą;
- c) siekiama didinti aukštos pridėtinę vertę produktų pagamintų iš biomasės;
- d) skatinamas medienos naudojimas statybos sektoriuje, siekiant mažinti statybos sektoriaus anglies pėdsaką;
- e) pabrėžiamas tvaraus biomasės tiekimo ir tvarumo priemonių poreikis, kad didėjanti biomasės paklausa nedidintų spaudimo ekosistemoms ir biologinei įvairovei.

Lietuvos miškų sektoriui tai reiškia didėjančią tvariai pagamintos medienos ir nemedieninių produktų paklausą bei poreikį užtikrinti ilgalaikę tvarią medienos pasiūlą ir didinti sektoriaus kuriamą pridėtinę vertę.

5. Europos Sąjungos Gamtos atkūrimo reglamentas (ES) 2024/1991

Tai pirmasis privalomas ES teisės aktas, nustatantis pareigą valstybėms narėms iki 2030 m. atkurti ne mažiau kaip 20 procentų pažeistų ekosistemų ir gerinti miškų būklės rodiklius. Lietuvoje

pradėtas rengti Nacionalinis gamtos atkūrimo planas, kurio viena teminių sričių – miškų atkūrimas, būklės stebėseną ir tikslinių rodiklių nustatymas.

6. Europos Sąjungos reglamentas dėl produktų be miškų naikinimo (EUDR)

Nuo 2025 m. reglamentas įpareigoja užtikrinti visišką medienos ir medienos produktų atsekamumą, siekiant užkirsti kelią miškų naikinimui. Šis reglamentas keičia medienos sektoriaus veiklos modelius, skatina tiekimo grandinių skaitmeninimą, kontrolės mechanizmų stiprinimą ir institucinių pajėgumų plėtrą.

7. „Fit for 55“ teisėkūros paketas ir LULUCF reglamentas.

Lietuva įsipareigojusi užtikrinti, kad iki 2030 m. žemės naudojimo, žemės naudojimo keitimo ir miškininkystės (LULUCF) sektorius išliktų teigiamas, o anglies absorbcija didėtų. Šiuo metu Lietuvos miškai sugeria apie 7 mln. tonų CO₂ ekvivalento per metus, tačiau didėjančios klimato rizikos (sausros, kenkėjų plitimas, miškų gaisrai) didina adaptacinio miškų valdymo poreikį.

8. Bendrosios žemės ūkio politikos (BŽŪP) II ramstis.

Pagal BŽŪP II ramstį teikiamos finansinės priemonės:

- a) miškų įveisimui;
- b) miškingų teritorijų atkūrimui;
- c) miškų apsaugai nuo gaisrų ir kenkėjų;
- d) ekosisteminių paslaugų teikimui;
- e) vietos bendruomenių stiprinimui kaimo vietovėse.

II. Tarptautiniai įsipareigojimai

1. Lietuvos Respublika yra ratifikavusi 46 tarptautinius susitarimus, iš kurių 45 galioja, tiesiogiai ar netiesiogiai susijusius su miškų apsauga, biologinės įvairovės išsaugojimu ir klimato kaitos švelninimu.

2. Klimato kaitos politika. Pagrindiniai tarptautiniai dokumentai:

- a) Jungtinių Tautų bendroji klimato kaitos konvencija (UNFCCC);
- b) Kioto protokolas;
- c) Paryžiaus susitarimas.

Lietuva įvykdė Kioto protokolo įsipareigojimus; pagal Paryžiaus susitarimą prisideda prie ES 55 procentų ŠESD mažinimo tikslo; įsipareigojusi išlaikyti teigiamą LULUCF balansą; kasmet teikia tarptautines ŠESD inventorizacijos ataskaitas. Miškai laikomi strateginiu valstybės klimato politikos įrankiu.

3. Biologinės įvairovės apsauga

Pagrindiniai susitarimai:

- a) Biologinės įvairovės konvencija (CBD);
- b) Berno konvencija;
- c) Ramsaro konvencija.

Šie susitarimai apima saugomų rūšių ir buveinių apsaugą, įskaitant Natura 2000 tinklą; šlapiųjų miškų ir durpynų atkūrimą; genetinių miškų išteklių valdymą; invazinių rūšių kontrolę.

Šios nuostatos integruotos į nacionalinius gamtotvarkos planus, Valstybinės saugomų teritorijų tarnybos ir Valstybinės miškų tarnybos veiklas.

4. Tarptautiniai miškų valdymo procesai

Lietuva dalyvauja tarptautiniuose miškų politikos formavimo procesuose, įskaitant:

- a) FOREST EUROPE

Tai aukšto lygio tarpvyriausybinių Europos politinis procesas dėl miškų apsaugos ir tvaraus miškų valdymo. Lietuva yra šio proceso šalis narė. Pagrindinis proceso principas yra tvarus miškų valdymas (angl. Sustainable Forest Management), grindžiamas tvaraus miškų valdymo kriterijais ir rodikliais bei periodine „Europos miškų būklės“ (State of Europe’s Forests) ataskaita. Naujausi

įpareigojimai įtvirtinti Stokholmo ministrų deklaracijoje (10-oji ministrų konferencija), kurioje akcentuojamas subalansuotas miškų ekonominių, ekologinių ir socialinių funkcijų derinimas, miškų atsparumo didinimas, tvarios miškų bioekonomikos plėtra bei miškų savininkų vaidmuo; b) Jungtinių Tautų miškų forumą (UNFF).

Šiuose procesuose nustatyti tvaraus miškų valdymo kriterijai taikomi nacionalinėje miškų inventorizacijoje ir politikoje, apimant miškų būklę, sveikatą ir biologinę įvairovę; miškų socialines funkcijas; ekonominių miškų sektoriaus tvarumą. Šie kriterijai sudaro pagrindą nacionalinės miškų politikos tikslams ir stebėsenos rodikliams.

III. Nacionaliniai strateginio planavimo dokumentai.

Lietuvos miškų politikos strateginės kryptys, tikslai, uždaviniai ir priemonės yra įtvirtinti svarbiausiuose strateginio valdymo dokumentuose:

1. Seimo patvirtinti dokumentai:

1.1. Valstybės pažangos strategija „Lietuvos ateities vizija „Lietuva 2050“ (<https://www.e-tar.lt>)

Nors strategijoje miškų politika nėra išskirta kaip savarankiška teminė kryptis, su miškais susiję klausimai aiškiai įtraukti į platesnį aplinkos apsaugos, klimato kaitos ir biologinės įvairovės kontekstą. Dokumente miškai traktuojami ne atskirai, bet kaip tvarios plėtros ir atsparios aplinkos dalis.

1.2. Nacionalinė aplinkos apsaugos strategija [[e-seimas.lrs.lt](https://www.e-seimas.lrs.lt)]

Strateginės kryptys (ilgalaikė vizija iki 2050 m.) – darnus gamtos išteklių (tarp jų – miškų) naudojimas; ekosistemų stabilumo išsaugojimas; klimato kaitos švelninimas ir prisitaikymas. Esminės miškų politikos įgyvendinimo kryptys – miškų ir jų išteklių išsaugojimas ir gausinimas; tvarių miško ekosistemų išsaugojimas ir formavimas; racionalaus miškų išteklių naudojimo užtikrinimas.

1.3. Nacionalinė klimato kaitos valdymo darbotvarkė (<https://www.e-tar.lt>)

Nustatyti Lietuvos klimato kaitos valdymo politikos iki 2030 m., iki 2040 m. ir ilgalaikiai iki 2050 m. tikslai ir uždaviniai klimato kaitos švelninimo ir prisitaikymo prie klimato kaitos padarinių srityse. Klimato kaitos švelninimo politika siekiama mažinti išmetamų ŠESD kieki ir didinti jų absorbciją.

Miškams keliami šie aktualūs tikslai ir uždaviniai:

Iki 2030 m.:

- Didinti miškuose ir medienos produktuose kaupiamos organinės anglies atsargas, intensyvinti kasmetinį organinės anglies absorbciją plėtojant darnią miškininkystę, plačiau naudoti vietines žaliavas medienos produktuose;
- Padidinti šalies miškingumą ne mažiau kaip iki 35 proc. prioritetą teikiant plotams, savaimė apaugusiems medžiais ir krūmais, laikantis ekologinių principų;
- Atkurti ne mažiau kaip 8 000 ha daug anglies turinčių ekosistemų plotų, užtikrinti jų tvarų naudojimą;
- Plėtoti į aukštą pridėtinę vertę orientuotą ir į žiedinę pereinančią bioekonomiką, padidinti jos indėlį į šalies BVP;

Iki 2040 m.:

- didinti kaupiamos ir kasmet absorbuojamos organinės anglies kiekį, vykdant darnų žemės ūkio ir miškų ūkio paskirties žemės naudojimą, saugant ir atkuriant organinę anglį kaupiančias gamtines buveines (miškus, pievas, pelkes, šlapžemes), užtikrinant gerą jų ekologinę būklę, kasmetinio organinės anglies absorbcijos miškuose didėjimą, skatinant ilgaamžių medienos produktų gamybą iš šalyje užaugintos medienos, palyginti su 2030 m.;

- Vykdyti tvarų žemės ūkio ir miškų ūkio paskirties žemės naudojimą, didinti sukauptos organinės anglies atsargas, palyginti su 2030 m.;
- Ieškant ilgalaikių klimato kaitos problemos sprendimų, daugiau dėmesio skirti gamtos procesais grįstiems sprendimams.

Iki 2050 m:

- vykdyti tyrimus ir stebėseną ekosistemų teikiamoms paslaugoms ir vertei nustatyti, priimant sprendimus, įvertinti ekosistemines paslaugas;
- stabdyti biologinės įvairovės nykimą, riboti invazinių rūšių plitimą dėl klimato kaitos poveikio;
- didinti miško ekosistemų atsparumą, skatinti pelkinių miškų hidrologinio režimo atkūrimą
- skatinti miško savininkus ir valdytojus saugoti sengires, ūkiniais tikslais naudojamuose miškuose taikyti gamtai artimus miškininkavimo metodus ir vykdyti ūkinę veiklą, skirtą biologinės įvairovės elementams palaikyti ir išsaugoti
- atliekant miškotvarkos projektavimo darbus, numatyti efektyvias miškų apsaugos nuogaisrų ir kenkėjų priemones ir jas taikyti, išsaugoti mažus miškus, šaltiniuotas vietas, mažas upes, pelkes, miško laukymes ir kitus biologinei įvairovei svarbius miško ekosistemų elementus.

1.4.Lietuvos Respublikos bendrojo plano koncepcija (<https://www.e-tar.lt>)

Miškai matomi kaip svarbus kraštovaizdžio elementas su ilgalaikė vizija iki 2050 m. Nustatyti naudojimo ir apsaugos prioritetai: ekologinės pusiausvyros ir gamtinio karkaso stiprinimas, miškų plėtra mažo ekologinio stabilumo regionuose; ryšys su darnaus vystymosi tikslais. Tikslai ir uždaviniai miškams – per erdvinį planavimą subalansuoti miškų, žemės ūkio ir urbanizacijos interesus; stiprinti kraštovaizdžio ir biologinės įvairovės teritorines nuostatas. Priemonės – koncepcijos lygmens sprendiniai (funkciniai prioritetai, rodiklių rinkiniai), kurie vėliau detalizuojami Bendrajame plane ir sektorių programose.

2. Vyriausybės patvirtinti dokumentai:

2.1.Lietuvos Respublikos teritorijos bendrasis planas (<https://www.e-tar.lt>)

Valstybės erdvinio vystymo dokumentas iki 2030 m. su vizija iki 2050 m. Konkretina Seimo dokumentuose suformuluotas kryptis – teritorinė miškų plėtra ir apsauga kaip gamtinio karkaso dalis; miškų ūkio plėtos, rekreacinių zonų, saugomų teritorijų išdėstymo kryptys. Nustatomi kraštovaizdžio tvarkymo reglamentai, gamtinio karkaso sprendiniai, miškų ūkio plėtos kryptys, rekreacinės miškingos teritorijos, saugomų miškų struktūra. Normatyviniai/žemėlapiniai sprendiniai (kraštovaizdžio tvarkymo zonos, reglamentavimo kryptys), kurie tampa privaloma nuoroda žemesniems planavimo lygiams ir investicijoms.

2.2.2021–2030 metų Nacionalinis pažangos planas (<https://www.e-tar.lt>)

Tikslai ir uždaviniai miškams per pažangos uždavinius (6.8 uždavinys „Išsaugoti ir atkurti biologinę įvairovę, ekosistemų, jų paslaugų kokybę bei kraštovaizdžio savitumą ir užtikrinti darnų gamtos išteklių naudojimą“; 6.6 uždavinys „Sustiprinti gebėjimą prisitaikyti ir padidinti gamtinių ekosistemų ir šalies ūkio sektorių atsparumą klimato kaitos pokyčiams“) ir rodiklius (rodiklis – Lietuvos miškingumas, proc. – 35 proc. 2030 m.; stebimas rodiklis - Miško kirtimų ir medienos gryojo prieaugio santykis medienai tiekti naudojamuose miškuose, procentais).Priemonės nedetalizuojamos, perkeliamos į ministerijų 2022–2030 m. plėtos programas.

2.3.Nacionalinis energetikos ir klimato srities veiksmų planas (<https://www.e-tar.lt>)

ŽŪŽŪNM sektoriui nustatyti tikslai didinti absorbcinius pajėgumus (miškų atkūrimas, įveisimas, šlapynių atkūrimas). Priemonių prieduose apibrėžiami konkretūs įgyvendinimo veiksmai ir finansai.

Planuojamos politikos priemonės apima šias aktualias priemones ir joms keliamus tikslus iki 2030 m.:

- Durpžemių atkūrimas (hidrologinio režimo atkūrimas žemės ūkio žemėje). Keliamas tikslas – 6000 ha.
- Šlapynių išsaugojimas (natūralių šlapynių tvarkymas). Keliamas tikslas – 9859 ha.
- Kraštovaizdžio elementų išsaugojimas (kraštovaizdžio elementų išsaugojimas ir priežiūra). Keliamas tikslas – 41 700 ha.
- Miškų įveisimas privačioje žemėje. Keliamas tikslas – 3500 ha (500 ha per metus).
- Jaunuolynų ugdymas. Keliamas tikslas – 16 500 ha.
- Medžių savaiminukų išsaugojimas (medžių savaiminukų išsaugojimas ir įtraukimas į miško žemės apskaitą). Keliamas tikslas – 24 000 ha.
- Miškų kokybės gerinimas (suformuojami geresnės kokybės medynai). Keliamas tikslas – 2 500 ha
- Miškų įveisimas valstybinėje žemėje. Keliamas tikslas – 2 262 ha.
- Durpžemių atkūrimas (hidrologinio režimo atkūrimas miškuose). Keliamas tikslas – 4000 ha.

2.4. 2022–2030 m. Aplinkos apsaugos ir klimato kaitos valdymo plėtros programa (<https://www.e-tar.lt>)

Į programą įtraukti Nacionalinio pažangos plano 6 strateginio tikslo „Užtikrinti gerą aplinkos kokybę ir gamtos išteklių naudojimo darną, saugoti biologinę įvairovę, švelninti Lietuvos poveikį klimato kaitai ir didinti atsparumą jos poveikiui“ uždaviniai (*rodikliai - Nuosavybės teisėms atkurti rezervuotų miškų ploto dalis, palyginti su visu šalies miško žemės plotu, proc. – 0 proc. 2030 m.; Šalies miškingumo pokytis (skaičiuojamas miškingumo pokyčio 2011–2020 m. ir 2021–2030 m. laikotarpiais santykis, parodantis miškingumo didinimo tempą) - 4,6 (2021–2030 m.); Gyventojai, galintys pasinaudoti apsaugos nuo miškų gaisrų priemonėmis, vnt. - 294 118 (2029 m.)*). Per pažangos priemones (02-001-06-08-04 „Skatinti miškų plėtrą ir darnų miškų sektoriaus vystymąsi“; 02 001 06 08 01 „Išsaugoti biologinę įvairovę“) planuojamos veiklos.

3. Aplinkos ministro patvirtinti dokumentai

3.1. Pažangos priemonės Nr. 02-001-06-08-04 „Skatinti miškų plėtrą ir darnų miškų sektoriaus vystymąsi“ aprašas (<https://e-seimas.lrs.lt>)

Nustatomi tikslai, finansavimo sąlygos ir veiklos, skirtos miškų plėtrai ir jų būklės gerinimui (priemonė siekia didinti miškingumą ir gerinti miškų kokybę, įskaitant naujų miškų įveisimą valstybinėje žemėje, žemės įsigijimą naujiems miškams veisti, genetinių miško išteklių išsaugojimą, miško medžių selekcijos ir sėklinės bazės plėtrą); miškų priešgaisrinės apsaugos stiprinimui.

3.2. Pažangos priemonės Nr. 02 001 06 08 01 „Išsaugoti biologinę įvairovę“ aprašas (<https://www.e-tar.lt>)

Nustatomi tikslai, finansavimo sąlygos ir veiklos, skirtos miškų buveinių atkūrimui, invazinių rūšių valdymui, saugomų teritorijų bei miškų ekologiškai būklei gerinti.