



LIETUVOS RESPUBLIKOS
KULTŪROS MINISTERIJA

Integralios kultūros paveldo apsaugos politikos modelio alternatyvos

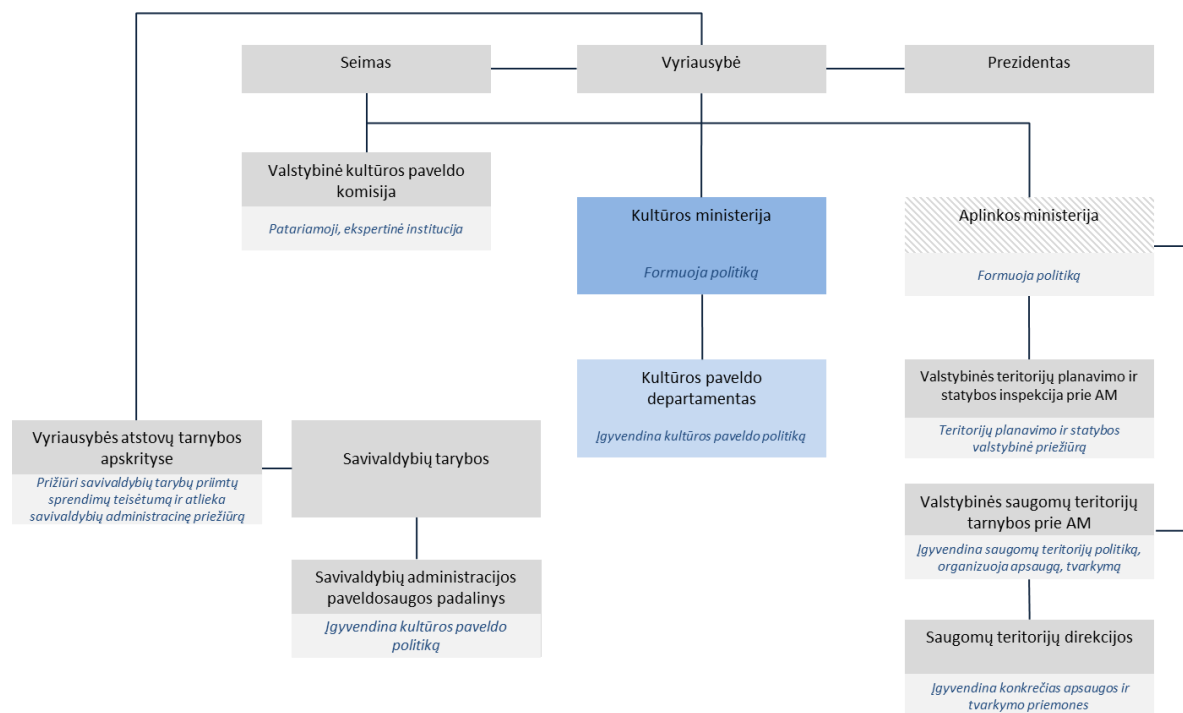
Vilnius, 2019 m.

Integralios kultūros paveldo apsaugos politikos modelio alternatyvos

Alternatyvų rengimo apribojimai:

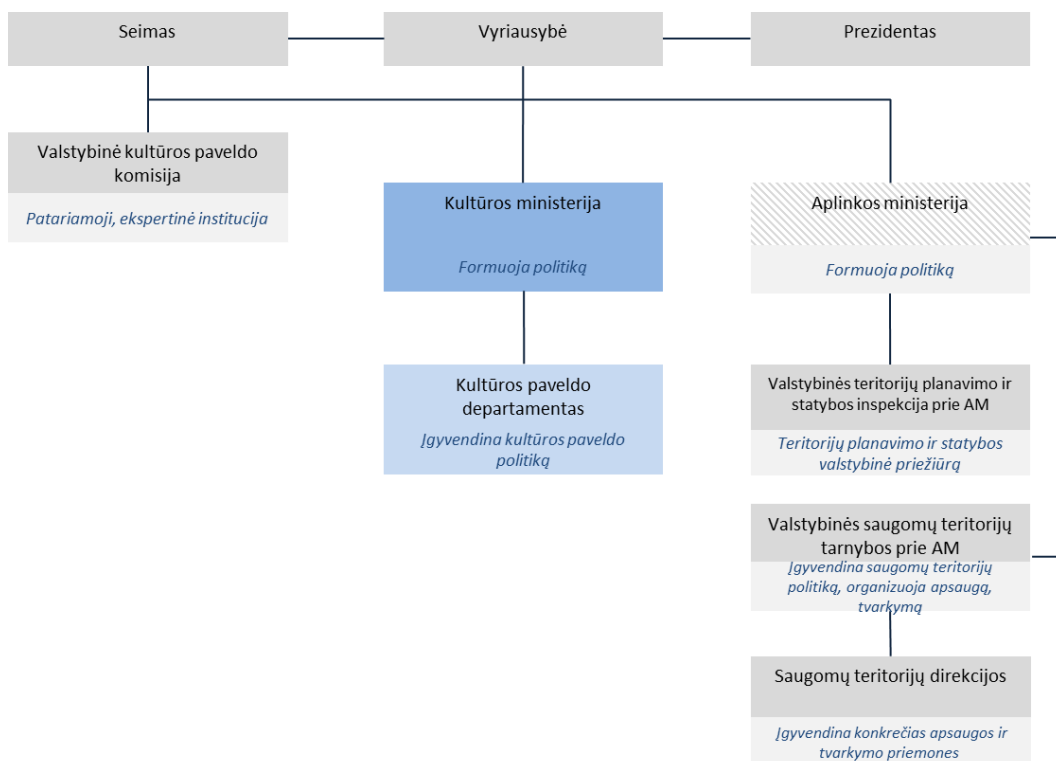
1. paveldo apsaugos administravimą organizuoja ir už jį atsako LR kultūros ministras;
2. siūlomų alternatyvų apimtyje nurodytos tik šios institucijos: Kultūros ministerija; Kultūros paveldo departamentas prie Kultūros ministerijos; savivaldybių administracijos; Valstybinė saugomų teritorijų tarnyba prie Aplinkos ministerijos ir saugomų teritorijų direkcijos; Valstybinė teritorijų planavimo ir statybos inspekcija prie Aplinkos ministerijos; Valstybinė kultūros paveldo komisija; Vyriausybės atstovų tarnybos apskrityse.

Toliau esančioje schemoje pateikiama išvardintų institucijų sąranga. Paveiksle taip pat pateikiamos ir kitos institucijos, kurios nepatenka į Tyrimo apimtį, tačiau nustatyta svarbi sąsaja su Tyrimu analizuojamomis institucijomis.



1 pav. Institucijų sąranga
Šaltinis: Sudaryta Paslaugų teikėjo

I alternatyva. Centralizuotas integralios kultūros paveldo apsaugos politikos modelis



2 pav. I siūloma alternatyva
Šaltinis: Sudaryta Paslaugų teikėjo

Įgyvendinant šią alternatyvą siūloma:

1. panaikinti galiojančius nekilnojamojo kultūros paveldo objektų reikšmingumo lygmenis: nacionalinį, regioninį ir vietinį;
2. suskirstyti nekilnojamojo kultūros paveldo objektus į didelės apsaugos, vidutinės apsaugos ir mažos apsaugos lygmenis. Objektams, kuriems taikoma didelė apsauga, keliami didžiausi saugojimo reikalavimai ir galimi atlikti tik tie darbai, kurie reikalingi objekto išsaugojimui ir visuomenės pažinimui. Vidutinės apsaugos objektai gali būti rekonstruojami (pvz., gali būti atlikti pokyčiai vidaus planavimo ir pan.). Mažos apsaugos objektų turis turi būti išlaikomas, tačiau juos galima vystyti ir plėtoti;
3. KPD metodiškai vadovauja kultūros paveldo apsaugai, savivaldybės kultūros paveldo apsaugos administravime nedalyvauja.

Stiprybės:

Funkcijų atskyrimas. Paveldo apsaugos politikos vykdymą patikėjus tik KPD su kitomis institucijomis nesidubliuotų funkcijos.

Sumažintas procese dalyvaujančių institucijų skaičius. Projektų derinimo bei leidimų išdavimo funkcijų perdavimas tik KPD leistų sumažinti procese dalyvaujančių institucijų skaičių iš asmenų, gaunančių su kultūros paveldo objektais susijusias paslaugas, pusės.

Aiškesnis galimų darbų vykdymas. Atsižvelgiant į objektams nustatytus didelės apsaugos, vidutinės apsaugos ir mažos apsaugos lygmenis, aiškiau reglamentuojama, kokius darbus galima atlikti nekilnojamojo kultūros paveldo objektuose.

Kompetencijų sutelkimas. Tyrimo metu buvo nustatyta, kad neretai mažesnė savivaldybėse nėra reikalingų kompetencijų turinčių asmenų, todėl kultūros paveldo apsaugos funkcijų sutelkimas vienoje

institucijoje, kuri turi tvirtą kompetencijų pagrindą, užtikrintų efektyvesnę kultūros paveldo politikos įgyvendinimą.

Silpnybės:

Nepakankamas KPD darbuotojų skaičius. KPD veiklos apimtys padidėtų dėl kompetencijai priskirtų funkcijų, todėl, tikėtina, esamų žmogiškųjų resursų nepakaks, siekiant užtikrinti efektyvią veiklą.

Sprendimų priėmimas nutolęs nuo gyventojų. Sudėtinga užtikrinti visuomenės poreikius atitinkančią kultūros paveldo apsaugos politiką, kadangi sprendimų priėmėjas būtų pakankamai nutolęs nuo vietinio lygmens, tad, tikėtina, ne visada būtų atliepiami visuomenės, esančios arčiausiai paveldo objekto, poreikiai.

Galimybės:

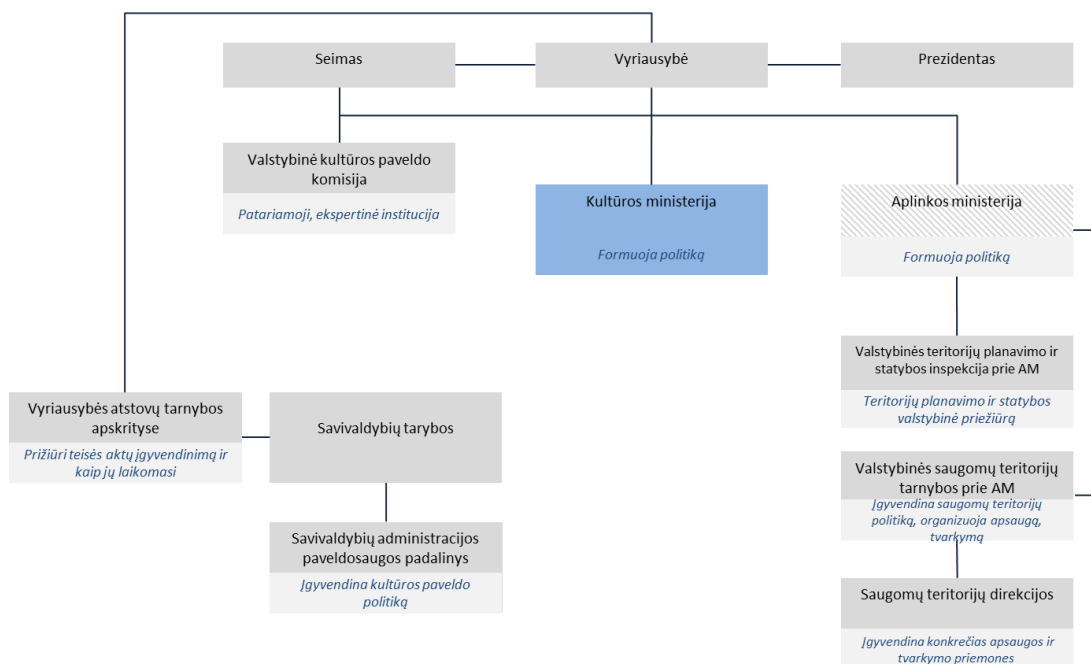
KPD plėtra. Atsižvelgiant į padidėjusias atsakomybes bei siekiant sprendimų priėmimą įgyvendinti gyventojams artimiausiame lygmenyje, ateityje galima KPD teritorinių padalinių plėtra.

Grėsmės:

Išaugęs KPD vaidmuo kultūros paveldo apsaugos politikoje. Atsižvelgiant į tai, kad iš esmės KPD bus atsakinga už visų objektų apsaugos politikos įgyvendinimo funkcijas, kyla grėsmė dėl didelės įtakos politikos formavimo procesuose.

Išaugusi korupcija. Perdavus visų objektų administravimą KPD, gali padidėti korupcijos lygis, kadangi visas kultūros paveldo apsaugos politikos įgyvendinimas būtų sutelktas vienoje institucijoje.

II alternatyva. Decentralizuotas integralios kultūros paveldo apsaugos politikos modelis



3 pav. II siūloma alternatyva
Šaltinis: Sudaryta Paslaugų teikėjo

Įgyvendinant šią alternatyvą siūloma:

1. Vietinio ir regioninio reikšmingumo lygmenys apjungiami ir paliekama tik vietinio ir nacionalinio reikšmingumo lygmenys. Šiuo metu kultūros paveldo objektus, su nustatytu regioninio reikšmingumo lygmeniu, priskirti savivaldybėms pagal teritoriją.

2. KPD reorganizuojamas jo funkcijas grąžinant ministerijai ir / ar perduodant kitoms institucijoms. Ministerijoje steigiami atskiri padaliniai, atsakingi už kultūros paveldo apsaugos politikos įgyvendinimo užtikrinimą.
3. Savivaldybėms priskiriamos kultūros paveldo apsaugos funkcijos už vietinio lygmens objektus, Kultūros ministerijai – už nacionalinio lygmens objektus.

Stiprybės:

Funkcijų atskyrimas. Savivaldybėms patikėjus vietinio reikšmingumo lygmens objektų apsaugos funkcijų įgyvendinimą, o ministerijai – nacionalinio reikšmingumo lygmens, būtų aiškiai atskirtos institucijų funkcijos.

Sumažintas procese dalyvaujančių institucijų skaičius. Vietinio reikšmingumo objektų apsaugos įgyvendinimo funkcijas delagavus tik savivaldybėms, būtų užtikrinama, kad sprendimų priėmimas ir paslaugų teikimas vyktų gyventojams artimiausiame lygmenyje.

Silpnybės:

Savivaldybių pasirengimas vykdyti priskirtas funkcijas. Funkcijų perdavimas be papildomo finansavimo / žmogiškųjų išteklių skyrimo gali būtų neefektyvus. Atsižvelgiant į tai, kad ne visose savivaldybėse yra paveldosaugos padaliniai, savivaldybėse, kuriose paveldo apsaugos funkcijas šalia kitų priskirtų funkcijų vykdo vienas specialistas, efektyvų vietinio reikšmingumo lygmens objektų administravimą gali būti sudėtinga įgyvendinti.

Kultūros paveldo politikos formavimas ir įgyvendinimas vienoje institucijoje. Kultūros ministerijai perdavus kultūros politikos apsaugos įgyvendinimo funkcijas, iš esmės visas paveldo reguliavimas būtų vienoje rankose, kuomet ta pati institucija ir formuotų, ir įgyvendintų bei kontroliuotų paveldo politiką.

Galimybės:

Nacionalinio reikšmingumo objektų apsaugos įgyvendinimo funkcijų perdavimas savivaldybėms. Ilgalaikėje perspektyvoje svarstyti galimybę savivaldybėms perduoti administruoti ir nacionalinio reikšmingumo lygmens objektus (objektus priskiriant savivaldybėms pagal jų teritoriją), ministerijai paliekant tik kultūros paminklų apsaugos įgyvendinimo funkcijas.

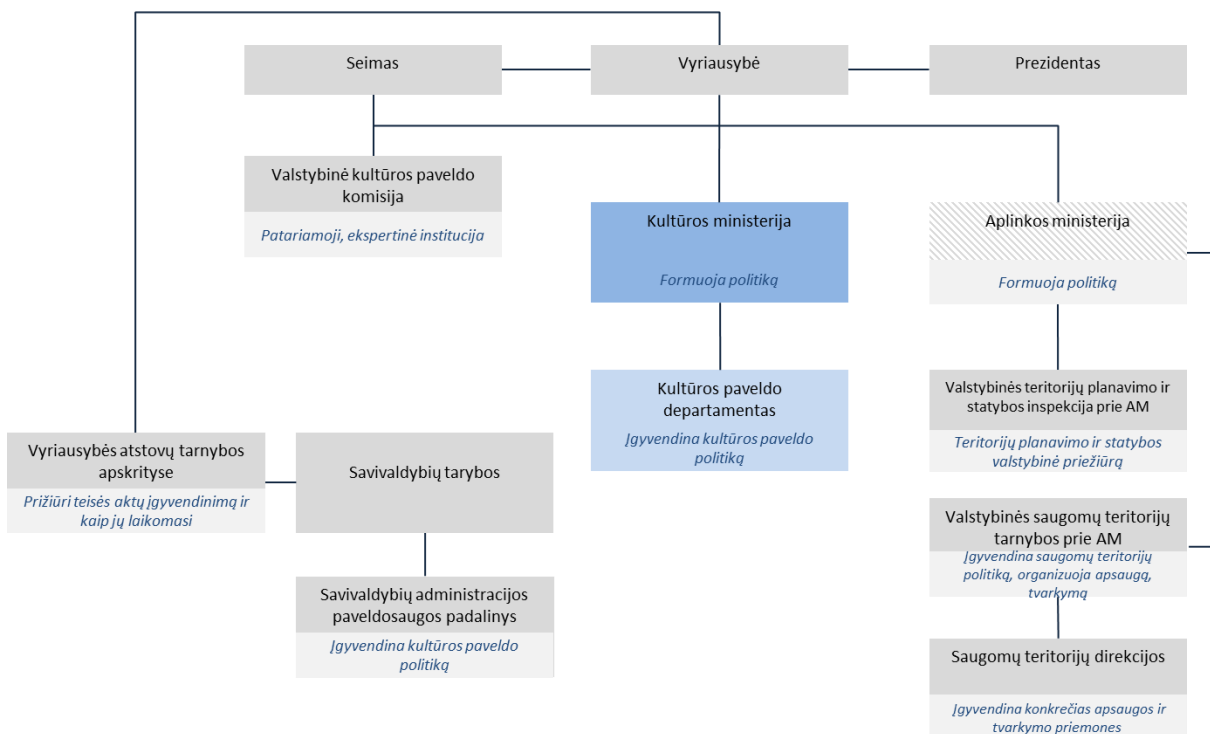
Grėsmės:

Valstybės kontrolės neigiamas vertinimas. Valstybės kontrolė tokį modelį, kuomet ministerija ir formuoja politiką, ir ją įgyvendinimą galėtų įvertinti, kaip neigiama, kadangi politikos formavimo ir įgyvendinimo funkcijos būtų sutelktos vienoje institucijoje, kas prieštarautų Viešojo administravimo įstatymo nuostatomis bei Konstitucijai.

Politinio palaikymo nebuvimas. Modelis yra rizikingas ir neatitinkantis viešojo administravimo principų, kadangi gali būti sudėtinga atlikti pagrindines ministerijai priskirtas funkcijas, susijusias su politikos formavimu.

Išsaugusi korupciją. Perdavus visų objektų administravimą savivaldybėms, gali padidėti korupcijos lygis, kadangi visas kultūros paveldo apsaugos politikos įgyvendinimas būtų sutelktas vienoje institucijoje.

III integralios kultūros paveldo apsaugos politikos modelio alternatyva



4 pav. III siūloma alternatyva
Šaltinis: Sudaryta Paslaugų teikėjo

Įgyvendinant šią alternatyvą siūloma:

1. atskirti savivaldybės paveldosaugos padalinio ir KPD funkcijas, savivaldybės paveldosaugos padaliniais priskiriant vietinio reikšmingumo lygmens apsaugos funkcijų įgyvendinimą, KPD – regioninio ir nacionalinio reikšmingumo lygmenų apsaugos funkcijų įgyvendinimą.

Stiprybės:

Funkcijų atskyrimas. Savivaldybės vykdo tik vietinio lygmens objektų administravimą, regioninio ir nacionalinio lygmens kultūros paveldo objektų administravimas priskiriamas KPD.

Lengvas įgyvendinimas. Siūlomas modelis artimiausias dabar egzistuojančiam paveldo apsaugos administravimui, todėl nereikalautų didelių pokyčių ir būtų užtikrinamas kultūros paveldo politikos nuosaikus tobulinimas.

Silpnybės:

Savivaldybių pasirengimas vykdyti priskirtas funkcijas. Funkcijų perdavimas be papildomo žmogiškųjų išteklių skyrimo gali būtų neefektyvus. Atsižvelgiant į tai, kad ne visose savivaldybėse yra paveldosaugos padaliniai, savivaldybėse, kuriose paveldo apsaugos funkcijas šalia kitų priskirtų funkcijų vykdo vienas specialistas, efektyvų paveldo objektų administravimą gali būti sudėtinga įgyvendinti.

Galimybės:

Priskirti savivaldybėms administruoti ir regioninio reikšmingumo objektus. Ilgalaikėje perspektyvoje svarstyti galimybę savivaldybėms perduoti administruoti ir regioninio reikšmingumo lygmens objektus (objektus priskiriant savivaldybėms pagal jų teritoriją).

KPD konsultacinės funkcijos sustiprinimas. Perdavus vietinio ir regioninio reikšmingumo lygmenų objektų administravimą savivaldybėms, atlaisvėtų KPD teritorinių skyrių etatai, kuriuos būtų galima priskirti konsultacinėms funkcijoms vykdyti. Tokiu būdu būtų stiprinamas KPD, kaip konsultuojančios ir patariančios kultūros paveldo apsaugos klausimais, vaidmuo.

Sumažėjęs apleistų, neprižiūrimų kultūros paveldo objektų skaičius. Nustačius apsaugos lygmenis bei reglamentavus galimus atlikti darbus objektuose, tikėtina, kad būtų pritraukiama daugiau privačių investicijų, kurios turėtų teigiamą poveikį tiek kultūriniam, tiek ekonominiui bei socialiniam požiūriams.

Grėsmės:

Paveldo objektų apsaugos neužtikrinimas. Atsižvelgiant į tai, kad savivaldybėse gali trūkti žmogiškųjų išteklių, atliekančių paveldo apsaugos funkcijas, gali būti neužtikrinama tinkama paveldo objektų apsauga ir priežiūra.